



Årsredovisning 2004

Akademikernas erkända arbetslöshetskassa

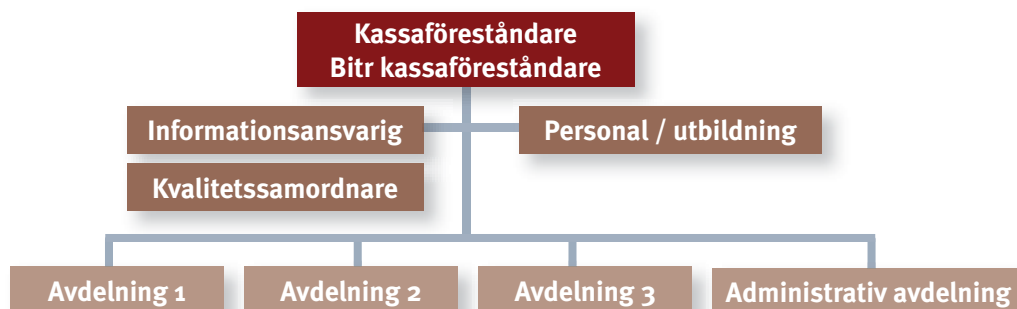
Innehåll

- 3 Detta är AEA
- 4 Kassaföreståndarens kommentar
- 5 Förvaltningsberättelse
- 10 Resultaträkning
- 11 Balansräkning
- 12 Noter till resultat- och balansräkningar
- 16 Fem år i sammandrag
- 18 Revisionsberättelse
- 19 Ordlista

2004 i korthet

- Antalet medlemmar vid årets utgång var 490 943, en ökning med 12 146.
- Antalet medlemmar som vid något tillfälle fick ersättning var 36 004.
- Den utbetalda ersättningen uppgick till 2 200 Mkr eller 3 400 000 ersättningsdagar.
- Som grund för den utbetalda ersättningen mottog AEA 466 000 kassakort. 63 procent eller 293 000 av dessa var elektroniska.
- Antal besvarade telefonsamtal uppgick till 140 000.
- Antal besvarade e-postmeddelanden var 68 000.
- AEA:s hemsida hade 445 000 unika besök under 2004.

Detta är AEA



AEA är representerat inom ett antal organ inom Arbetslöshetskassornas samorganisation, SO, såsom SO:s styrelse, Teknikutskottet, Bedömningsnämnden, Företagargruppen, EU-gruppen och Tillämpar- och användargruppen.

Akademikernas erkända arbetslöshetskassa, AEA, bildades på initiativ av Sveriges akademikers centralorganisation, SACO, och startade sin verksamhet 1970. AEA:s uppgift är att till i Sverige verksamma akademiker erbjuda medlemskap i kassan och därmed rätt till arbetslöshetsförsäkring i enlighet med lagen (1997:238) om arbetslöshetsförsäkring. Verksamheten bedrivs i enlighet med lagen (1997:239) om arbetslöshetskassor och kassans stadgar.

AEA hade vid utgången av 2004 drygt 490 000 medlemmar och är därmed Sveriges näst största arbetslöshetskassa. Cirka 85 procent av kassans medlemmar är samtidigt medlemmar i något av SACO:s medlemsförbund. Organisatoriskt är medlemmarna indelade i distrikt vilka motsvarar SACO:s medlemsförbund samt ett distrikt för direktanslutna medlemmar.

Verksamheten bedrivs vid kassans kansli i Stockholm. Arbetet med medlemskapsfrågor utförs i samarbete med SACO:s medlemsförbund.

Mål och vision

AEA:s vision är att vara den självklara a-kassan för akademiker. Med en effektiv administration skall vi hålla en hög kvalitet i vår handläggning och medlemservice till en låg kostnad. Utbetalning av ersättning till våra arbetslösa medlemmar är vår viktigaste uppgift och målet är att utbetalning skall ske inom 31 dagar från anmälan på arbetsförmedlingen.

Organisation

AEA:s kansli är organiserat i en kansliledning och fyra avdelningar. Till kansliledningen finns några specialfunktioner knutna och i övrigt är de huvudsakliga arbetsuppgifterna fördelade enligt följande;



AVDELNING 1: handlägger medlemskapsärenden, besvarar allmänna frågor via e-post- och telefon, sköter in- och utgående post.

AVDELNING 2: handlägger arbetslöshetsärenden.

AVDELNING 3: handlägger omprövningar och yttranden i arbetslöshets- och medlemskapsärenden samt handlägger utlandsärenden.

ADMINISTRATIVA AVDELNINGEN: ekonomi, lokalfrågor, datafrågor och utrednings-/utvecklingsprojekt.

Kassaföreståndarens kommentar

Året som gick

År 2004 var akademikerarbetslösheten hög. Drygt 36 000 (7,3 procent) av AEA:s 490 000 medlemmar fick under längre eller kortare perioder ersättning från AEA. Sammanlagt betalade AEA ut cirka 2,2 miljarder kronor i arbetslöshetsersättning under året. Vid årsskiftet var närmare 16 000 arbetslösa, vilket motsvarar 3,2 procent av alla medlemmar. Någon direkt ljusning på arbetsmarknaden kan inte skönjas även om AMS redovisning vid årsskiftet i vissa delar försiktigt pekar i rätt riktning.

Bland annat redovisade AMS att sysselsättningen inte längre minskar, att antalet lediga platser inom privat sektor ökar och att antalet varsel minskar.

Samtliga ekonomiska bedömningar visar att det varit en stark ekonomisk utveckling under året. Både arbetslösheten och obalanstalet, dvs antalet arbetslösa och de som deltagit i arbetsmarknadspolitiska åtgärder, har dock stigit. En stark produktivitetstillväxt i kombination med att många kommuner och landsting haft en svag ekonomi har påverkat antalet sysselsatta negativt.

Utslagningen på arbetsmarknaden har ökat. Detta visar sig framför allt genom att antalet förtidspensionärer ökat kraftigt. Under 2004 var en arbetslös akademiker arbetslös cirka 95 dagar. Tre år tidigare var arbetslöshetstiden cirka 70 dagar. Dessutom är det allt flera som "stämplar ut" och går över i åtgärder i aktivitetsgarantin.

Medlemsservice

Under 2005 kommer AEA att arbeta vidare med att förbättra servicen gentemot medlemmarna. Vi kommer att fortsätta med vårt strukturerade kvalitetsarbete samtidigt som de kontinuerliga medlemsundersökningarna kommer att fortsätta.

För de allra flesta av AEA:s medlemmar är medlemskapet i AEA en försäkring som sannolikt inte kommer att behöva tas i anspråk. För dessa är medlemskapet i vardagen en försäkring bland flera andra. Under de senaste två åren har dock över 10 procent av medlem-



Anders Edward, kassaföreståndare

marna faktiskt erhållit ersättning från AEA. För dessa är det speciellt viktigt att AEA kan ge en god och rättssäker service. Kvalitetsaspekten hamnar då i fokus. För en övervägande del av de arbetslösa medlemmarna löper kontakten med AEA problemfritt. En del upplever AEA som byråkratiskt och vi ställer enligt många arbetslösa medlemmar onödigt många frågor, men för de flesta blir det uppenbart att vi bara följer det av Riksdagen beslutade regelverket. För ett fåtal blir dock kon-

takten med AEA ibland svårbegriplig. Det handlar då om svåra frågor och kontakt med ett regelverk där den enskilde medlemmens förväntningar och AEA:s beslut inte stämmer överens.

Under året har AEA frågat arbetslösa medlemmar om hur vi utför vårt arbete. Sammanlagt 800 personer har fått ta ställning till hur de upplever AEA:s service, bemötande, handläggningstid, information m.m. Vi har dessutom alla de telefon- och mejlkontakter som våra handläggare dagligen har med medlemmarna. Vi är glada att kunna konstatera att det endast är i undantagsfall som någon är missnöjd med handläggarnas arbete. Under året har vi dock fått en del synpunkter på våra väntetider i telefon. Telefonservicen är uppenbarligen vår akilleshäla. Av den anledningen har vi gått över till ett nytt telefonsystem och resurser har kommit till så att vi nu är flera som svarar i telefon, men fullt ut räcker vi ännu inte alltid till. Telefonsituationen är en hjärtefråga som vi följer vecka för vecka.

En annan fråga vi arbetar med är hur vi informerar om försäkringsbestämmelserna. Regelverket är omfattande och komplicerat, därför är det en stor utmaning för oss att beskriva det på ett enkelt och korrekt sätt. Som ett led i att förenkla informationen arbetar vi nu om vår webbsajt, www.aea.se. 75 procent av de arbetslösa besöker den så där har vi ett utmärkt tillfälle att nå ut med viktig information.

Anders Edward

Förvaltningsberättelse

Styrelsen för Akademikernas erkända arbetslöshetskassa (AEA) avger härmed årsredovisning för verksamhetsåret 2004.

Väsentliga händelser

Ny tillsynsmyndighet

Den 1 januari startade Inspektionen för arbetslöshetsförsäkringen, IAF, sin verksamhet och övertog därmed ansvaret för granskning och föreskriftsutfärdande från AMS. Utöver att utöva tillsyn över arbetslöshetskassorna ansvarar IAF även för att granska arbetsförmedlingarna.

Granskning av Riksrevisionen

Utöver IAF:s tillsyn granskar även Riksrevisionen a-kassorna sedan den 1 juli 2003. Under 2004 har Riksrevisionen genomfört ett projekt där kassornas och arbetsförmedlingens kontroll och effektivitet av arbetslöshetsförsäkringen har granskats. I första hand har denna granskning rört hur alla a-kassor tillämpar sanktionsmöjligheterna och hur arbetsförmedlingarna tillämpar anvisningsinstrumentet. Kritiken mot att arbetsförmedlingarna tillämpar anvisningsinstrumentet olika över landet har varit hård. Resultatet av hur a-kassorna tillämpar sanktionsmöjligheterna kommer att redovisas under våren 2005.

Samkörning av utbetalningar

För att underlätta och förbättra kvaliteten i den dagliga handläggningen har a-kassorna, Försäkringskassan och CSN direktåtkomst till varandras uppgifter. Härutöver görs slumpvisa samkörningar av gjorda utbetalningar. Under 2004 genomfördes efterarbetet av en mätning från våren 2003 som omfattade 219 000 ersättningstagare hos a-kassorna. Resultatet för AEA:s del var att 21 personer hade fått ersättning på felaktiga grunder.

Medlemsundersökning

För att leva upp till visionen att vara den självklara a-kassan för akademiker är medlemmarnas bild av AEA:s verksamhet mycket viktig. Därför har vi med hjälp av undersökningsföretaget Ipsos intervjuat 100 arbetslösa medlemmar varannan månad. Sammanfattningsvis får AEA höga betyg vad gäller hemsida, tjänsten e-kassan, punktlighet i utbetalningar, bemötande och skriftlig och muntlig information. På en punkt ger medlemmarna lågt betyg, nämligen svarstiden i telefon. Telefonservicen är en fortsatt prioriterad fråga.

Nya och avstämnda medlemskapsrutiner

Förutom att vi har ett antal externa tillsynsorgan genomför vi även egna uppföljningar på olika delar av vår verksamhet, dels i kontrollsyfte, dels för att höja kompetensen. Under 2004 var det medlemshanteringen som stod i fokus för den interna granskningen som innebar en total genomlysning av de rutiner vi arbetar efter. Vi gjorde också en större uppgradering av vårt medlemssystem och i samband med det infördes även flexiblare inbetalningsmöjligheter av medlemsavgiften för de direktanslutna, bl.a autogiro.

Ny intygshantering

Den 1 januari 2005 tog arbetslöshetskassorna över intygshanteringen från IAF för medlemmar som tar med sig sin arbetslöshetsersättning till ett land inom EU/EES. Detta innebär ytterligare ett steg mot att kassorna kan erbjuda medlemmarna en mer samlad service under deras arbetslöshet men även ett omfattande arbete i kontakter med myndigheterna i de länder som omfattas.

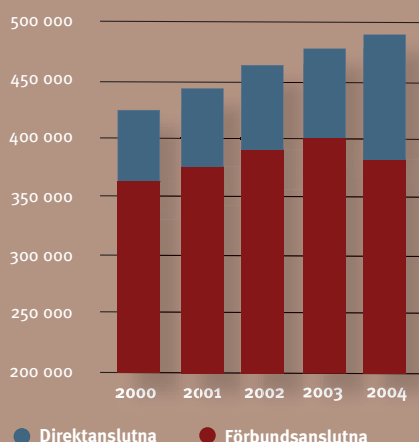
Verksamheten

(föregående års uppgifter inom parentes)

Medlemsutveckling

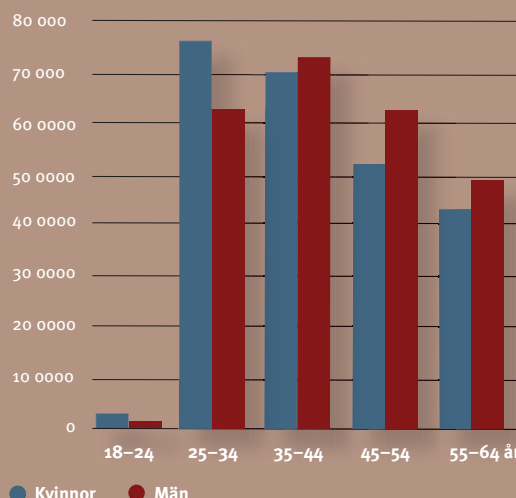
Även 2004 blev ett bra år för medlemsutvecklingen med 12 146 (13 786) nya medlemmar, en ökning med 2,5 (3,0) procent. Vid årsskiftet tog AEA över all medlemsadministration för AEA-medlemmar i Läkarförbundet och Privattandläkarföreningen. Dessa redovisas som direktanslutna medlemmar och jämförelsen mot föregående år vad gäller utvecklingen för denna medlemsgrupp skall göras med beaktande av detta. Under året ökade de förbundsanslutna medlemmarna med 2,2 (2,2) procent och de direktanslutna med 3,9 (7,3) procent. Det totala antalet medlemmar fördelade sig på 78 procent förbundsanslutna och 22 procent direktanslutna (84 respektive 16 procent). Ett resultat av den tidigare nämnda samkörningen med Försäkringskassan och CSN var ett större antal uteslutningar. Under 2004 uteslöts tio (tre) medlemmar. Däremot sjönk antalet medlemmar som utträdde p.g.a bristande avgiftsbetalning, från 2 526 under 2003 till 1 525 för 2004.

Medlemsutvecklingen över 5 år



Förändringen mellan de två medlemsgrupperna det senaste året beror på att Läkarförbundets och Privattandläkarförbundets medlemmar kategoriseras som direktanslutna.

Antal medlemmar 2004



Över tiden har andelen kvinnor ökat och fördelningen mellan könen närmar sig ett jämviktsläge. I slutet av 2004 var 49,7 procent av medlemmarna kvinnor och 50,3 procent män

Arbetslösheten

I förvaltningsberättelsen för 2003 skrev vi att "den genomsnittliga ersättningsperioden ökade till 90 dagar per ersättningstagare och sammantaget pekar statistiken på att vi snarare har toppen framför än bakom oss". När vi blickar tillbaka på 2004 kan vi konstatera att antagandet dessvärre var riktigt. AEA har aldrig tidigare betalat ut ersättning till så många medlemmar (36 004) och i genomsnitt fick dessa ersättning i 94,5 dagar vilket motsvarar drygt 4 månader. Samtidigt vet vi att ett stort antal personer varit arbetslösa betydligt längre än så, ofta flera år med ständigt återkommande arbetslöshetsperioder varvat med kortare anställningar av varierande slag. Därtill kommer att 4 600 av AEA:s medlemmar vid utgången av 2004 deltog i olika arbetsmarknadspolitiska program i arbetsförmedlingens regi. Dessa får sin ersättning från Försäkringskassan och ingår ej i AEA:s utbetalningsstatistik. Sammantaget ger det en dyster bild av akademikerarbetslösheten och räknat på både de som fick ersättning från AEA och Försäkringskassan uppgick arbetslösheten i december till 4,1 procent av AEA:s medlemmar. Därutöver finns ett mörkertal i de akademiker som inte får ersättning från AEA, ej är medlemmar eller av andra ofrivilliga skäl står utanför arbetsmarknaden.

Framtidsutsikterna är försiktigt positiva men de senaste åren har såväl olika prognosställare som regeringen fått revidera uppfattningen om hur arbetsmarknaden utvecklas. Av erfarenhet vet vi att en vändning för akademiker går långsammare än för andra grupper och därför tror vi på en fortsatt hög arbetslöshet bland våra medlemmar.

Arbetslöshetsersättningen

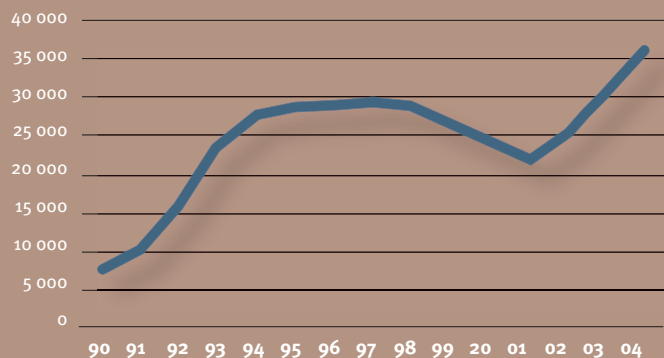
Arbetslöshetsförsäkringen är en försäkring mot inkomstbortfall som ska ersätta 80 procent av tidigare inkomst. För de flesta AEA-medlemmar är det dock så att de tak som finns i försäkringen gör att majoriteten kompenseras i betydligt lägre omfattning än så. Nuvarande ersättningstak infördes 1 juli 2002 och innebär en högsta dagpenning om 730 kr den första hundra ersättningsdagarna för att sedan sjunka till 680 kr. Högsta dagpenning motsvarar 80 procent av inkomster om 20 075 kr respektive 18 700 kr. Mot slutet av året fick 70 procent av AEA:s arbetslösa medlemmar mindre än 80 procent av sin tidigare inkomst ersatt via arbetslöshetsförsäkringen och var därmed i varierande grad underkompenserade. Motsvarande siffra för 2003 var 60 procent och det kan konstateras att beteckningen inkomstbortfallsförsäkring stämmer allt sämre med verkligheten för många arbetslösa akademiker.

Såväl utbetald ersättning som antalet ersättningsdagar ökade med 23 procent och totalt betalade AEA ut 2 200 Mkr till 36 000 medlemmar. Det innebär att 7,4 (6,6) procent av medlemmarna vid någon tid fick ersättning från AEA. När ersättningsutbetalningarna ökar, minskar samtidigt den andel av ersättningen som finansieras av medlemmarna själva, den s.k. finansieringsgraden. 2004 var denna 19 procent. Den genomsnittliga dagpenningen hamnade strax under 667 kr, 2 kr över förra årets nivå.

Ekonomi

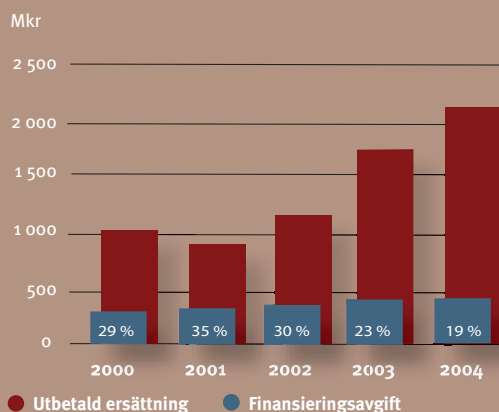
2004 resulterade i ett överskott på 25 Mkr (6,6 Mkr 2003). Resultat före administrationskostnader var

Arbetslöshet 1990–2004



Diagrammet visar hur arbetslösheten har utvecklats under tiden 1990 till 2004. Arbetslösheten uttrycks i antal medlemmar per år som har uppburit ersättning.

Finansieringsgrad

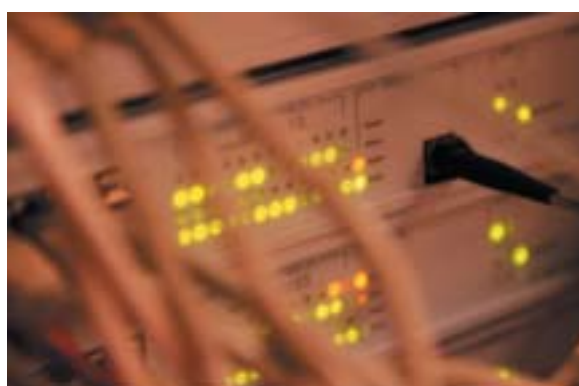


Den del av ersättningen som finansieras av medlemsavgifterna, finansieringsgraden, har sjunkit i takt med den ökade arbetslösheten. 2004 finansierades 19 procent via medlemsavgifterna.

8,9 Mkr bättre än budget, ett resultat av att medlemsavgifterna blev 4,5 Mkr högre samtidigt som finansierings- och utjämningsavgift blev 4,4 Mkr lägre. Att finansieringsavgiften avviker så mycket från budget beror på att den genomsnittliga dagpenningen i budget var satt till 678 kr medan utfallet blev 667 kr.

Administrationskostnaderna blev 3,6 Mkr högre än budgeterat. Inom denna post är det framför allt kostnaderna för personal, postbefordran och kontoinläggningar som har blivit högre än budget, samtliga beroende på en ökad arbetslöshet med mer kommu-

nikation och fler utbetalningar som en följd av detta. Med nuvarande personalstyrka har handläggning av ärenden kunnat genomföras så att målet om ersättning inom 31 dagar från anmälan på arbetsförmedlingen har hållits under större delen av året. Måluppfyllelsen förutsätter att inkomna handlingar har varit kompletta. Vi har fortfarande problem med att över året möta den ständigt ökande efterfrågan av information via telefon, vilket gör att ett fortsatt arbete i denna del är en högt prioriterad uppgift för att uppnå en fullgod servicenivå. Behovet av en utökad personalstyrka aviserades redan ▶





- ▶ på föreningsstämman och har varit med i de prognoser som har tagits fram under året.

Med 2004 års resultat uppgår det egna kapitalet till 50,3 Mkr. En kombination av god medlemstillväxt och relativt låg genomsnittlig dagpenning gör att utsikterna för 2005 ser goda ut med ytterligare förstärkning av det egna kapitalet utan att för den skull behöva höja medlemsavgifterna. Enligt tillsynsmyndigheten, IAF, bör det egna kapitalet motsvara två till sex månaders kostnadstäckning. De kostnader som framför allt skall täckas är finansierings- och utjämningsavgift samt administrationskostnader. För AEA innebär detta, baserat på utfallet för 2004, 85 till 255 Mkr. Styrelsens bedömning är att det egna kapitalet, på några års sikt, bör uppgå till minst två månaders kostnadstäckning, d.v.s 85 Mkr.

Utbildning

Även om 2004 var ett arbetsamt år så har utbildning genomförts för att bibehålla och förstärka den goda kompetens som AEA:s personal besitter. Exempel på större utbildningsinsatser det gångna året är förvaltningsprocessrätt och juridisk introduktionskurs. Därutöver har personal från AEA deltagit i ett antal utbildningar inom de specialområden som finns inom arbetslöshetsförsäkringen, såsom a-kassa och pension, EU/EES-frågor, medlemsadministration, återkravhantering m.m.

Föreningsstämman 2004

Kassan höll ordinarie föreningsstämma den 16 juni 2004 i Stockholm. I stämman deltog 28 ombud. Närvarande var även styrelseledamöter och suppleanter, revisorer samt anställda vid kassans kansli. Orvar Johanson, ordförande i Arbetslöshetskassornas samorganisation, var gäst vid stämman.

Budget och medlemsavgift

Stämman fastställde styrelsens förslag till budget och medlemsavgifter 2005 vilket innebar oförändrade årsavgifter för förbundsanslutna medlemmar om 1 080 kr och 1 128 kr för direktanslutna.

Val av styrelse och revisorer

Till styrelseledamöter med mandattid t.o.m ordinarie föreningsstämma 2006 omvaldes *Göran Boldt* och *Jan Martin*. Till suppleanter för samma mandattid nyvaldes *Hans-Dieter Grabl* och omvaldes *Marie-Louise Ström-gren*, *Marianne Löfgren* och *Agneta Thor*.

Med mandattid t.o.m nästa ordinarie föreningsstämma utsåg stämman till revisorer *Christina Nygårdh* med *Agneta Carlsson* som suppleant och *Anne Perruchon* (aukt revisor) med *Lars Bauman* (aukt revisor) som suppleant (samtliga omval).



Uppifrån, från vänster Petra Lundberg, Marianne Löfgren, Lars Holmblad, Marie-Louise Strömgren, Hans-Dieter Grahl, Staffan Lansfjord, Per Lander, Anders Edward, Heini Möller, Anna Ekström, Monica Bergqvist och Cecilia Herm.

Styrelse, revisorer och ledning

Styrelse, ordinarie ledamöter Suppleanter

Anna Ekström, SACO
ordförande

Marie-Louise Strömgren, SACO
ordinarie ledamot i
arbetsutskottet

Göran Boldt, Jusek
vice ordförande
ordförande i arbetsutskottet

Hans-Dieter Grahl,
Sveriges Fartygsbefälsförening

Anders Edward, AEA
kassaföreståndare
ledamot i arbetsutskottet

Marianne Löfgren, AEA
biträdande kassaföreståndare
suppleant i arbetsutskottet

Cecilia Herm,
Kilpatrick Stockton Advokatbyrå
statens representant

Heini Möller, Försäkringskassan
statens representant

Lars Holmblad,
Akademikerförbundet SSR

Göran Blomquist, SULF

Per Lander,
Sveriges Arkitekter

Staffan Lansfjord,
Lärarnas Riksförbund

Petra Lundberg, AEA
personalrepresentant

Monica Bergqvist, AEA
personalrepresentant

Jan Martin,
Sveriges Civilingenjörsförbund

Agneta Thor,
Förbundet Sveriges
Arbets terapeuter

Under året har styrelsen hållit 9 och arbetsutskottet 14 sammanträden.

Revisorer, ordinarie ledamöter Suppleanter

Christina Nygårdh,
Sveriges Civilingenjörsförbund

Agneta Carlson,
Förbundet Sveriges
Arbets terapeuter

Anne Perruchon,
A. Perruchon Revision
auktoriserad revisor

Lars Bauman,
Lars Bauman Revision AB
auktoriserad revisor

Kassans ledning

Anders Edward har varit kassaföreståndare och Marianne Löfgren har varit biträdande kassaföreståndare.

Framtid

Verksamheten planeras utifrån en hög akademikerarbetslöshet. Medlemsutvecklingen förväntas vara fortsatt stark och vi räknar med att välkomna medlem nummer 500 000 under hösten. Med fokus på hög kvalitet i handläggningen och medlemservice skall AEA även fortsättningsvis vara den självklara a-kassan för akademiker. I början av 2005 ansökte Vårdförbundet om att från 2006 bli ett distrikt i AEA för att ge sina medlemmar möjlighet att ansluta sig till AEA. Under året kommer denna fråga att ges hög prioritet.

Förslag till resultatdisposition

Styrelsen föreslår att årets resultat tillförs det egna kapitalet enligt nedan.

	(kkf)
Eget kapital vid räkenskapsårets början	25 343
Årets resultat	24 979
<hr/>	
Eget kapital	50 322

Resultaträkning

Belopp i kkr	Not nr	2004	2003
INTÄKTER			
Medlemsavgifter	1	529 515	490 720
Statliga bidrag	2	2 203 221	1 790 357
Övriga intäkter	3	198	888
Summa intäkter		2 732 934	2 281 965
KOSTNADER			
Försäkringskostnader			
Utbetald ersättning	4	-2 203 221	-1 790 357
Utbetald ej statsbidragsberättigad ersättning		-44	-102
Utjämningsavgift		-9 767	-9 486
Finansieringsavgift		-418 166	-403 425
Summa försäkringskostnader		-2 631 198	-2 203 370
Resultat före administrationskostnader		101 736	78 595
Administrationskostnader			
Personalkostnader	5	-39 057	-36 134
Övriga externa kostnader	6	-39 669	-38 755
Avskrivningar enligt plan	10	-1 264	-1 051
Summa administrationskostnader		-79 990	-75 942
Resultat före finansiella poster		21 746	2 653
Finansiella poster			
Resultat från långfristiga värdepappersinnehav	7	2 167	2 815
Ränteintäkter och övriga finansiella intäkter	8	1 249	1 139
Räntekostnader och övriga finansiella kostnader	9	-183	-12
Summa finansiella poster		3 233	3 942
ÅRETS RESULTAT		24 979	6 595

Balansräkning per den 31 december

Belopp i kkr	Not nr	2004	2003
TILLGÅNGAR			
Anläggningstillgångar			
Materiella anläggningstillgångar			
Inventarier	10	2 450	1 977
Finansiella anläggningstillgångar			
Långfristiga värdepappersinnehav	11	44 577	35 995
Summa anläggningstillgångar		47 027	37 972
Omsättningstillgångar			
Kortfristiga fordringar			
Fordringar statsbidrag		54 329	45 334
Fordringar felaktig ersättning	12	5 509	2 993
Fordringar närliggande organisationer	13	34 819	34 768
Övriga fordringar	14	41	40
Förutbetalda kostnader och upplupna intäkter	15	3 299	4 540
Summa kortfristiga fordringar		97 997	87 675
Kassa och bank		73 713	55 037
Summa omsättningstillgångar		171 710	142 712
SUMMA TILLGÅNGAR		218 737	180 684
EGET KAPITAL OCH SKULDER			
Eget kapital			
Eget kapital vid räkenskapsårets början		25 343	18 748
Årets resultat		24 979	6 595
Summa eget kapital		50 322	25 343
Kortfristiga skulder			
Skulder till AMS och IAF	16	40 842	37 026
Skulder till närliggande organisationer		3 206	4 362
Leverantörsskulder		1 992	3 084
Övriga skulder	17	55 510	46 320
Upplupna kostnader och förutbetalda intäkter	18	66 865	64 549
Summa kortfristiga skulder		168 415	155 341
SUMMA EGET KAPITAL OCH SKULDER		218 737	180 684
Ställda säkerheter och ansvarsförbindelser		Inga	Inga

Noter till resultat- och balansräkningarna

Redovisningsprinciper

Tillämpade redovisnings- och värderingsprinciper överensstämmer med lagen om arbetslöshetskassor, IAF:s föreskrifter, bokföringslagen och årsredovisningslagen.

Om inte annat framgår är principerna oförändrade i jämförelse med föregående år.

Fordringar

Fordringar har tagits upp till det belopp varmed de beräknas inflyta. I posten fordran felaktig ersättning redovisas beloppen i nominella värden vilket är en förändring jämfört med tidigare år då avskrivning gjorts för osäkra fordringar.

Anläggningstillgångar

Materiella anläggningstillgångar avskrivs systematiskt över bedömd ekonomisk livslängd.

Följande avskrivningsprinciper tillämpas:

Persondatorutrustning och programvara	Direktavskrivs
Möbler m.m.	7 år
Kontorsmaskiner	5 år
Datorutrustning (annan än ovan)	3 år

Leasingavtal

Samtliga leasingavtal redovisas som operationell leasing, d.v.s leasingavgifterna kostnadsförs löpande.

Leasing tillämpas för vissa kontorsmaskiner, såsom kopiatorer, kuverteringsmaskin m.m.

Värdepapper

Värdering av värdepapper har gjorts till det lägsta av anskaffningsvärdet och marknadsvärdet på balansdagen. Innehav av värdepapper värderas post för post.

	2004 kkr (om ej annat anges)	2003 kkr (om ej annat anges)
Not 1 Medlemsavgifter		
Medlemsavgifter, förbundsanslutna	412 347	409 255
Medlemsavgifter, direktanslutna	117 168	81 465
	529 515	490 720
Not 2 Statsbidrag		
Statsbidrag, brutto	2 208 095	1 794 944
Återbetald ersättning till AMS;		
- manuell	-2 151	-2 338
- skattereglering	-975	-863
- kassakortsreglering	-1 873	-1 528
- återutbetalning	81	103
- avskrivna krav	44	39
	2 203 221	1 790 357
Not 3 Övriga intäkter		
SACO SalusAnsvar Försäkring AB	162	50
Altcom AB	0	632
Arbetslöshetskassornas samorganisation	36	36
Övriga intäkter	0	170
	198	888

	2004 kkr (om ej annat anges)	2003 kkr (om ej annat anges)
<i>Not 4 Utbetalad ersättning</i>		
Utbetalad ersättning, brutto	-2 208 095	-1 794 944
Återbetalad ersättning från medlemmar;		
-manuell	2 151	2 338
-skattereglering	975	863
-kassakortsreglering	1 873	1 528
-återutbetalning	-81	-103
-avskrivna krav	-44	-39
	-2 203 221	-1 790 357

Ersättning som har återkrävts av AEA återbetalas till AMS i samband med veckoutbetalningarna eller månadsvis via girering. Kategoriseringen är gjord utifrån det sätt som återkravet har reglerats på och har följande betydelse:

manuell	återbetalning av skulder via girering, tillämpas då medlemmen inte uppbär ersättning vid regleringstillfället.
skattereglering	reglering av skatt för nettoskulder för innevarande år.
kassakortsreglering	återbetalning av skulder via kassakortsutbetalningar, tillämpas då medlemmen uppbär ersättning vid regleringstillfället.
återutbetalning	reglering av överbetald skuld.

Not 5 Medelantal anställda

Kvinnor	54	47
Män	20	21
	74	68
<i>Sjukfrånvaro</i>		
Total sjukfrånvaro	6,3 %	4,7 %
Sjukfrånvaro för kvinnor	6,8 %	5,3 %
varav långtidssjukfrånvaro	3,6 %	2,8 %
Sjukfrånvaro för män	4,9 %	3,3 %
varav långtidssjukfrånvaro	3,2 %	2,2 %

Sjukfrånvaron för 2003 avser perioden 2003-07-01–2003-12-31. Indelning i åldersgrupper har ej gjorts då vissa av grupperna är för små (<10 personer).

Löner, andra ersättningar och sociala avgifter

Löner och andra ersättningar, styrelse och kassans ledning	1 474	1 415
Löner och andra ersättningar, övriga anställda	23 700	21 675
Sociala avgifter enligt lag och avtal	8 878	8 166
Pensionskostnader, kassans ledning	544	466
Pensionskostnader, övriga anställda	2 257	2 069
Övriga personalkostnader	1 477	1 367
Utbildning	727	976
	39 057	36 134

Till styrelsen utbetalades 2004 ett sammanlagt arvode på 195 330 kr, varav 16 270 kr till ordförande. Kassaföreståndaren erhöll 2004 en total lön på 750 215 kr. Häruöver utgick förmån av årskort SJ sträckan Uppsala–Stockholm och kostförmån. Pensionsåldern är 60 år. Vid uppsägning från kassaföreståndaren eller AEA tillämpas en uppsägningstid på 3 månader. Vid uppsägning från AEA utgår avgångsvederlag motsvarande 15 månadslöner med full avräkning mot annan inkomst.

Not 6 Övriga externa kostnader

Lokalkostnader	6 288	6 152
Kontorsomkostnader	2 008	1 738
Information	2 263	2 447
Tele, post och SUS-avgifter	6 261	5 303
Ersättning till revisorerna:		
förtroendevalda revisorer	7	7
A Perruchon Revision	42	48
Föreningsadministration	130	146
Övriga förvaltningskostnader	258	252
Datakostnader	11 143	11 221
Ersättning till förbunden	9 833	10 048
Medlemsavgift SO	1 436	1 395
	39 669	38 757
Revisorerna har inte anlitats för andra uppdrag än revisionsuppdraget.		
Av övriga externa kostnader avser följande köp av tjänster från närliggande organisationer	10 678	10 843

	2004 kkr (om ej annat anges)	2003 kkr (om ej annat anges)
<i>Not 7 Resultat från långfristiga värdepappersinnehav</i>		
Utdelning	1 561	2 855
Resultat från avyttringar	634	571
Årets nedskrivning	-28	-611
	2 167	2 815
<i>Not 8 Ränteintäkter och övriga finansiella intäkter</i>		
Ränteintäkter	1 247	1 139
Övriga finansiella intäkter	2	0
	1 249	1 139
<i>Not 9 Räntekostnader och övriga finansiella kostnader</i>		
Ränta och avgifter leverantörsskulder	-151	-6
Bank- och förvaltningskostnader	-32	-6
	-183	-12
<i>Not 10 Inventarier</i>		
Ingående anskaffningsvärde	13 363	14 146
årets inköp	1 738	942
försäljning/utrangering	-43	-1 725
Utgående ackumulerat anskaffningsvärde	15 058	13 363
Ingående avskrivningar	-11 386	-12 052
försäljning/utrangering	42	1 717
årets avskrivningar	-1 264	-1 051
Utgående ackumulerade avskrivningar	-12 608	-11 386
	2 450	1 977
<i>Not 11 Långfristiga värdepappersinnehav</i>		
Ingående bokförda värden	35 995	38 090
återförd nedskrivning	0	641
köp av värdepapper	14 741	47 461
årets nedskrivning	-28	-611
avyttringar	-6 131	-49 586
Utgående bokförda värden	44 577	35 995
Marknadsvärden	47 846	38 138
<i>Not 12 Fordran felaktig ersättning</i>		
Fordringar ≤ 1 år	1 593	1 313
Fordringar >1 år ≤ 5 år	2 395	1 387
Fordringar >5 år ≤ 10 år	1 498	293
Fordringar >10 år	23	0
	5 509	2 993
<p>Av de totala fordringarna för 2004 har 2 628 kkr bedömts som osäkra fordringar. Enligt IAF:s föreskrifter skall dock samtliga fordringar redovisas, oavsett status på dessa. För 2004 har så gjorts och det förklarar skillnaden mot 2003. Förra året redovisades att osäkra fordringar om 1 919 kkr ej fanns upptagna i balansräkningen.</p>		
<i>Not 13 Fordringar närliggande organisationer</i>		
Fordran medlemsavgifter (förbunden)	34 795	34 724
Räntefordran förbunden	24	44
	34 819	34 768
<i>Not 14 Övriga fordringar</i>		
Fordran SACO SalusAnsvar Försäkring	6	0
Övriga fordringar	35	40
	41	40
<i>Not 15 Förutbetalda kostnader och upplupna intäkter</i>		
Förutbetalda kostnader	3 153	4 309
Förskottsersättning	146	231
	3 299	4 540

	2004 kkr (om ej annat anges)	2003 kkr (om ej annat anges)
<i>Not 16 Skulder till AMS och IAF</i>		
Finansieringsavgift (IAF)	34 858	33 725
Återbetald ersättning (AMS)	386	213
Inbetalda återkrav (AMS)	89	89
Ej statsbidragsberättigad ersättning (AMS)	0	7
Återbetalningar felaktig ersättning (AMS)	5 509	2 993
	40 842	37 027
<i>Not 17 Övriga skulder</i>		
Medlemsavgifter under utredning	267	162
Ersättning under utredning	167	165
Källskatt ersättning	54 329	45 334
Källskatt personal	737	637
Övriga skulder	10	22
	55 510	46 320
<i>Not 18 Upplupna kostnader och förutbetalda intäkter</i>		
Medlemsavgifter, direktanslutna	63 006	61 313
Individuella kompetenskonton	869	872
Övriga upplupna kostnader	2 990	2 364
	66 865	64 549

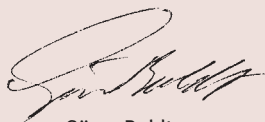
Tack från styrelsen

Styrelsen vill avslutningsvis tacka AEA:s personal och distriktens personal för ett engagerat och gott arbete under det gångna verksamhetsåret.

Stockholm den 28 februari 2005



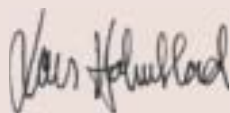
Anna Ekström
Ordförande



Göran Boldt
Vice ordförande



Anders Edward
Kassaföreståndare



Lars Holmblad



Cecilia Herm



Per Lander




Jan Martin



Petra Lundberg

Vår revisionsberättelse har avgivits den 30 mars 2005



Anne Perruchon



Christina Nygårdh

Fem år i sammandrag

	2000	2001	2002	2003	2004
Resultaträkning (kk)					
Medlemsavgifter	367 862	382 458	400 518	490 720	529 515
Statsbidrag	1 042 424	900 459	1 211 322	1 790 357	2 203 221
Övriga intäkter	2 189	360	406	888	198
Summa intäkter	1 412 475	1 283 277	1 612 245	2 281 965	2 732 934
Försäkringskostnader	-1 347 500	-1 225 206	-1 580 563	-2 203 370	-2 631 198
Administrationskostnader	-58 782	-57 598	-67 358	-75 942	-79 990
Resultat före finansiella poster	6 193	472	-35 675	2 653	21 746
Finansiella poster	4 803	2 936	-4 578	3 942	3 233
Årets resultat	10 996	3 408	-40 253	6 595	24 979
Balansräkning (kk)					
Anläggningstillgångar	54 855	61 059	40 184	37 972	47 027
Omsättningstillgångar	81 098	70 309	102 871	142 712	171 710
Eget kapital	55 593	59 116	18 748	25 343	50 322
Skulder	80 360	72 253	124 308	155 341	168 415
Balansomslutning	135 953	131 369	143 056	180 684	218 737
Nyckeltal, medlem					
Förbundsanslutna, män*	188 783	193 148	197 532	199 210	187 494
Förbundsanslutna, kvinnor*	176 356	185 246	194 385	201 192	197 252
Förbundsanslutna, totalt*	365 139	378 394	391 917	400 402	384 746
Direktanslutna, män*	34 991	38 237	41 599	44 312	59 290
Direktanslutna, kvinnor*	26 457	29 147	31 495	34 083	46 907
Direktanslutna, totalt*	61 448	67 384	73 094	78 395	106 197
Totalt antal medlemmar*	426 587	445 778	465 011	478 797	490 943
Antal årsmedlemmar	419 946	436 088	455 931	472 494	484 898
Årsavgift förbundsanslutna	864	864	864	1 032	1 080
Årsavgift direktanslutna	960	960	960	1 080	1 128

	2000	2001	2002	2003	2004
Nyckeltal, arbetslöshet					
Antal ersättningsdagar	1 801 030	1 613 326	1 997 570	2 772 863	3 399 319
Antal ersättningstagare	24 156	21 978	25 334	30 963	36 004
Ersättningsdagar/ersättningstagare	75	73	79	90	94
Ersättningsdagar/årsmedlem	4,3	3,7	4,4	5,9	7,0
Antal utförsäkrade	416	317	152	98	115
Utbetald ersättning (Mkr)	1 046	905	1 215	1 795	2 208
Genomsnittlig dagpenning (kr)	551	568	620	662	667
Högsta dagpenning (kr)	580	580/680	580/680/730	680/730	680 /730
Antal omprövningar	1 203	1 312	1 674	1 967	1 901
vidhållna beslut	565	513	829	892	876
ändrade beslut	483	355	629	816	680
övrigt**	155	336	216	259	345
Antal överklaganden till länsrätt	141	162	167	167	161
vidhållna beslut	52	77	115	105	108
ändrade beslut	7	2	8	7	6
övrigt***	82	83	44	35	47
Antal ifrågasättanden	65	74	65	125	192
nedsättning	39	34	28	30	56
utan åtgärd	12	17	17	21	37
övrigt****	14	23	20	74	99

* Avser antalet medlemmar per den 31 december.

** Begäran om omprövning har återtagits, avförts, föranlett rättelse eller var ej behandlad vid årsskiftet.

*** Överklagandet har återtagits, avförts eller var ej behandlat vid årsskiftet.

**** Ärendet har medfört tillerkännande av ersättning, avslag, återtagits av Arbetsförmedlingen eller ej rört AEA-medlem.

Revisionsberättelse

Till föreningsstämman i Akademikernas Erkända Arbetslöshetskassa
Organisationsnummer 802005-4691.

Vi har granskat årsredovisningen och bokföringen samt styrelsens och kassaföreståndarens förvaltning i Akademikernas Erkända Arbetslöshetskassa för år 2004. Det är styrelsen och kassaföreståndaren som har ansvaret för räkenskapshandlingarna och förvaltningen och för att årsredovisningslagen tillämpas vid upprättandet av årsredovisningen. Vårt ansvar är att uttala oss om årsredovisningen och förvaltningen på grundval av vår revision.

Revisionen har utförts i enlighet med god revisions-sed i Sverige. Det innebär att vi planerat och genomfört revisionen för att i rimlig grad försäkra oss om att årsredovisningen inte innehåller väsentliga felaktigheter. En revision innefattar att granska ett urval av underlagen för belopp och annan information i räkenskapshandlingarna. I en revision ingår också att pröva redovisningsprinciperna och styrelsens och kassaföreståndarens tillämpning av dem samt att bedöma de betydelsefulla uppskattningar som styrelsen och kassaföreståndaren gjort när de upprättat årsredovisningen samt att utvärdera den samlade informationen i årsredovisningen. Vi har granskat väsentliga beslut, åtgärder och förhål-

landen i arbetslöshetskassan för att kunna bedöma om någon styrelseledamot eller kassaföreståndaren har handlat i strid med lagen (1997:239) om arbetslöshetskassor, årsredovisningslagen eller arbetslöshetskassans stadgar. Vi anser att vår revision ger oss rimlig grund för våra uttalanden nedan.

Årsredovisningen har upprättats i enlighet med årsredovisningslagen och IAF:s föreskrifter och ger därmed en rättvisande bild av arbetslöshetskassans resultat och ställning i enlighet med god redovisnings-sed i Sverige. Förvaltningsberättelsen är förenlig med årsredovisningens övriga delar.

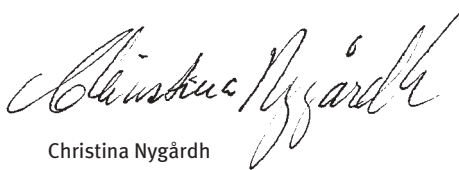
Vi tillstyrker att föreningsstämman fastställer resultaträkningen och balansräkningen.

Styrelsens ledamöter och kassaföreståndaren har enligt vår bedömning inte handlat i strid med lagen (1997:239) om arbetslöshetskassor eller arbetslöshetskassans stadgar. Vi tillstyrker att föreningsstämman beviljar styrelsen och kassaföreståndaren ansvarsfrihet för räkenskapsåret.

Stockholm den 30 mars 2005



Anne Perruchon
Auktoriserad revisor



Christina Nygårdh

Ordlista

AMS

Arbetsmarknadsstyrelsen, hanterar statsbidrag.

Direktanslutna

Medlemmar som är anslutna till AEA utan medlemskap i ett SACO-förbund.

Distrikt

AEA:s medlemmar är indelade i distrikt vilka motsvarar SACO:s medlemsförbund samt ett distrikt för direktanslutna medlemmar.

Finansieringsavgift

Avgift för delfinansiering av statens kostnader för utbetald ersättning enligt inkomstbortfallsförsäkringen. Avgiften är 131 procent av den under det löpande verksamhetsåret genomsnittligt utbetalade dagpenningen multiplicerat med antalet medlemmar den 31 december och erläggs månatligen.

Förbundsanslutna

Medlemmar som är anslutna till AEA och ett SACO-förbund.

IAF

Inspektionen för arbetslöshetsförsäkringen, utövar tillsyn över arbetslöshetskassor och utfärdar föreskrifter och kommentarer.

SO

Arbetslöshetskassornas samorganisation, är arbetslöshetskassornas intresseorganisation och samordnar övergripande försäkrings- och datafrågor, anordnar utbildningar mm. Kassornas medlemsavgift är 4 kr per kassamedlem.

Utjämningsavgift

Avgift för utjämning av kassornas förvaltningskostnader. Avgiften är tre procent av högsta dagpenning multiplicerat med antalet medlemmar den 31 december och erläggs årligen. Utbetalas i form av utjämningsbidrag.

Dessa SACO-förbund ansluter sina medlemmar till AEA

Agrifack
Akademikerförbundet SSR
Civilekonomerna
DIK-förbundet
Förbundet Sveriges Arbetsterapeuter
Ingenjörsförbundet
Jusek
Kyrkans Akademikerförbund
Leg sjukgymnasters Riksförbund
Lärarnas Riksförbund
Naturvetareförbundet
Officersförbundet
Sacoförbundet Trafik och järnväg
Skogsakademikerna
SRAT
Sveriges Arkitekter
Sveriges Civilingenjörsförbund
Sveriges Farmaceutförbund
Sveriges Fartygsbefälsförening
Sveriges läkarförbund
Sveriges Psykologförbund
Sveriges Reservofficersförbund
Sveriges Skolledarförbund
Sveriges Tandläkarförbund
Sveriges universitetslärarförbund
Sveriges Veterinärförbund



Akademikernas erkända arbetslöshetskassa
Besöksadress: Klara Norra Kyrkogata 33, 7 tr
Postadress: Box 3536, 103 69 Stockholm
E-post: post@aea.se
Tel: 08-412 33 00 Fax: 08-24 78 79
Hemsida: www.aea.se