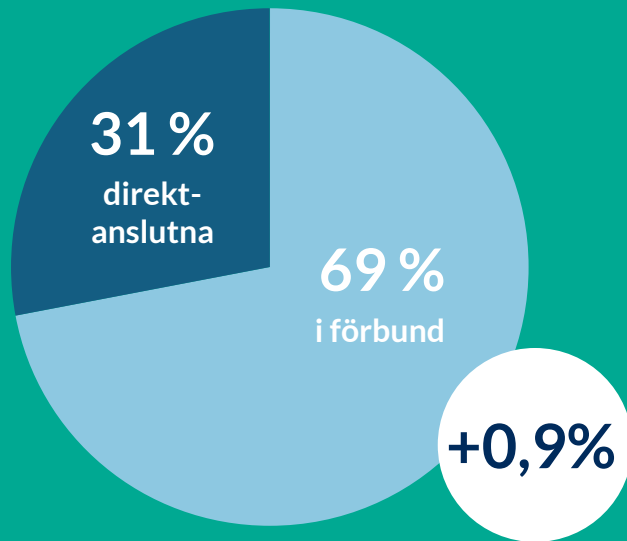
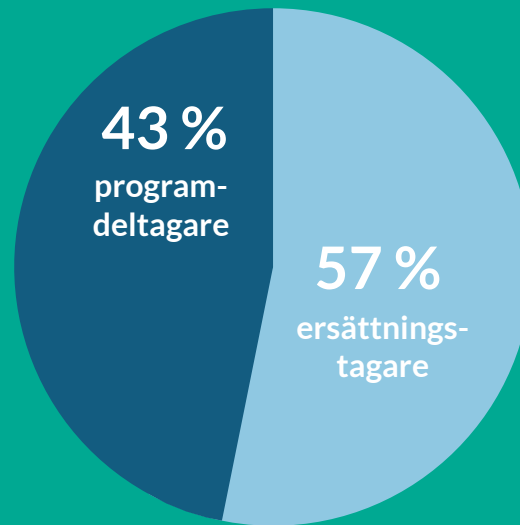


Månadsrapport

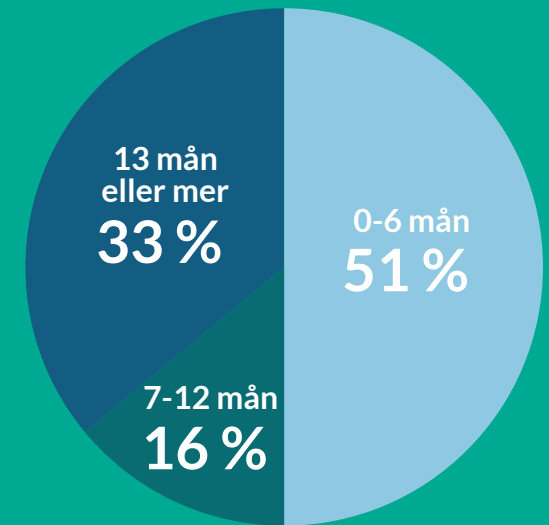
NOVEMBER 2022



VÅRA MEDLEMMAR:
761 050



ARBETSLÖSA MEDLEMMAR:
1,5% - 11 596 personer



ARBETSLÖSHETENS LÄNGD

7 512

var heltidsarbetslösa
(anmälda på Arbetsförmedlingen)

2 052

var deltidsarbetslösa
(anmälda på Arbetsförmedlingen)

107 466

ersättningsdagar
betalades ut

105 889 554

kronor betalades
ut i ersättning

Vi ger dig det senaste om arbetsmarknaden

Vi på Akademikernas a-kassa vill att du lätt ska kunna få en aktuell bild av akademikers situation på arbetsmarknaden. Därför tar vi fram statistik som beskriver utvecklingen av arbetslösheten och anslutningen till förbund och a-kassa över tid, men framför allt som bidrar med riktigt färsk data.

Vår önskan är att kunskap och intresse för arbetsmarknadsläget ska öka. Hela samhället vinner på att det finns lättillgängliga fakta om läget på arbetsmarknaden. Mer fakta ökar möjligheten till att rätt resurser och åtgärder används för att möta arbetslösheten.

Månadsstatistiken låter dig följa hur deltagandet i arbetsmarknads-politiska program och antalet ersättningstagare hos Akademikernas a-kassa utvecklas – nuläge och historik. Där finns också uppgift om hur många av medlemmarna som egentligen är arbetslösa, och om arbetslösheten ökat eller minskat.

Vår månadsstatistik tar sikte på läget för våra medlemmar, det vill säga akademiker. Vi publicerar också rapporter med jämförelser av arbetsmarknadsdata kvartalsvis. Varje år publicerar vi dessutom Arbetslöshetsrapporten; en rapport där vi sammanställer all relevant statistik för arbetsmarknaden i stort. Hela rapporten kan du nu ta del av genom att besöka arbetsloshetsrapporten.se.

Trevlig läsning!



VILL DU VETA MER?

Mer statistik om arbetsmarknaden hittar du på arbetsloshetsrapporten.se



Distrikt/förbund	Antal november 2022	Antal november 2021	Ändring antal	Ändring procent
Summa samtliga	761 050	754 177	6 873	0,9%
Akademikerförbundet SSR	58 370	57 131	1 239	2,2%
Akavia	93 281	93 446	-165	-0,2%
DIK	16 896	17 136	-240	-1,4%
Fysioterapeuterna	8 810	9 133	-323	-3,5%
Kyrkans Akademikerförbund	i.u.	i.u.	i.u.	i.u.
Lärarnas Riksförbund	49 598	51 431	-1 833	-3,6%
Naturvetarna	0,0%	0,0%	0,0%	i.u.
Officersförbundet	7 417	7 704	-287	-3,7%
Reservofficerarna	i.u.	i.u.	i.u.	i.u.
Sjöbefälsföreningen	i.u.	i.u.	i.u.	i.u.
SRAT	14 554	14 989	-435	-2,9%
Sveriges Arbetsterapeuter	7 491	7 673	-182	-2,4%
Sveriges Arkitekter	9 338	9 203	135	1,5%
Sveriges Farmaceuter	5 064	5 044	20	0,4%
Sveriges Ingenjörer	128 796	126 102	2 694	2,1%
Sveriges läkarförbund	12 250	i.u.	i.u.	i.u.
Sveriges Psykologförbund	7 785	7 684	101	1,3%
Sveriges Skolledarförbund	4 166	4 280	-114	-2,7%
Sveriges universitetslärare och forskare	16 683	16 569	114	0,7%
Sveriges Veterinärförbund	1 677	i.u.	i.u.	i.u.
Tjänstetandläkarna	i.u.	i.u.	i.u.	i.u.
Vårdförbundet	55 374	57 218	-1 844	-3,2%
Direktanslutna	235 012	223 401	11 611	5,2%
Ej matchade förbund	33 402	50 878	-17 476	-34,3%
Dubbelanslutna direktaviserade	-4 914	-4 846	-68	1,4%

* = Förbundsaviserade distrikt som ej matchat

Medlemmar per förbund och kön

NOVEMBER
2022

Distrikt	Antal november 2022	Varav kvinnor	Varav män	Antal november 2021	Varav kvinnor	Varav män	Ändring antal	Ändring procent	Ändring kvinnor antal	Ändring kvinnor procent	Ändring män antal	Ändring män procent
Förbundsaviserade												
Akavia	93 281	55 440	37 841	93 446	55 386	38 060	-165	-0,2%	54	0,1%	-219	-0,6%
Lärarnas Riksförbund	49 598	35 068	14 530	51 431	36 442	14 989	-1 833	-3,6%	-1 374	-3,8%	-459	-3,1%
DIK	16 896	12 937	3 959	17 136	13 116	4 020	-240	-1,4%	-179	-1,4%	-61	-1,5%
Sveriges Ingenjörer	128 796	37 453	91 343	126 102	36 178	89 924	2 694	2,1%	1 275	3,5%	1 419	1,6%
Akademikerförbundet SSR	58 370	47 432	10 938	57 131	46 541	10 590	1 239	2,2%	891	1,9%	348	3,3%
Summa förbundsaviserade	346 941	188 330	158 611	345 246	187 663	157 583	1 695	0,5%	667	0,4%	1 028	0,7%
Direktaviserade												
Fysioterapeuterna	8 810	7 002	1 808	9 133	7 276	1 857	-323	-3,5%	-274	-3,8%	-49	-2,6%
Sveriges Arbetsterapeuter	7 491	7 034	457	7 673	7 221	452	-182	-2,4%	-187	-2,6%	5	1,1%
Sveriges Skolledarförbund	4166	2809	1357	4280	2849	1431	-114	-2,7%	-40	-1,4%	-74	-5,2%
Sveriges Arkitekter	9 338	5 948	3 390	9 203	5 844	3 359	135	1,5%	104	1,8%	31	0,9%
Kyrkans Akademikerförbund	i.u.	i.u.	i.u.	i.u.	i.u.	i.u.	i.u.	i.u.	i.u.	i.u.	i.u.	i.u.
Sjöbefälsföreningen	i.u.	i.u.	i.u.	i.u.	i.u.	i.u.	i.u.	i.u.	i.u.	i.u.	i.u.	i.u.
Sveriges Farmaceuter	5 064	4 365	699	5 044	4 351	693	20	0,4%	14	0,3%	6	0,9%
Sveriges läkarförbund	12 250	7 327	4 923	i.u.	i.u.	i.u.	i.u.	i.u.	i.u.	i.u.	i.u.	i.u.
Vårdförbundet	55 374	50 377	4 997	57 218	52 046	5 172	-1 844	-3,2%	-1 669	-3,2%	-175	-3,4%
Naturvetarna	i.u.	i.u.	i.u.	i.u.	i.u.	i.u.	i.u.	i.u.	i.u.	i.u.	i.u.	i.u.
Sveriges Psykologförbund	7 785	5 802	1 983	7 684	5 734	1 950	101	1,3%	68	1,2%	33	1,7%
Tjänstetandläkarna	i.u.	i.u.	i.u.	i.u.	i.u.	i.u.	i.u.	i.u.	i.u.	i.u.	i.u.	i.u.
Sveriges universitetslärare och forskare	16 683	8 705	7 978	16 569	8 595	7 974	114	0,7%	110	1,3%	4	0,1%
Sveriges Veterinärförbund	1 677	1 427	250	i.u.	i.u.	i.u.	i.u.	i.u.	i.u.	i.u.	i.u.	i.u.
Reservofficerarna	i.u.	i.u.	i.u.	i.u.	i.u.	i.u.	i.u.	i.u.	i.u.	i.u.	i.u.	i.u.
Officersförbundet	7 417	686	6 731	7 704	703	7 001	-287	-3,7%	-17	-2,4%	-270	-3,9%
SRAT	14 554	10 032	4 522	14 989	10 314	4 675	-435	-2,9%	-282	-2,7%	-153	-3,3%
Direktanslutna och ej matchade förbund	268 414	152 136	116 278	274 279	155 252	119 027	-5 865	-2,1%	-3 116	-2,0%	-2 749	-2,3%
Dubbelanslutna direktaviserade	-4 914	-2 997	-1 917	-4 846	-2 923	-1 923	-68	1,4%	-74	2,5%	6	-0,3%
Summa direktaviserade	414 109	260 653	153 456	408 931	257 263	151 668	5 178	1,3%	3 390	1,3%	1 788	1,2%
Summa samtliga	761 050	448 983	312 067	754 177	444 926	309 251	6 873	-	4057	-	2 816	-

Skapad 2022-12-28 kl 09:52

Ersättningstagare per förbund och kön

NOVEMBER
2022

Distrikt	SAMTLIGA MEDLEMMAR			KVINNOR			MÄN		
	Antal november 2022	Procent av medlemstal november 2022	Procent av medlemsantal november 2021	Antal november 2022	Procent av medlemstal november 2022	Procent av medlemsantal november 2021	Antal november 2022	Procent av medlemstal november 2022	Procent av medlemsantal november 2021
Summa samtliga	6 588	0,9%	1,0%	3697	0,8%	1,0%	2891	0,9%	1,1%
Akademikerförbundet SSR	572	1,0%	1,2%	421	0,9%	1,1%	151	1,4%	1,8%
Akavia	754	0,8%	1,0%	402	0,7%	0,9%	352	0,9%	1,1%
DIK	215	1,3%	1,4%	171	1,3%	1,4%	44	1,1%	1,5%
Fysioterapeuterna	22	0,2%	0,4%	17	0,2%	0,4%	5	0,3%	0,4%
Kyrkans Akademikerförbund	i.u.	i.u.	i.u.	i.u.	i.u.	i.u.	i.u.	i.u.	i.u.
Lärarnas Riksförbund	302	0,6%	0,6%	190	0,5%	0,5%	112	0,8%	0,8%
Naturvetarna	i.u.	i.u.	i.u.	i.u.	i.u.	i.u.	i.u.	i.u.	i.u.
Officersförbundet	5	0,1%	0,1%	0	0,0%	0,0%	5	0,1%	0,1%
Reservofficerarna	i.u.	i.u.	i.u.	i.u.	i.u.	i.u.	i.u.	i.u.	i.u.
Sjöbefälsföreningen	i.u.	i.u.	i.u.	i.u.	i.u.	i.u.	i.u.	i.u.	i.u.
SRAT	86	0,6%	0,7%	52	0,5%	0,6%	34	0,8%	0,9%
Sveriges Arbetsterapeuter	27	0,4%	0,4%	21	0,3%	0,4%	6	1,3%	0,2%
Sveriges Arkitekter	125	1,3%	1,8%	73	1,2%	1,7%	52	1,5%	1,8%
Sveriges Farmaceuter	17	0,3%	0,6%	17	0,4%	0,5%	0	0,0%	1,4%
Sveriges Ingenjörer	607	0,5%	0,6%	170	0,5%	0,5%	437	0,5%	0,6%
Sveriges läkarförbund	49	0,4%	i.u.	i.u.	i.u.	i.u.	i.u.	i.u.	i.u.
Sveriges Psykologförbund	42	0,5%	0,4%	28	0,5%	0,3%	14	0,7%	0,9%
Sveriges Skolledarförbund	10	0,2%	0,3%	7	0,2%	0,2%	3	0,2%	0,3%
Sveriges universitetslärare och forskare	260	1,6%	1,6%	118	1,4%	1,3%	142	1,8%	2,0%
Sveriges Veterinärförbund	3	0,2%	i.u.	i.u.	i.u.	i.u.	i.u.	i.u.	i.u.
Sveriges Tandläkarförbund	i.u.	i.u.	i.u.	i.u.	i.u.	i.u.	i.u.	i.u.	i.u.
Vårdförbundet	133	0,2%	0,3%	115	0,2%	0,3%	18	0,4%	0,4%
Direktanslutna	3 046	1,3%	1,6%	1 700	1,3%	1,6%	1 346	1,3%	1,6%
Ej matchade förbund	337	1,0%	1,0%	187	0,9%	0,9%	150	1,3%	1,0%
Dubbelanslutna direktaviserade	-24	i.u.	0,4%	-21	0,7%	0,4%	-3	0,2%	0,4%

Skapad 2022-12-28 kl 09:52

Programdeltagare per förbund och kön

NOVEMBER
2022

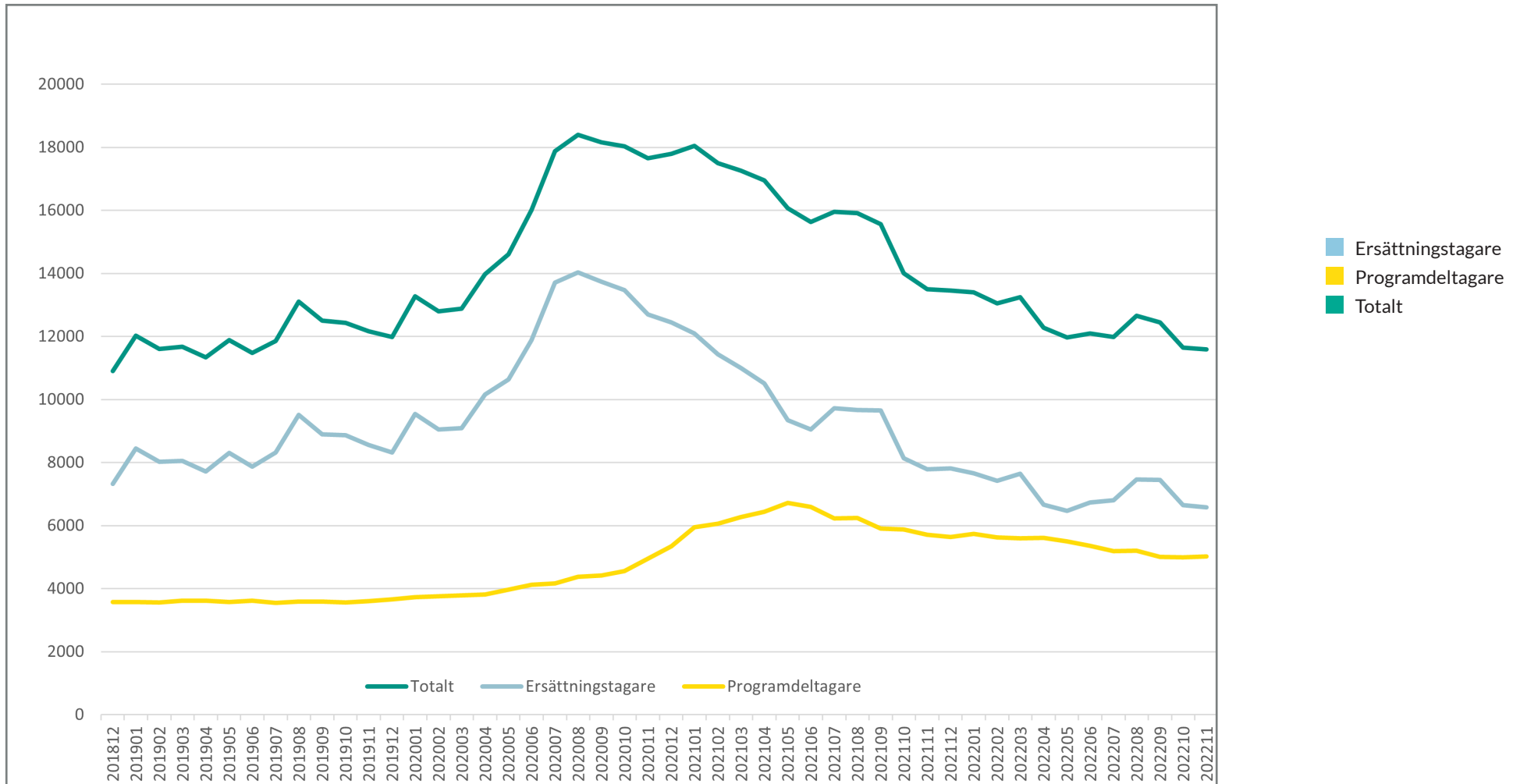
Distrikt	SAMTLIGA MEDLEMMAR			KVINNOR			MÄN		
	Antal november 2022	Procent av medlemstal november 2022	Procent av medlemsantal november 2021	Antal november 2022	Procent av medlemstal november 2022	Procent av medlemsantal november 2021	Antal november 2022	Procent av medlemstal november 2022	Procent av medlemsantal november 2021
Summa samtliga	5344	0,7%	0,8%	2868	0,6%	0,7%	2476	0,8%	0,9%
Akademikerförbundet SSR	429	0,7%	0,8%	313	0,7%	0,7%	116	1,1%	1,1%
Akavia	504	0,5%	0,7%	253	0,5%	0,5%	251	0,7%	0,8%
DIK	186	1,1%	1,2%	132	1,0%	1,1%	54	1,4%	1,7%
Fysioterapeuterna	16	0,2%	0,2%	14	0,2%	0,2%	2	0,1%	0,3%
Kyrkans Akademikerförbund	i.u.	i.u.	i.u.	i.u.	i.u.	i.u.	i.u.	i.u.	i.u.
Lärarnas Riksförbund	213	0,4%	0,4%	139	0,4%	0,4%	74	0,5%	0,5%
Naturvetarna	i.u.	i.u.	i.u.	i.u.	i.u.	i.u.	i.u.	i.u.	i.u.
Officersförbundet	4	0,1%	0,1%	0	0,0%	0,0%	4	0,1%	0,1%
Reservofficerarna	i.u.	i.u.	i.u.	i.u.	i.u.	i.u.	i.u.	i.u.	i.u.
Sjöbefälsföreningen	i.u.	i.u.	i.u.	i.u.	i.u.	i.u.	i.u.	i.u.	i.u.
SRAT	66	0,5%	0,5%	44	0,4%	0,5%	22	0,5%	0,5%
Sveriges Arbetsterapeuter	23	0,3%	0,4%	21	0,3%	0,4%	2	0,4%	0,4%
Sveriges Arkitekter	65	0,7%	1,2%	46	0,8%	1,2%	19	0,6%	1,1%
Sveriges Farmaceuter	11	0,2%	0,3%	10	0,2%	0,3%	1	0,1%	0,4%
Sveriges Ingenjörer	466	0,4%	0,4%	116	0,3%	0,4%	350	0,4%	0,5%
Sveriges läkarförbund	22	0,2%	i.u.	i.u.	i.u.	i.u.	i.u.	i.u.	i.u.
Sveriges Psykologförbund	29	0,4%	0,4%	23	0,4%	0,4%	6	0,3%	0,4%
Sveriges Skolledarförbund	4	0,1%	0,1%	1	0,0%	0,1%	3	0,2%	0,1%
Sveriges universitetslärare och forskare	85	0,5%	0,6%	38	0,4%	0,4%	47	0,6%	0,7%
Sveriges Veterinärförbund	1	0,1%	i.u.	i.u.	i.u.	i.u.	i.u.	i.u.	i.u.
Sveriges Tandläkarförbund	i.u.	i.u.	i.u.	i.u.	i.u.	i.u.	i.u.	i.u.	i.u.
Vårdförbundet	139	0,3%	0,3%	124	0,2%	0,2%	15	0,3%	0,3%
Direktanslutna	2978	1,3%	1,4%	1508	1,2%	1,3%	1470	1,4%	1,5%
Ej matchade förbund	196	0,6%	0,6%	124	0,6%	0,6%	72	0,6%	0,7%
Dubbelanslutna direktaviserade	-93	i.u.	1,4%	-49	1,6%	1,2%	-44	2,3%	1,7%

Skapad 2022-12-28 kl 09:52

Ersättningstagare och programdeltagare

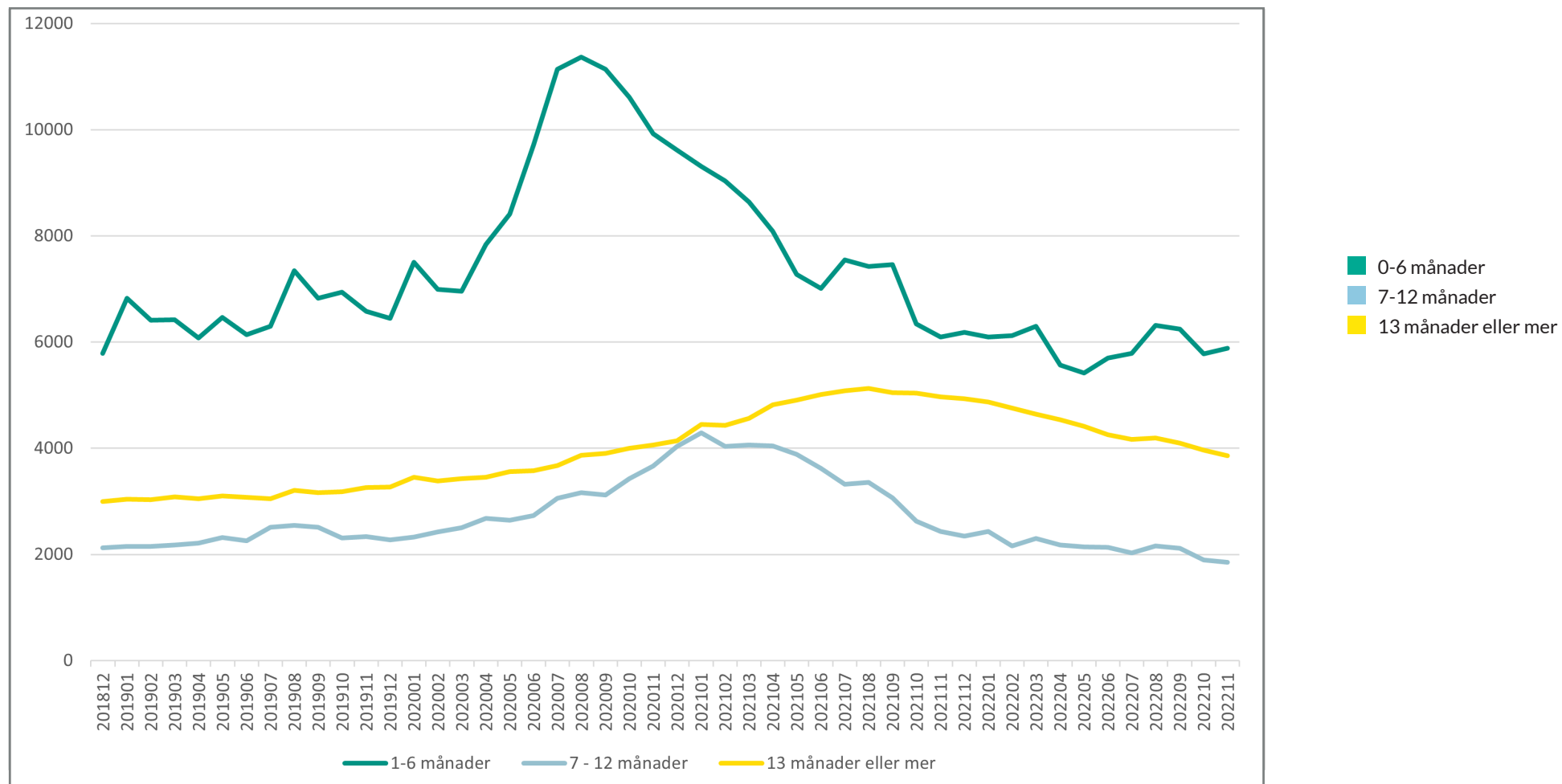
i år och föregående år

NOVEMBER
2022

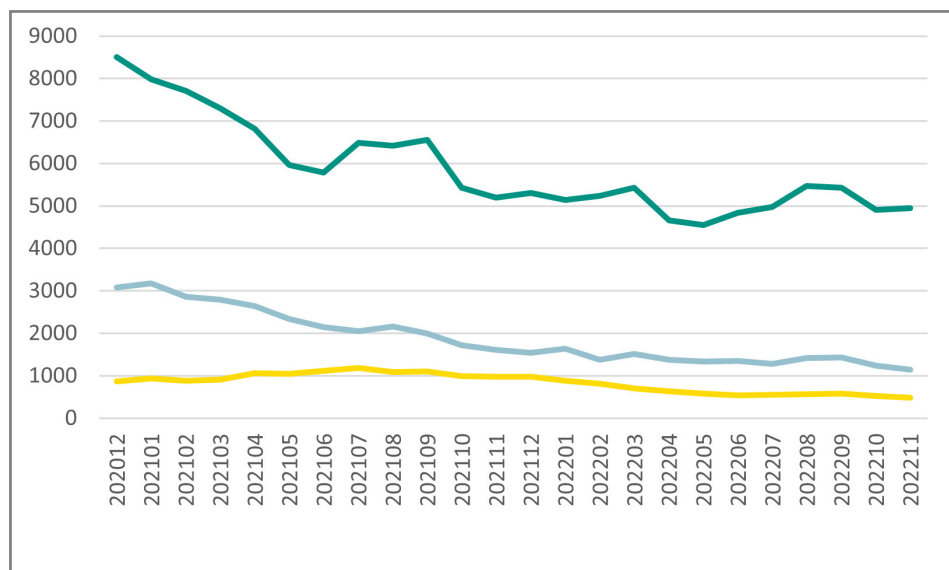


Arbetslösa per månad efter arbetslöshetens längd

NOVEMBER
2022

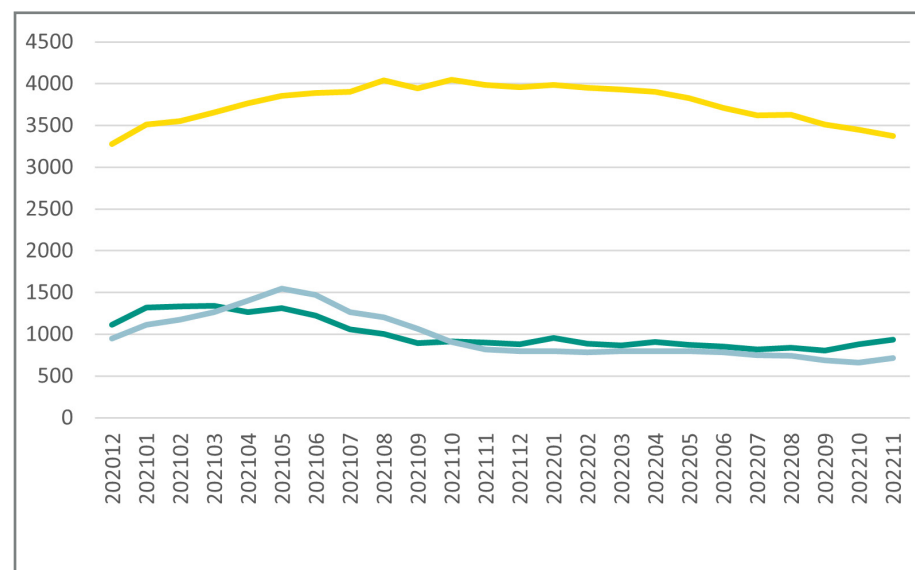


Antal ersättningstagare per månad efter arbetslöshetens längd



- 0-6 månader
- 7-12 månader
- 13 månader eller mer

Antal programdeltagare per månad efter arbetslöshetens längd



- 0-6 månader
- 7-12 månader
- 13 månader eller mer

Månad	Total ersättning 2022	Total ersättning 2021	Skillnad procent	Grundersättning 2022	Grundersättning 2021	Skillnad procent
Januari	122 594 542	234 191 703	-47,7%	2 065 203	2 540 032	-18,7%
Februari	120 461 038	198 089 722	-39,2%	1 859 099	2 321 110	-19,7%
Mars	143 170 843	182 625 561	-21,6%	2 500 622	1 907 474	+31,1%
April	106 020 015	204 384 953	-48,1%	2 157 158	2 248 448	-4,1%
Maj	102 240 489	152 147 653	-32,8%	1 653 738	1 725 379	-4,2%
Juni	124 682 940	139 474 178	-10,6%	2 056 124	1 467 483	+40,1%
Juli	115 392 391	184 787 037	-37,6%	2 056 246	2 209 415	-6,9%
Augusti	131 790 213	164 420 866	-19,8%	2 662 366	2 139 107	+24,5%
September	141 579 011	174 184 723	-18,7%	2 895 024	2 337 031	+23,9%
Oktober	108 733 938	128 882 185	-15,6%	2 256 236	1 765 889	+27,8%
November	105 889 554	120 724 883	-12,3%	2 152 231	1 702 751	+26,4%
December						
Summa	1 322 554 971	1 883 913 461	-31,0%	24 314 044	22 364 116	+7,3%

Källa: OAS försäkringssystem (statsbidrag, ej justerat ersättningsdagar under året)

Månad	Totalt antal dagar 2022	Totalt antal dagar 2021	Skillnad procent	Dagar grund 2022	Dagar grund 2021	Skillnad procent
Januari	127 919	244 136	-47,6%	5 301	6 631	-20,1%
Februari	124 005	205 809	-39,7%	4 713	5 895	-20,1%
Mars	147 998	190 466	-22,0%	6 333	4 610	+37,4%
April	109 337	212 352	-34,1%	5 525	5 588	-1,1%
Maj	104 227	158 232	-48,5%	4 250	4 400	-3,4%
Juni	126 726	144 424	-12,3%	5 171	3 640	+42,1%
Juli	117 451	192 330	-38,9%	5 340	5 572	-4,1%
Augusti	134 221	170 940	-21,5%	6 740	5 594	+20,5%
September	144 411	181 725	-20,5%	7 401	5 950	+24,4%
Oktober	110 725	134 363	-17,6%	5 642	4 665	+21,0%
November	107 466	125 995	-14,7%	5 535	4 508	+22,8%
December		150 558			4 949	
Summa	1 354 485	1 960 771	-30,9%	61 949	57 050	+8,6%

Källa: OAS försäkringssystem (statsbidrag, ej justerat ersättningsdagar under året)

Län	Arbetslösa	Ersättningstagare	Programdeltagare	Medlemmar	Andel arbetslösa november 2022	Andel arbetslösa november 2021
Uppgift om län saknas	6	3	3	723	0,8%	0,4%
Blekinge	117	56	61	9 320	1,3%	1,5%
Dalarna	187	110	77	14 134	1,3%	1,3%
Gotland	55	31	24	3 203	1,7%	2,1%
Gävleborg	189	89	100	13 839	1,4%	1,6%
Halland	268	156	112	21 148	1,3%	1,5%
Jämtland	113	64	49	8 103	1,4%	1,6%
Jönköping	184	103	81	17 795	1,0%	1,1%
Kalmar	135	73	62	11 134	1,2%	1,7%
Kronoberg	133	65	68	9 980	1,3%	1,5%
Norrbottnen	172	87	85	15 197	1,1%	1,5%
Skåne	2 055	1 178	877	102 114	2,0%	2,2%
Stockholm	3 973	2 450	1 523	239 383	1,7%	1,9%
Södermanland	207	110	97	14 216	1,5%	1,5%
Uppsala	517	305	212	35 599	1,5%	1,7%
Värmland	185	103	82	15 027	1,2%	1,6%
Västerbotten	244	120	124	19 515	1,3%	1,5%
Västernorrland	184	92	92	13 759	1,3%	1,5%
Västmanland	217	92	125	16 831	1,3%	1,7%
Västra Götaland	1 868	1 011	857	128 466	1,5%	1,8%
Örebro	187	92	95	17 289	1,1%	1,5%
Östergötland	409	198	211	34 275	1,2%	1,3%

PER MÅNAD

Månad	2022	2021	2020	2019	2018	2017	2016	2015	2014	2013
Januari	13401	18044	13279	12018	11339	11643	12761	13351	14164	14091
Februari	13045	17502	12801	11597	11382	11539	12381	13088	13975	13833
Mars	13239	17265	12887	11677	11719	11908	12381	13063	13992	13815
April	12277	16947	13970	11336	11224	11243	11993	13225	13636	13518
Maj	11968	16063	14611	11888	11341	11096	11587	12532	13693	13727
Juni	12088	15637	16011	11477	10924	11158	11759	12223	12751	12844
Juli	11986	15951	17876	11859	11009	10805	11541	13139	13508	13016
Augusti	12659	15915	18398	13101	11971	11852	12123	13440	13714	14243
September	12445	15564	18159	12495	11437	11518	12357	13247	13654	14329
Oktober	11641	14002	18030	12432	10959	11132	11355	12937	13113	14310
November	11596	13492	17651	12165	11393	11549	11173	12419	12703	13659
December		13453	17792	11981	10902	11203	11392	12378	12528	13478

PER ÅR

	2022	2021	2020	2019	2018	2017	2016	2015	2014	2013
Arbetslösa		33 133	34 898	25 914	24 635	24 768	26 102	28 821	30 004	30 668
Procent		4,40%	4,72%	3,67%	3,51%	3,55%	3,78%	4,22%	4,47%	4,65%
Årsmedlemmar		752 297	739 270	706 531	701 221	697 392	690 392	682 457	671 970	659 698

Årsmedlemmar är antalet medlemmar under året omräknat till medlem med 12 månadsavgifter betalade, fullbetald årsmedlem.

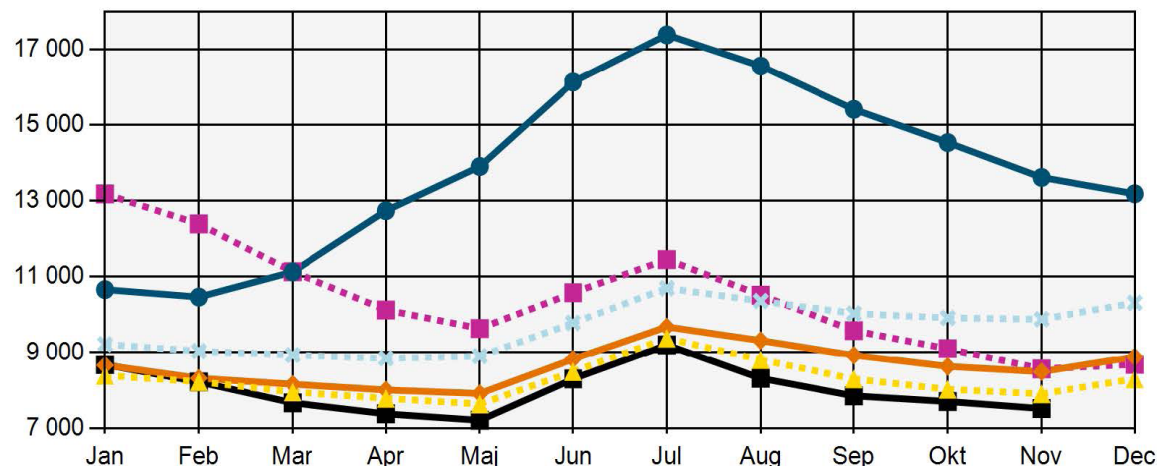
ERSÄTTNINGSTAGARE

Månad	2022	2021	2020	2019	2018	2017	2016	2015	2014	2013
Januari	7661	12092	9547	8444	7120	7186	7951	8586	9504	9219
Februari	7427	11440	9046	8030	7266	7112	7744	8318	9302	9032
Mars	7646	11001	9097	8057	7642	7480	7889	8230	9260	8981
April	6668	10514	10158	7717	7149	6755	7520	8405	8905	8669
Maj	6473	9350	10640	8311	7342	6656	7114	7612	9008	8965
Juni	6734	9048	11889	7863	6993	6828	7418	7344	8048	8102
Juli	6803	9723	13713	8313	7299	6594	7258	8391	8989	8393
Augusti	7456	9669	14028	9518	8299	7619	7818	8574	9056	9603
September	7445	9656	13738	8901	7781	7371	8148	8508	9076	9685
Oktober	6653	8130	13466	8872	7363	6929	7032	8167	8507	9645
November	6579	7788	12698	8563	7842	7339	6812	7603	7981	8903
December		7818	12452	8321	7325	6987	7074	7638	7799	8789

PROGRAMDELTAGARE

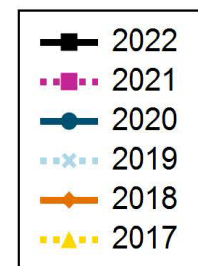
Månad	2022	2021	2020	2019	2018	2017	2016	2015	2014	2013
Januari	5740	5952	3732	3574	4219	4457	4810	4765	4660	4872
Februari	5618	6062	3755	3567	4116	4427	4637	4770	4673	4801
Mars	5593	6264	3790	3620	4077	4428	4492	4833	4732	4834
April	5609	6433	3812	3619	4075	4488	4473	4820	4731	4849
Maj	5495	6713	3971	3577	3999	4440	4473	4920	4685	4762
Juni	5354	6589	4122	3614	3931	4330	4341	4879	4703	4742
Juli	5183	6228	4163	3546	3710	4211	4283	4748	4519	4623
Augusti	5203	6246	4370	3583	3672	4233	4305	4866	4658	4640
September	5000	5908	4421	3594	3656	4147	4209	4739	4578	4644
Oktober	4988	5872	4564	3560	3596	4203	4323	4770	4606	4665
November	5017	5704	4953	3602	3551	4210	4361	4816	4722	4756
December		5635	5340	3660	3577	4216	4318	4740	4729	4689

ARBETSLÖSA

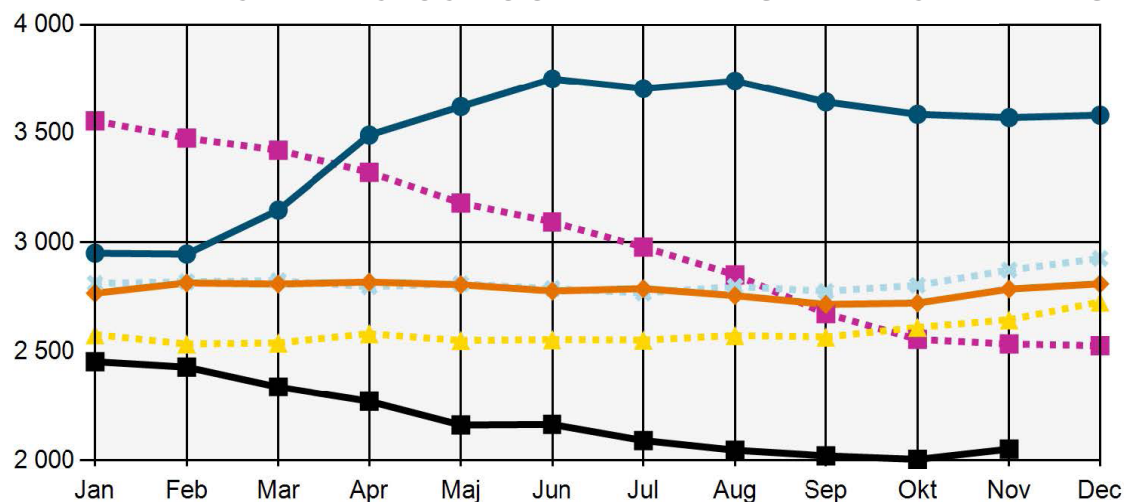


ARBETSLÖSA

Arbetsökande utan arbete som inte deltar i ett arbetsmarknadspolitiskt program. (Har själva angett vilken a-kassa de tillhör.)

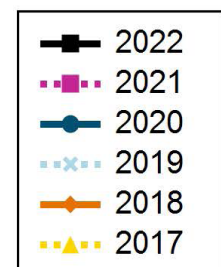


DELTIDSARBETSLÖSA OCH TILLFÄLLIG TIMANSTÄLLNING



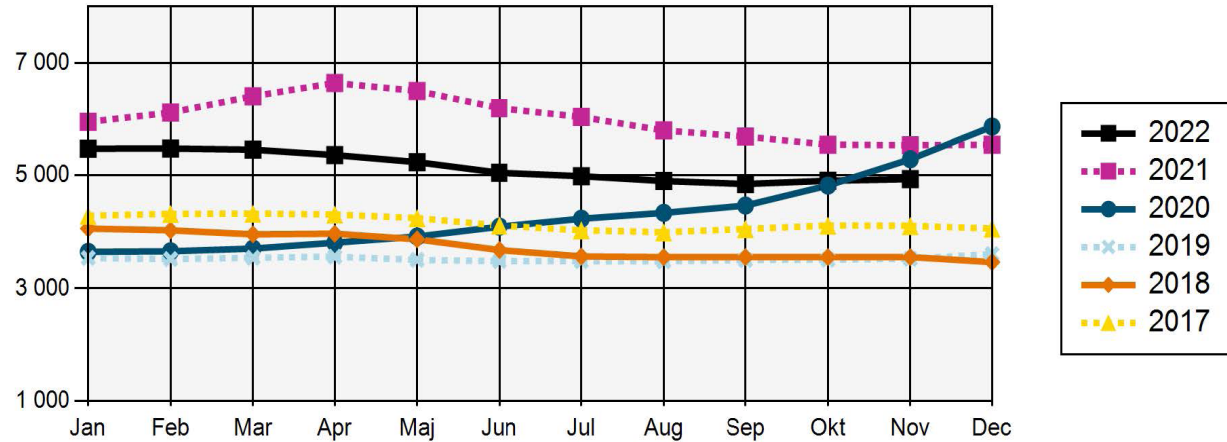
DELTIDSARBETSLÖSA OCH TILLFÄLLIGA TIMANSTÄLLNINGAR

Deltidsarbetslösa - Personer med en fast eller tidsbegränsad anställning som har en kortare tjänstgöringstid än de skulle vilja ha. (Har själva angett vilken a-kassa de tillhör. Kan vara ersättningstagare i a-kassan.) Om de får ersättning eller ej framgår inte av statistiken.



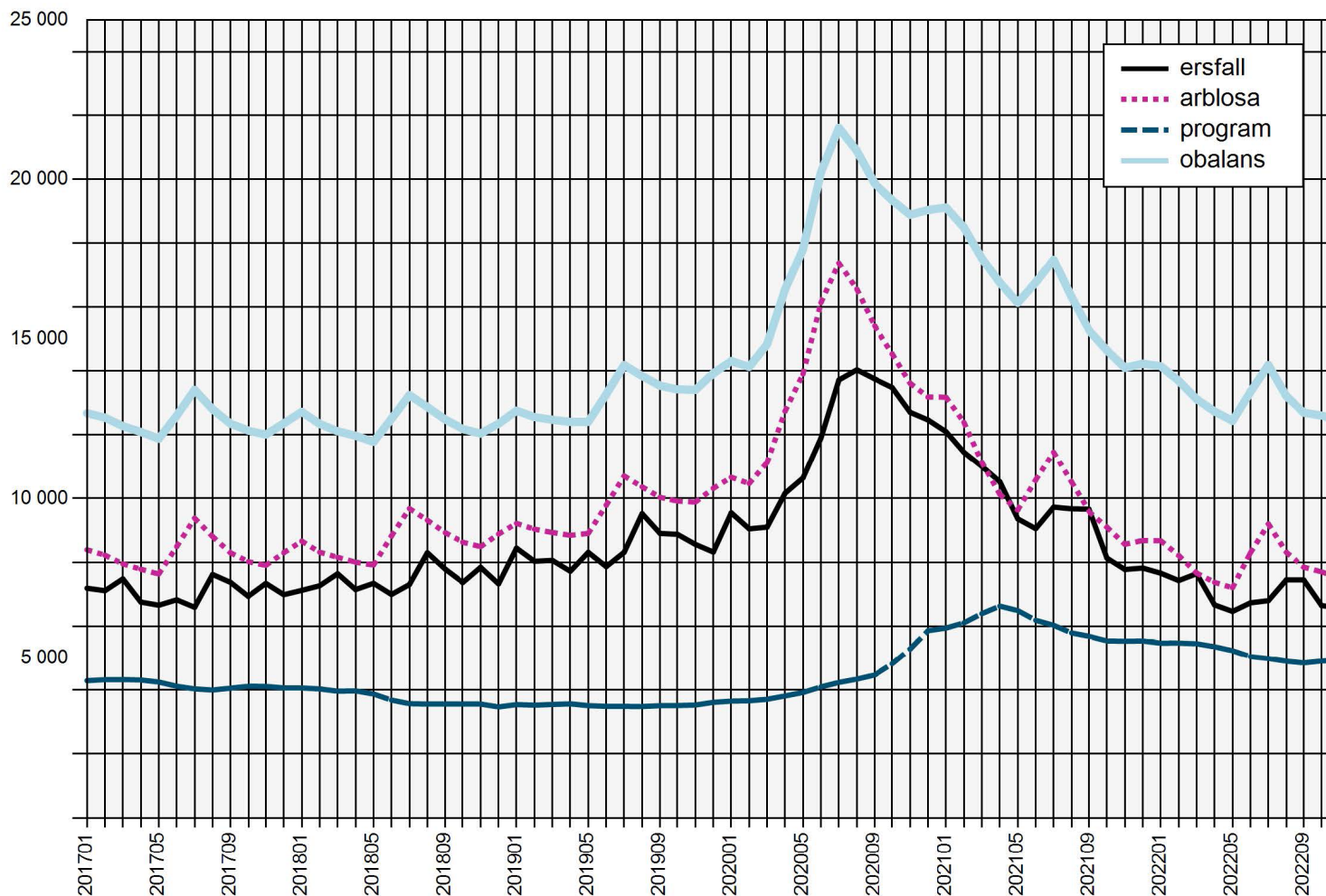
Tillfälliga timanställningar - personer som har ett arbete på minst 8 timmar i veckan i genomsnitt och månad, där arbetet är av tillfällig karaktär (s.k. springvikarier, behovsanställda). (Har själva angett vilken a-kassa de tillhör. Kan vara ersättningstagare i a-kassan.) Om de får ersättning eller ej framgår inte av statistiken.

I PROGRAM MED AKTIVITETSSTÖD



I PROGRAM MED AKTIVITETSSTÖD

Deltar i program och får aktivitetsstöd från Försäkringskassan. (Har själva angett vilken a-kassa de tillhör.)



ERSÄTTNINGSTAGARE AKADEMIKERNAS A-KASSA

Antalet medlemmar som fått ersättning från Akademikernas a-kassa.

ANMÄLDA ARBETSFÖRMEDLINGEN

Antalet medlemmar i Akademikernas a-kassa som varit anmälda på Arbetsförmedlingen som arbetslösa.

I PROGRAM

Antalet medlemmar i Akademikernas a-kassa i program med aktivitetsstöd.

OBALANSTALET

Antalet medlemmar i Akademikernas a-kassa som varit anmälda på Arbetsförmedlingen samt de medlemmar som deltar i program.