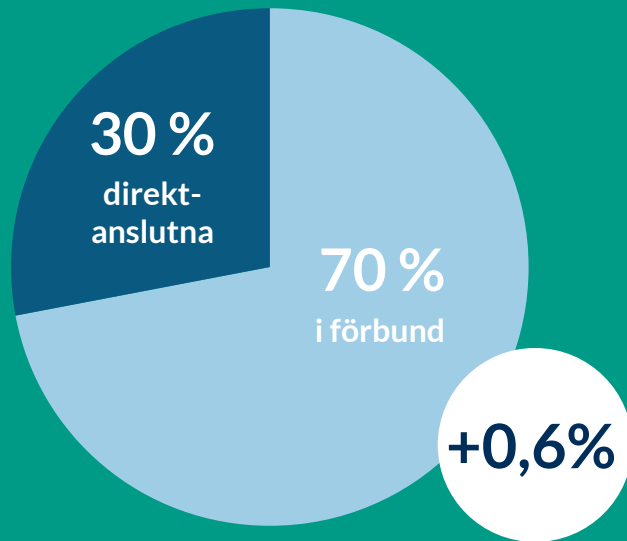
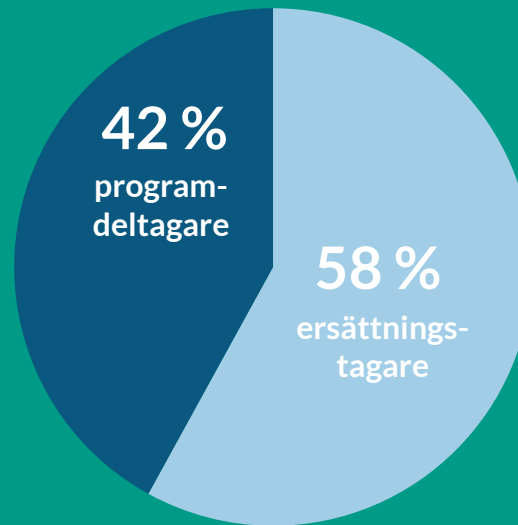


Månadsrapport

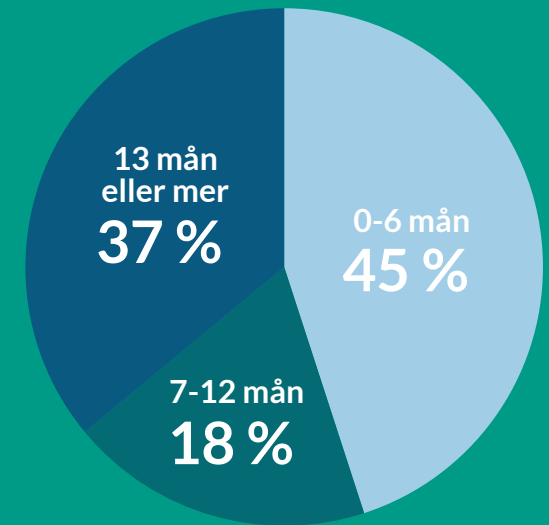
NOVEMBER 2021



VÅRA MEDLEMMAR:
754 177



ARBETSLÖSA MEDLEMMAR:
1,8% - 13 492 personer



ARBETSLÖSHETENS LÄNGD

8 562

var heltidsarbetslösa
(anmälda på Arbetsförmedlingen)

2 536

var deltidsarbetslösa
(anmälda på Arbetsförmedlingen)

125 995

ersättningsdagar
betalades ut

120 724 883

kronor betalades
ut i ersättning

Vi ger dig det senaste om arbetsmarknaden

Vi på Akademikernas a-kassa vill att du lätt ska kunna få en aktuell bild av akademikers situation på arbetsmarknaden. Därför tar vi fram statistik som beskriver utvecklingen av arbetslösheten och anslutningen till förbund och a-kassa över tid, men framför allt som bidrar med riktigt färsk data.

Vår önskan är att kunskap och intresse för arbetsmarknadsläget ska öka. Hela samhället vinner på att det finns lättillgängliga fakta om läget på arbetsmarknaden. Mer fakta ökar möjligheten till att rätt resurser och åtgärder används för att möta arbetslösheten.

Månadsstatistiken låter dig följa hur deltagandet i arbetsmarknads-politiska program och antalet ersättningstagare hos Akademikernas a-kassa utvecklas – nuläge och historik. Där finns också uppgift om hur många av medlemmarna som egentligen är arbetslösa, och om arbetslösheten ökat eller minskat.

Vår månadsstatistik tar sikte på läget för våra medlemmar, det vill säga akademiker. Vi publicerar också rapporter med jämförelser av arbetsmarknadsdata kvartalsvis. Varje år publicerar vi dessutom Arbetslöshetsrapporten; en rapport där vi sammanställer all relevant statistik för arbetsmarknaden i stort. Hela rapporten kan du nu ta del av genom att besöka arbetsloshetsrapporten.se.

Trevlig läsning!



VILL DU VETA MER?

Mer statistik om arbetsmarknaden hittar du på arbetsloshetsrapporten.se



Distrikt/förbund	Antal november 2021	Antal november 2020	Ändring antal	Ändring procent
Summa samtliga	754 177	749 922	4 255	0,6%
Akademikerförbundet SSR	57 131	55 933	1 198	2,1%
Akavia	93 446	79 319 *	14 127	17,8%
DIK	17 136	17 436	-300	-1,7%
Fysioterapeuterna	9 133	9 298	-165	-1,8%
Kyrkans Akademikerförbund	i.u.	2 298	i.u.	i.u.
Lärarnas Riksförbund	51 431	52 536 *	-1 105	-2,1%
Naturvetarna	i.u.	i.u.	i.u.	i.u.
Officersförbundet	7 704	7 845	-141	-1,8%
Reservofficerarna	i.u.	i.u.	i.u.	i.u.
Sjöbefälsföreningen	i.u.	i.u.	i.u.	i.u.
SRAT	14 989	15 303	-314	-2,1%
Sveriges Arbetsterapeuter	7 673	7 812	-139	-1,8%
Sveriges Arkitekter	9 203	8 998	205	2,3%
Sveriges Farmaceuter	5 044	5 020	24	0,5%
Sveriges Ingenjörer	126 102	125 604	498	0,4%
Sveriges läkarförbund	i.u.	i.u.	i.u.	i.u.
Sveriges Psykologförbund	7 684	7 484	200	2,7%
Sveriges Skolledarförbund	4 280	4 429	-149	-3,4%
Sveriges universitetslärare och forskare	16 569	16 340	229	1,4%
Sveriges Veterinärförbund	i.u.	i.u.	i.u.	i.u.
Sveriges Tandläkarförbund	i.u.	i.u.	i.u.	i.u.
Vårdförbundet	57 218	58 522	-1 304	-2,2%
Direktanslutna	223 401	233 889	-10 488	-4,5%
Ej matchade förbund	50 878	48 038	2 840	5,9%
Dubbelanslutna direktaviserade	-4 846	-6 182	1 136	-21,6%

* Förbundsaviserade distrikt som ej matchat

Medlemmar per förbund och kön

NOVEMBER
2021

Distrikt	Antal november 2021	Varav kvinnor	Varav män	Antal november 2020	Varav kvinnor	Varav män	Ändring antal	Ändring procent	Ändring kvinnor antal	Ändring kvinnor procent	Ändring män antal	Ändring män procent
Förbundsaviserade												
Akavia	93 446	55 386	38 060	79 319	46 439	32 880	14 127	17,8%	8 947	19,3%	5 180	15,8%
Lärarnas Riksförbund	51 431	36 442	14 989	52 536	37 254	15 282	-1 105	-2,1%	-812	-2,2%	-293	-1,9%
DIK	17 136	13 116	4 020	17 436	13 298	4 138	-300	-1,7%	-182	-1,4%	-118	-2,9%
Sveriges Ingenjörer	126 102	36 178	89 924	125 604	35 592	90 012	498	0,4%	586	1,6%	-88	-0,1%
Akademikerförbundet SSR	57 131	46 541	10 590	55 933	45 624	10 309	1 198	2,1%	917	2,0%	281	2,7%
Summa förbundsaviserade	345 246	187 663	157 583	330 828	178 207	152 621	14 418	4,4%	9 456	5,3%	4 962	3,3%
Direktaviserade												
Fysioterapeuterna	9 133	7 276	1 857	9 298	7 409	1 889	-165	-1,8%	-133	-1,8%	-32	-1,7%
Sveriges Arbetsterapeuter	7 673	7 221	452	7 812	7 373	439	-139	-1,8%	-152	-2,1%	13	3,0%
Sveriges Skolledarförbund	4 280	2 849	1 431	4 429	2 895	1 534	-149	-3,4%	-46	-1,6%	-103	-6,7%
Sveriges Arkitekter	9 203	5 844	3 359	8 998	5 663	3 335	205	2,3%	181	3,2%	24	0,7%
Kyrkans Akademikerförbund	i.u.	i.u.	i.u.	2 298	1 479	819	i.u.	i.u.	i.u.	i.u.	i.u.	i.u.
Sjöbefälsföreningen	i.u.	i.u.	i.u.	i.u.	i.u.	i.u.	i.u.	i.u.	i.u.	i.u.	i.u.	i.u.
Sveriges Farmaceuter	5 044	4 351	693	5 020	4 327	693	24	0,5%	24	0,6%	0	0,0%
Sveriges läkarförbund	i.u.	i.u.	i.u.	11 496	6 761	4 735	-11 496	i.u.	i.u.	i.u.	i.u.	i.u.
Vårdförbundet	57 218	52 046	5 172	58 522	53 290	5 232	-1 304	-2,2%	-1 244	-2,3%	-60	-1,1%
Naturvetarna	i.u.	i.u.	i.u.	29 579	18 970	10 609	-29 579	i.u.	i.u.	i.u.	i.u.	i.u.
Sveriges Psykologförbund	7 684	5 734	1 950	7 484	5 591	1 893	200	2,7%	143	2,6%	57	3,0%
Sveriges Tandläkarförbund	i.u.	i.u.	i.u.	2 521	1 778	743	-2 521	i.u.	i.u.	i.u.	i.u.	i.u.
Sveriges universitetslärare och forskare	16 569	8 595	7 974	16 340	8 404	7 936	229	1,4%	191	2,3%	38	0,5%
Sveriges Veterinärförbund	i.u.	i.u.	i.u.	1 747	1 477	270	-1 747	i.u.	i.u.	i.u.	i.u.	i.u.
Reservofficerarna	i.u.	i.u.	i.u.	i.u.	i.u.	i.u.	i.u.	i.u.	i.u.	i.u.	i.u.	i.u.
Officersförbundet	7 704	703	7 001	7 845	693	7 152	-141	-1,8%	10	1,4%	-151	-2,1%
SRAT	14 989	10 314	4 675	15 303	10 418	4 885	-314	-2,1%	-104	-1,0%	-210	-4,3%
Direktanslutna och ej matchade förbund	274 279	155 252	119 027	236 584	130 702	105 882	37 695	15,9%	24 550	18,8%	13 145	12,4%
Dubbelanslutna direktaviserade	-4 846	-2 923	-1 923	-6 182	-3 758	-2 424	1 336	-21,6%	835	-22,2%	501	-20,7%
Summa direktaviserade	408 931	257 263	151 668	419 094	263 472	155 622	-10 163	-2,4%	-6 209	-2,4%	-3 954	-2,5%
Summa samtliga	754 177	444 926	309 251	749 922	441 679	308 243	4 255	-	3 247	-	1 008	-

Skapad 2021-12-05 kl 18.05

Ersättningstagare per förbund och kön

NOVEMBER
2021

Distrikt	SAMTLIGA MEDLEMMAR			KVINNOR			MÄN		
	Antal november 2021	Procent av medlemstal november 2021	Procent av medlemsantal november 2020	Antal november 2021	Procent av medlemstal november 2021	Procent av medlemsantal november 2020	Antal november 2021	Procent av medlemstal november 2021	Procent av medlemsantal november 2020
Summa samtliga	7 775	1,0%	1,7%	4 329	1,0%	1,6%	3 446	1,1%	1,9%
Akademikerförbundet SSR	676	1,2%	1,8%	490	1,1%	1,7%	186	1,8%	2,6%
Akavia	932	1,0%	1,7%	496	0,9%	1,5%	436	1,1%	2,0%
DIK	247	1,4%	2,5%	185	1,4%	2,3%	62	1,5%	3,0%
Fysioterapeuterna	35	0,4%	0,6%	28	0,4%	0,6%	7	0,4%	0,5%
Kyrkans Akademikerförbund	i.u.	i.u.	i.u.	i.u.	i.u.	i.u.	i.u.	i.u.	i.u.
Lärarnas Riksförbund	312	0,6%	0,9%	195	0,5%	0,8%	117	0,8%	1,2%
Naturvetarna	i.u.	i.u.	i.u.	i.u.	i.u.	i.u.	i.u.	i.u.	i.u.
Officersförbundet	10	0,1%	0,1%	0	0,0%	0,0%	10	0,1%	0,2%
Reservofficerarna	i.u.	i.u.	i.u.	i.u.	i.u.	i.u.	i.u.	i.u.	i.u.
Sjöbefälsföreningen	i.u.	i.u.	i.u.	i.u.	i.u.	i.u.	i.u.	i.u.	i.u.
SRAT	100	0,7%	1,2%	60	0,6%	1,1%	40	0,9%	1,6%
Sveriges Arbetsterapeuter	33	0,4%	0,6%	32	0,4%	0,6%	1	0,2%	0,7%
Sveriges Arkitekter	163	1,8%	3,6%	102	1,7%	3,4%	61	1,8%	3,9%
Sveriges Farmaceuter	32	0,6%	1,0%	22	0,5%	0,8%	10	1,4%	2,3%
Sveriges Ingenjörer	755	0,6%	1,2%	194	0,5%	1,2%	561	0,6%	1,3%
Sveriges läkarförbund	i.u.	i.u.	i.u.	i.u.	i.u.	i.u.	i.u.	i.u.	i.u.
Sveriges Psykologförbund	34	0,4%	0,9%	17	0,3%	0,8%	17	0,9%	1,2%
Sveriges Skolledarförbund	11	0,3%	0,6%	6	0,2%	0,4%	5	0,3%	1,0%
Sveriges universitetslärare och forskare	266	1,6%	1,8%	108	1,3%	1,7%	158	2,0%	1,8%
Sveriges Veterinärförbund	i.u.	i.u.	i.u.	i.u.	i.u.	i.u.	i.u.	i.u.	i.u.
Sveriges Tandläkarförbund	i.u.	i.u.	i.u.	i.u.	i.u.	i.u.	i.u.	i.u.	i.u.
Vårdförbundet	168	0,3%	0,4%	149	0,3%	0,4%	19	0,4%	0,6%
Direktanslutna	3 529	1,6%	2,6%	1 952	1,6%	2,5%	1 577	1,6%	2,6%
Ej matchade förbund	492	1,0%	1,1%	305	0,9%	1,3%	187	1,0%	1,0%
Dubbelanslutna direktaviserade	-20	i.u.	0,9%	-12	0,4%	0,9%	-8	0,4%	1,0%

Skapad 2021-12-05 kl 18.05

Programdeltagare per förbund och kön

NOVEMBER
2021

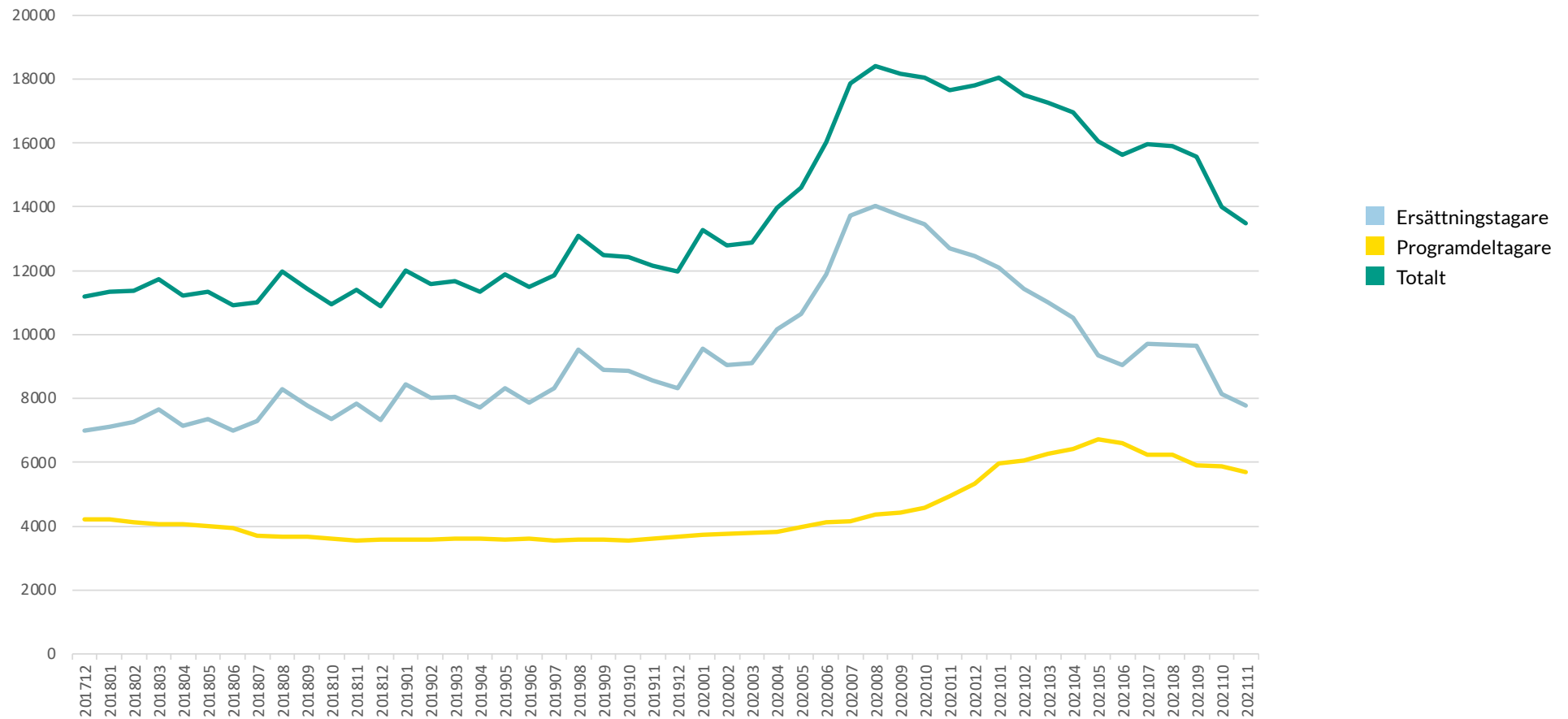
Distrikt	SAMTLIGA MEDLEMMAR			KVINNOR			MÄN		
	Antal november 2021	Procent av medlemstal november 2021	Procent av medlemsantal november 2020	Antal november 2021	Procent av medlemstal november 2021	Procent av medlemsantal november 2020	Antal november 2021	Procent av medlemstal november 2021	Procent av medlemsantal november 2020
Summa samtliga	5 973	0,8%	0,8%	3 147	0,7%	0,7%	2 826	0,9%	0,9%
Akademikerförbundet SSR	464	0,8%	0,8%	345	0,7%	0,7%	119	1,1%	1,2%
Akavia	613	0,7%	0,7%	295	0,5%	0,6%	318	0,8%	0,9%
DIK	208	1,2%	1,2%	140	1,1%	1,0%	68	1,7%	1,5%
Fysioterapeuterna	22	0,2%	0,2%	17	0,2%	0,2%	5	0,3%	0,2%
Kyrkans Akademikerförbund	i.u.	i.u.	i.u.	i.u.	i.u.	i.u.	i.u.	i.u.	i.u.
Lärarnas Riksförbund	214	0,4%	0,4%	140	0,4%	0,4%	74	0,5%	0,5%
Naturvetarna	i.u.	i.u.	i.u.	i.u.	i.u.	i.u.	i.u.	i.u.	i.u.
Officersförbundet	6	0,1%	0,1%	0	0,0%	0,1%	6	0,1%	0,1%
Reservofficerarna	i.u.	i.u.	i.u.	i.u.	i.u.	i.u.	i.u.	i.u.	i.u.
Sjöbefälsföreningen	i.u.	i.u.	i.u.	i.u.	i.u.	i.u.	i.u.	i.u.	i.u.
SRAT	76	0,5%	0,5%	54	0,5%	0,5%	22	0,5%	0,5%
Sveriges Arbetsterapeuter	31	0,4%	0,3%	29	0,4%	0,3%	2	0,4%	0,5%
Sveriges Arkitekter	110	1,2%	0,7%	73	1,2%	0,7%	37	1,1%	0,7%
Sveriges Farmaceuter	14	0,3%	0,3%	11	0,3%	0,3%	3	0,4%	0,4%
Sveriges Ingenjörer	564	0,4%	0,5%	128	0,4%	0,4%	436	0,5%	0,5%
Sveriges läkarförbund	i.u.	i.u.	i.u.	i.u.	i.u.	i.u.	i.u.	i.u.	i.u.
Sveriges Psykologförbund	28	0,4%	0,3%	21	0,4%	0,4%	7	0,4%	0,3%
Sveriges Skolledarförbund	5	0,1%	0,2%	3	0,1%	0,2%	2	0,1%	0,1%
Sveriges universitetslärare och forskare	97	0,6%	0,6%	38	0,4%	0,5%	59	0,7%	0,7%
Sveriges Veterinärförbund	i.u.	i.u.	i.u.	i.u.	i.u.	i.u.	i.u.	i.u.	i.u.
Sveriges Tandläkarförbund	i.u.	i.u.	i.u.	i.u.	i.u.	i.u.	i.u.	i.u.	i.u.
Vårdförbundet	146	0,3%	0,2%	129	0,2%	0,2%	17	0,3%	0,3%
Direktanslutna	3 129	1,4%	1,3%	1 576	1,3%	1,2%	1 553	1,5%	1,4%
Ej matchade förbund	312	0,6%	0,4%	182	0,6%	0,8%	130	0,7%	0,2%
Dubbelanslutna direktaviserade	-66	i.u.	1,4%	-34	1,2%	1,3%	-32	1,7%	1,5%

Skapad 2021-12-05 kl 18:05

Ersättningstagare och programdeltagare

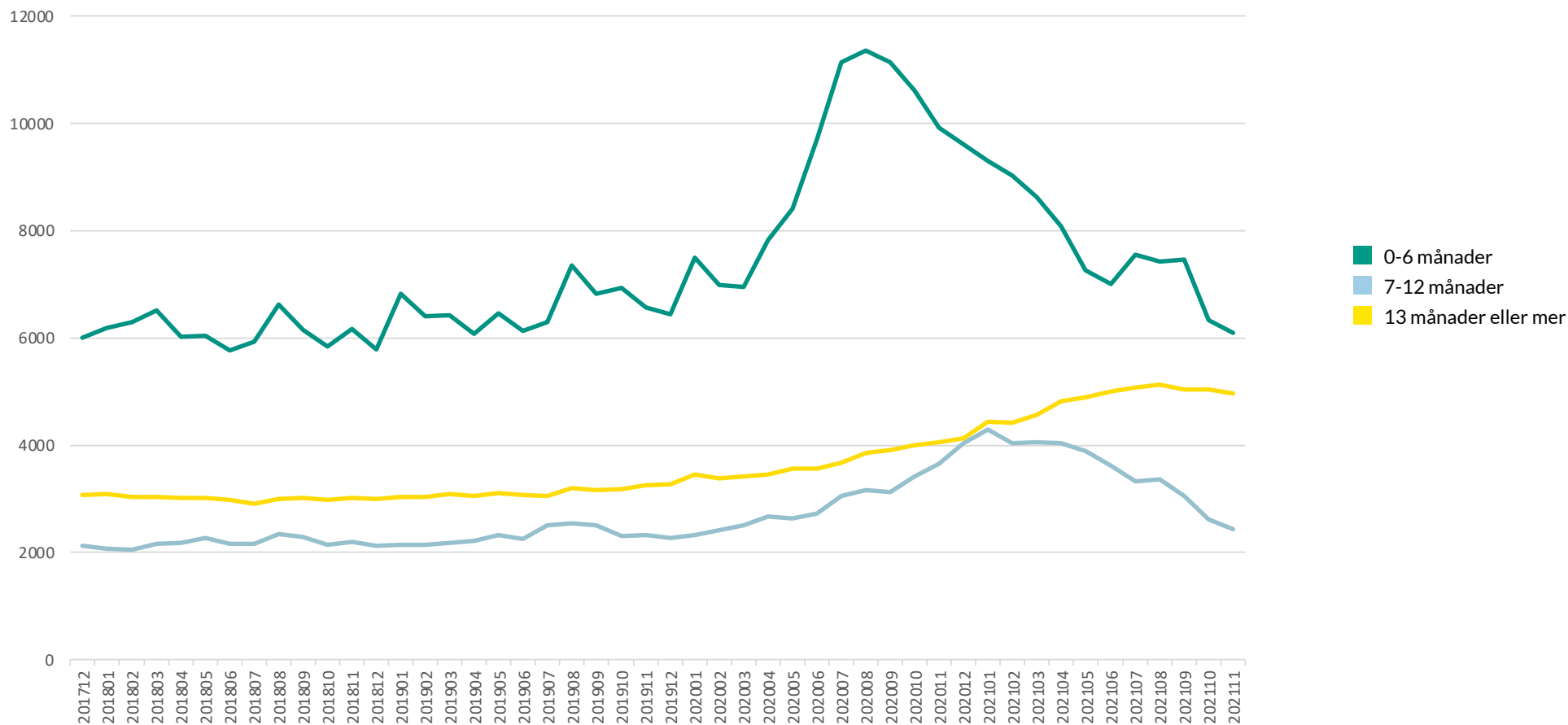
i år och föregående år

NOVEMBER
2021

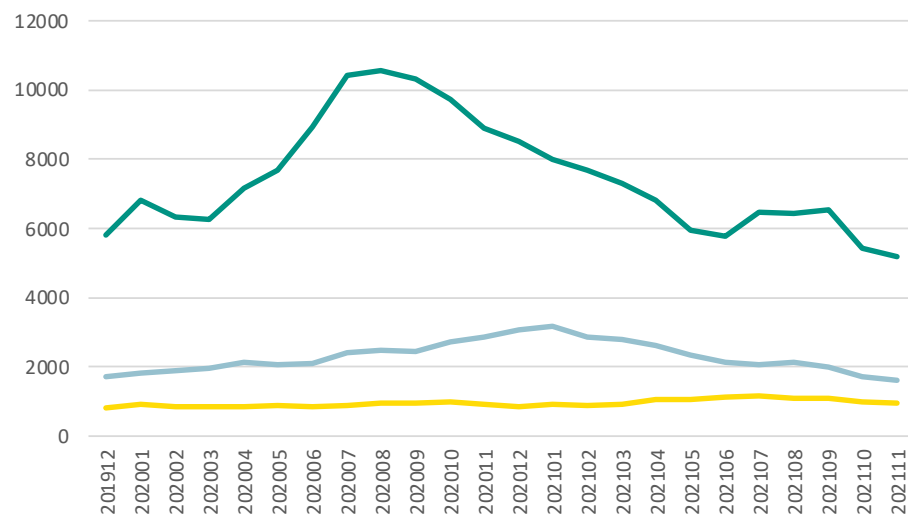


Arbetslösa per månad efter arbetslöshetens längd

NOVEMBER
2021

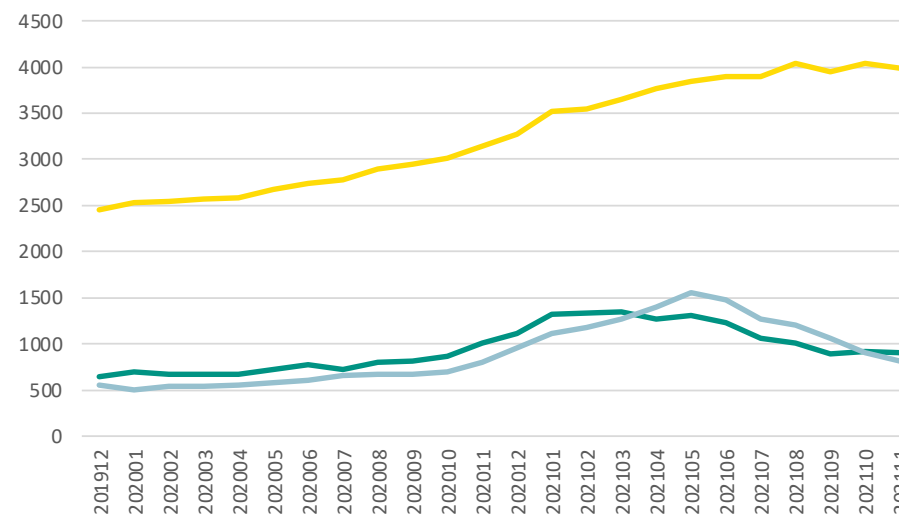


Antal ersättningstagare per månad efter arbetslöshetens längd



- 0-6 månader
- 7-12 månader
- 13 månader eller mer

Antal programdeltagare per månad efter arbetslöshetens längd



- 0-6 månader
- 7-12 månader
- 13 månader eller mer

Månad	Total ersättning 2021	Total ersättning 2020	Skillnad procent	Grundersättning 2021	Grundersättning 2020	Skillnad procent
Januari	234 191 703	164 652 148	42,1%	2 540 032	2 481 276	2,4%
Februari	198 089 722	116 783 087	69,6%	2 321 110	1 732 680	34,0%
Mars	182 625 561	118 657 304	53,9%	1 907 474	1 985 148	-3,9%
April	204 384 953	162 778 857	25,6%	2 248 448	2 866 124	-21,6%
Maj	152 147 653	165 849 117	-8,3%	1 725 379	4 502 066	-61,7%
Juni	139 474 178	191 019 907	-27,9%	1 467 483	5 741 860	-74,4%
Juli	184 787 037	283 954 961	-34,9%	2 209 415	7 297 973	-69,7%
Augusti	164 420 866	257 232 241	-36,1%	2 139 107	4 980 771	-57,1%
September	174 184 723	239 154 598	-27,2%	2 337 031	4 180 406	-44,1%
Oktober	128 882 185	284 136 015	-54,6%	1 765 889	4 561 406	-61,3%
November	120 724 883	222 454 250	-45,7%	1 702 751	3 478 942	-45,7%
December						
Summa t.o.m. november	1 883 913 461	2 206 872 483	-14,6%	22 364 116	43 808 650	-49,0%

Källa: OAS försäkringssystem (statsbidrag, ej justerat ersättningsdagar under året)

Månad	Totalt antal dagar 2021	Totalt antal dagar 2020	Skillnad procent	Dagar grund 2021	Dagar grund 2020	Skillnad procent
Januari	244 136	211 449	16,8%	6 631	8 674	-23,6%
Februari	205 809	149 580	37,6%	5 895	5 971	-1,3%
Mars	190 466	152 534	24,9%	4 610	6 997	-34,1%
April	212 352	201 210	5,5%	5 588	9 092	-38,5%
Maj	158 232	190 715	-17,0%	4 400	11 731	-62,5%
Juni	144 424	215 783	-33,1%	3 640	14 710	-75,3%
Juli	192 330	306 523	-37,3%	5 572	18 419	-69,7%
Augusti	170 940	267 086	-36,0%	5 594	12 266	-54,5%
September	181 725	248 246	-26,8%	5 950	10 738	-44,6%
Oktober	134 363	296 084	-54,6%	4 665	11 479	-59,4%
November	125 995	232 407	-45,8%	4 508	8 891	-49,3%
December						
Summa t.o.m. november	1 960 771	2 471 614	-20,7%	57 050	118 967	-52,0%

Källa: OAS försäkringsystem (statsbidrag, ej justerat ersättningsdagar under året)

Län	Arbetslösa	Ersättningstagare	Programdeltagare	Medlemmar	Andel arbetslösa november 2021	Andel arbetslösa november 2020
Uppgift om län saknas	3	1	2	787	0,4%	0,1%
Blekinge	136	67	69	9 317	1,5%	1,9%
Dalarna	186	97	89	14 105	1,3%	1,7%
Gotland	69	39	30	3 216	2,1%	2,6%
Gävleborg	218	112	106	13 847	1,6%	1,8%
Halland	311	197	114	20 934	1,5%	2,1%
Jämtland	128	72	56	7 963	1,6%	2,0%
Jönköping	200	101	99	17 743	1,1%	1,5%
Kalmar	186	112	74	11 060	1,7%	1,9%
Kronoberg	147	73	74	9 926	1,5%	2,0%
Norrbottnen	231	123	108	15 204	1,5%	1,7%
Skåne	2 272	1 278	994	101 114	2,2%	2,8%
Stockholm	4 541	2 796	1 745	236 521	1,9%	2,7%
Södermanland	207	105	102	14 058	1,5%	2,0%
Uppsala	612	366	246	34 973	1,7%	2,2%
Värmland	236	127	109	14 864	1,6%	2,0%
Västerbotten	299	161	138	19 322	1,5%	2,1%
Västernorrland	213	108	105	13 777	1,5%	1,8%
Västmanland	291	132	159	16 716	1,7%	2,1%
Västra Götaland	2 285	1 333	952	127 407	1,8%	2,4%
Örebro	251	146	105	17 191	1,5%	1,7%
Östergötland	458	229	229	34 132	1,3%	1,6%

PER MÅNAD

Månad	2021	2020	2019	2018	2017	2016	2015	2014	2013	2012
Januari	18 044	13 279	12 018	11 339	11 643	12 761	13 351	14 164	14 091	13 191
Februari	17 502	12 801	11 597	11 382	11 539	12 381	13 088	13 975	13 833	13 631
Mars	17 265	12 887	11 677	11 719	11 908	12 381	13 063	13 992	13 815	14 127
April	16 947	13 970	11 336	11 224	11 243	11 993	13 225	13 636	13 518	13 331
Maj	16 063	14 611	11 888	11 341	11 096	11 587	12 532	13 693	13 727	13 394
Juni	15 637	16 011	11 477	10 924	11 158	11 759	12 223	12 751	12 844	12 298
Juli	15 951	17 876	11 859	11 009	10 805	11 541	13 139	13 508	13 016	12 380
Augusti	15 915	18 398	13 101	11 971	11 852	12 123	13 440	13 714	14 243	13 657
September	15 564	18 159	12 495	11 437	11 518	12 357	13 247	13 654	14 329	13 618
Oktober	14 002	18 030	12 432	10 959	11 132	11 355	12 937	13 113	14 310	13 330
November	13 492	17 651	12 165	11 393	11 549	11 173	12 419	12 703	13 659	13 598
December		17 792	11 981	10 902	11 203	11 392	12 378	12 528	13 478	13 079

PER ÅR

	2021	2020	2019	2018	2017	2016	2015	2014	2013	2012
Arbetslösa		34 898	25 914	24 635	24 768	26 102	28 821	30 004	30 668	29 682
Procent		4,72%	3,67%	3,51%	3,55%	3,78%	4,22%	4,47%	4,65%	4,58%
Årsmedlemmar		739 270	706 531	701 221	697 392	690 392	682 457	671 970	659 698	647 635

Årsmedlemmar är antalet medlemmar under året omräknat till medlem med 12 månadsavgifter betalade, fullbetald årsmedlem.

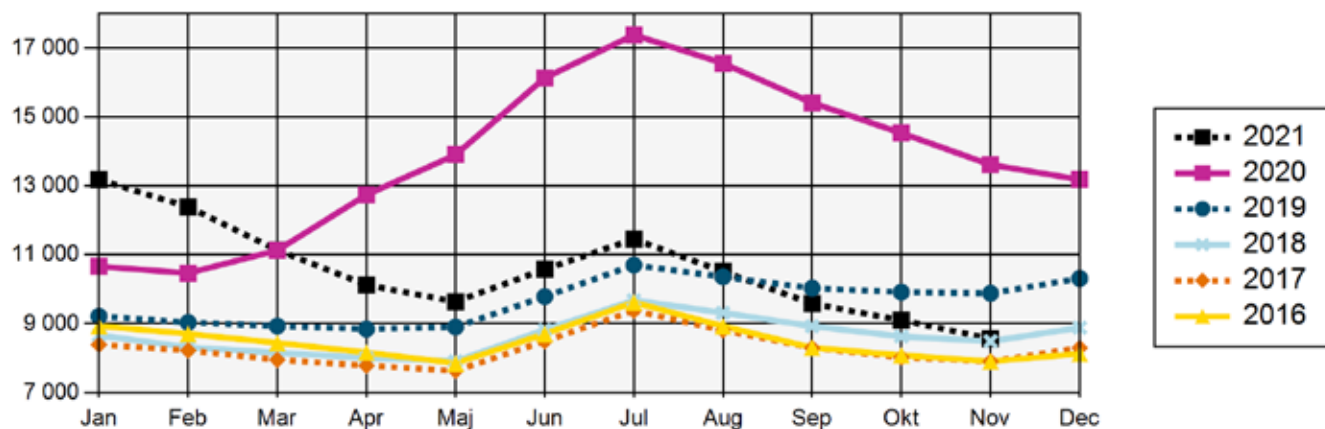
ERSÄTTNINGSTAGARE

Månad	2021	2020	2019	2018	2017	2016	2015	2014	2013	2012
Januari	12 092	9 547	8 444	7 120	7 186	7 951	8 586	9 504	9 219	8 209
Februari	11 440	9 046	8 030	7 266	7 112	7 744	8 318	9 302	9 032	8 735
Mars	11 001	9 097	8 057	7 642	7 480	7 889	8 230	9 260	8 981	9 252
April	10 514	10 158	7 717	7 149	6 755	7 520	8 405	8 905	8 669	8 447
Maj	9 350	10 640	8 311	7 342	6 656	7 114	7 612	9 008	8 965	8 613
Juni	9 048	11 889	7 863	6 993	6 828	7 418	7 344	8 048	8 102	7 547
Juli	9 723	13 713	8 313	7 299	6 594	7 258	8 391	8 989	8 393	7 805
Augusti	9 669	14 028	9 518	8 299	7 619	7 818	8 574	9 056	9 603	9 042
September	9 656	13 738	8 901	7 781	7 371	8 148	8 508	9 076	9 685	9 003
Oktober	8 130	13 466	8 872	7 363	6 929	7 032	8 167	8 507	9 645	8 611
November	7 788	12 698	8 563	7 842	7 339	6 812	7 603	7 981	8 903	8 858
December		12 452	8 321	7 325	6 987	7 074	7 638	7 799	8 789	8 265

PROGRAMDELTAGARE

Månad	2021	2020	2019	2018	2017	2016	2015	2014	2013	2012
Januari	5 952	3 732	3 574	4 219	4 457	4 810	4 765	4 660	4 872	4 982
Februari	6 062	3 755	3 567	4 116	4 427	4 637	4 770	4 673	4 801	4 896
Mars	6 264	3 790	3 620	4 077	4 428	4 492	4 833	4 732	4 834	4 875
April	6 433	3 812	3 619	4 075	4 488	4 473	4 820	4 731	4 849	4 884
Maj	6 713	3 971	3 577	3 999	4 440	4 473	4 920	4 685	4 762	4 781
Juni	6 589	4 122	3 614	3 931	4 330	4 341	4 879	4 703	4 742	4 751
Juli	6 228	4 163	3 546	3 710	4 211	4 283	4 748	4 519	4 623	4 575
Augusti	6 246	4 370	3 583	3 672	4 233	4 305	4 866	4 658	4 640	4 615
September	5 908	4 421	3 594	3 656	4 147	4 209	4 739	4 578	4 644	4 615
Oktober	5 872	4 564	3 560	3 596	4 203	4 323	4 770	4 606	4 665	4 719
November	5 704	4 953	3 602	3 551	4 210	4 361	4 816	4 722	4 756	4 740
December		5 340	3 660	3 577	4 216	4 318	4 740	4 729	4 689	4 814

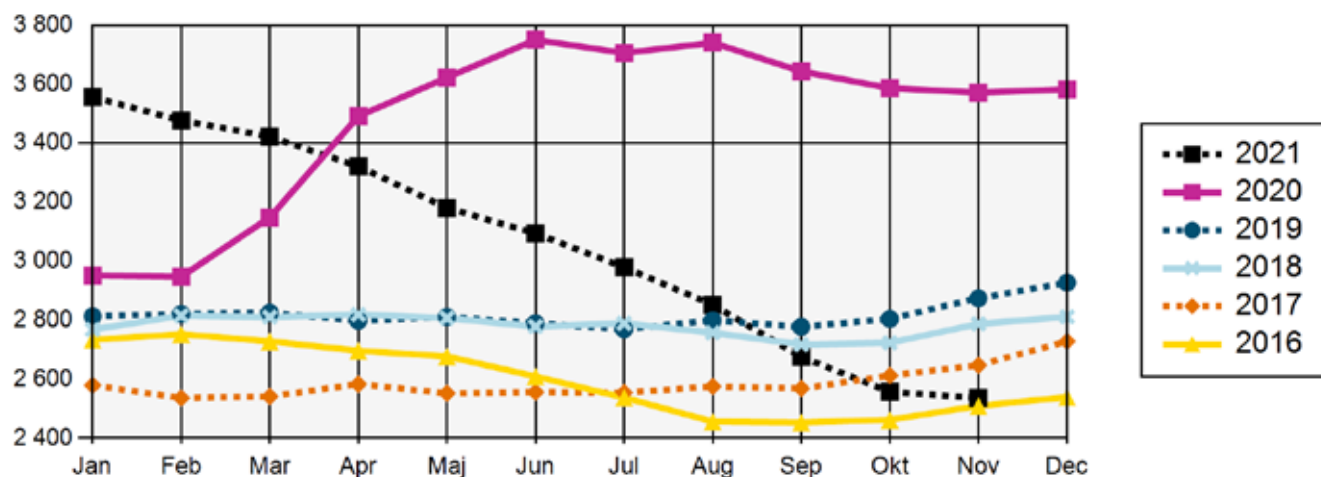
ARBETSLÖSA



ARBETSLÖSA

Arbetsökande utan arbete som inte deltar i ett arbetsmarknadspolitiskt program. (Har själva angett vilken a-kassa de tillhör.)

DELTIDSARBETSLÖSA OCH TILLFÄLLIG TIMANSTÄLLNING

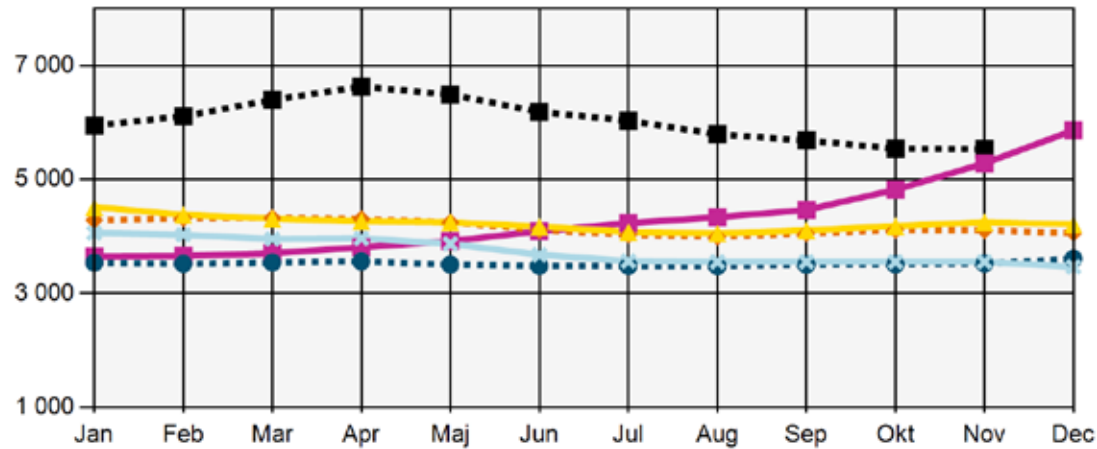


DELTIDSARBETSLÖSA OCH TILLFÄLLIGA TIMANSTÄLLNINGAR

Deltidsarbetslösa - Personer med en fast eller tidsbegränsad anställning som har en kortare tjänstgöringstid än de skulle vilja ha. (Har själva angett vilken a-kassa de tillhör. Kan vara ersättningstagare i a-kassan.) Om de får ersättning eller ej framgår inte av statistiken.

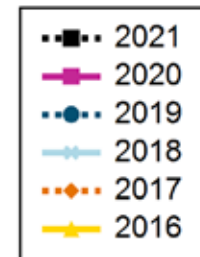
Tillfälliga timanställningar - personer som har ett arbete på minst 8 timmar i veckan i genomsnitt och månad, där arbetet är av tillfällig karaktär (s.k. springvikarier, behovsanställda). (Har själva angett vilken a-kassa de tillhör. Kan vara ersättningstagare i a-kassan.) Om de får ersättning eller ej framgår inte av statistiken.

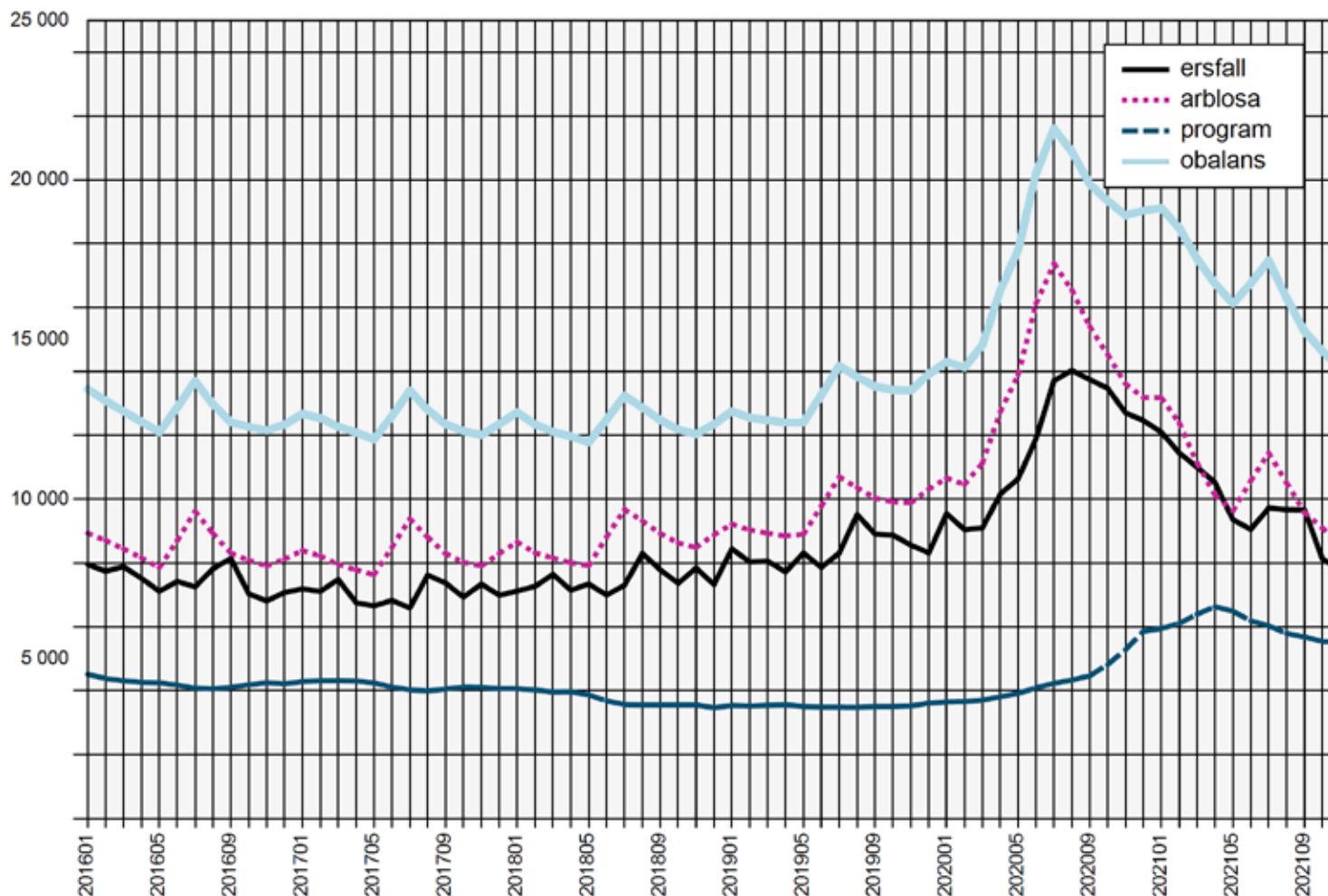
I PROGRAM MED AKTIVITETSSTÖD



I PROGRAM MED AKTIVITETSSTÖD

Deltar i program och får aktivitetsstöd från Försäkringskassan. (Har själva angett vilken a-kassa de tillhör.)





ERSÄTTNINGSTAGARE AKADEMIKERNAS A-KASSA

Antalet medlemmar som fått ersättning från Akademikernas a-kassa.

ANMÄLDA ARBETSFÖRMEDLINGEN

Antalet medlemmar i Akademikernas a-kassa som varit anmälda på Arbetsförmedlingen som arbetslösa.

I PROGRAM

Antalet medlemmar i Akademikernas a-kassa i program med aktivitetsstöd.

OBALANSTALET

Antalet medlemmar i Akademikernas a-kassa som varit anmälda på Arbetsförmedlingen samt de medlemmar som deltar i program.