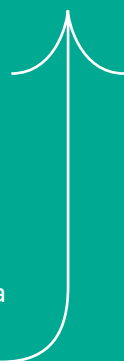




Akademikernas
a-kassa

2012 Årsredovisning



Akademikernas a-kassa
802005-4691





2012 i korthet

- **Antalet medlemmar** var vid årets utgång 653 227 vilket innebär en ökning med ca 1,9 procent och betyder att vi har 12 171 fler medlemmar jämfört med föregående år.
- **Antalet medlemmar** som vid något tillfälle fick ersättning under året var 23 599 vilket är 3,6 (3,8) procent av antal årsmedlemmar.
- **Den utbetalade ersättningen** minskade marginellt till 1 149 mnkr jämfört med 1 156 mnkr föregående år.
- **Årets resultat var – 2,4 mnkr.** Resultatet ligger inom den planerade budgetramen.

”Att medlemmarna generellt är väldigt nöjda med oss vet vi genom de regelbundna telefonundersökningar som vi genomför varje månad med hjälp av företaget Ipsos.”

Katarina Bengtson Ekström

Medlemsökning:

12 171

Ordlista

Arbetslöshetsavgift Avgift för delfinansiering av statens kostnader för utbetald ersättning enligt inkomstbortfallsförsäkringen. Avgiften är 33 procent av under tidigare månad utbetald ersättning enligt inkomstbortfallsförsäkringen. Avgiften finansieras inte via medlemsavgiften av den som är arbetslös i den mening som avses i 41 a § LAK. Fr.o.m. juni 2009 görs ett avdrag om 50 kr per icke-arbetslös medlem och månad.

Direktanslutna De som är medlemmar i AEA utan att ha ett medlemskap i ett Saco-förbund eller Vårdförbundet.

Direktaviserade Medlemmar som får sin avgift aviserad av AEA. Det gäller de direktanslutna men även vissa av dem som är anslutna via Saco:s förbund och Vårdförbundet.

Distrikt AEA:s medlemmar är indelade i distrikt vilka motsvarar Saco:s medlemsförbund, Vårdförbundet och ett distrikt för direktanslutna medlemmar.

Finansieringsavgift Avgift för delfinansiering av statens kostnader för utbetald ersättning enligt inkomstbortfallsförsäkringen. Avgiften är 131 procent av den under det löpande verksamhetsåret genomsnittligt utbetalade dagpenningen multiplicerat med antalet medlemmar per den sista i den månaden avgiften avser.

Finansieringsavgiften och arbetslöshetsavgiften får tillsammans högst motsvara vad AEA betalat ut i dagpenning enligt inkomstbortfallsförsäkringen den månad avgifterna avser.

Finansieringsgrad Den nivå arbetslöshetskassan själv finansierar av utbetald arbetslöshetsersättning efter att ha inbetalt finansieringsavgift och arbetslöshetsavgift.

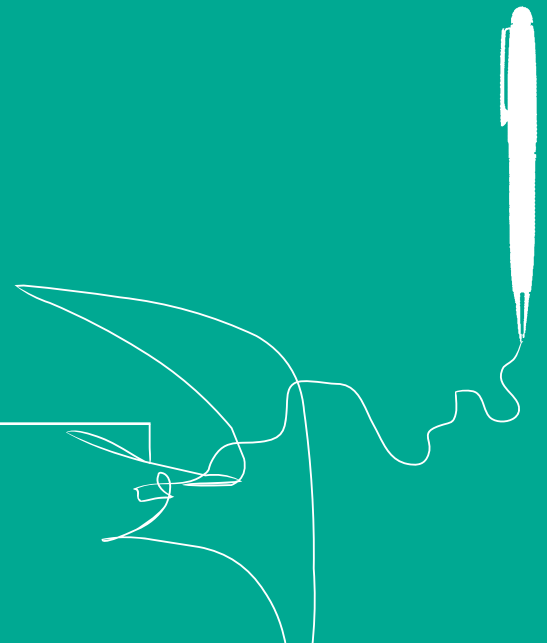
Förbundsaviserade Medlemmar som får sin avgift aviserad av sitt förbund.

IAF Inspektionen för arbetslöshetsförsäkringen är en statlig myndighet som utövar tillsyn över bl. a. arbetslöshetskassorna och utfärdar föreskrifter.

SO Arbetslöshetskassornas samorganisation, är arbetslöshetskassornas intresseorganisation och samordnar övergripande försäkrings- och datafrågor, anordnar utbildningar m.m.

Innehåll

2012 i korthet	2
Ordlista	3
Detta är AEA	4
Kassaföreståndaren har ordet	6
Förvaltningsberättelse	9
Fem år i sammandrag	14
Resultaträkning	15
Balansräkning	16
Noter till resultat- och balansräkningar ...	17
Styrelse, revisorer och AEA:s ledning	21
Revisionsberättelse	22



Detta är AEA

Service, trygghet och respekt

Akademikernas a-kassa är den självklara a-kassan för alla akademiker som är yrkesverksamma i Sverige. Vi erbjuder trygghet i situationer av arbetslöshet eller risk för arbetslöshet. Det är viktigt för oss att våra medlemmar är nöjda med den service vi ger och att vi har en rättssäker hantering av de ansökningar vi får in.

AEA största a-kassan

Vi är Sveriges i särklass största a-kassa och vid utgången av 2012 hade vi drygt 650 000 medlemmar. För att kunna bli medlem i Akademikernas a-kassa krävs att man har arbetat och att man är akademiker. Både anställda och företagare kan vara medlemmar i vår a-kassa. Vår definition av akademiker är att man har minst 180 högskolepoäng eller mer (120 poäng för dem som studerade för 2007).

Riksdagen bestämmer villkoren

Villkoren för a-kassornas verksamhet återfinns i lagen om arbetslöshetskassor och försäkringsbestämmelserna återfinns i lagen om arbetslöshetsförsäkring. Inspektionen för arbetslöshetsförsäkringen, IAF, kontrollerar att a-kassorna följer reglerna. Vi genomför också egna granskningar av kvaliteten för att garantera att vi ligger på en hög nivå.

Saco grundade AEA

Verksamheten startade 1970 på initiativ av Sveriges akademikers centralorganisation, Saco. Sacoförbundens arbetande medlemmar har möjlighet att vara med i AEA. Till det kommer Vårdförbundet vars medlemmar också erbjuds medlemskap i AEA och alla direktanslutna medlemmar som antingen valt att vara med endast i a-kassan eller som är med i fackförbund som AEA inte har något upprättat samarbete med.

Medlemmarna är indelade i distrikt utifrån vilket fackförbund de är med i. Distrikten fungerar som valkretsar och utser ombud till föreningsstämman. Distrikten motsvarar de fackförbund som AEA enligt stadgarna samarbetar med. Till det kommer ett distrikt för de direktanslutna medlemmarna. De utgör ungefär en fjärdedel av det totala medlemsantalet.

Stämman, styrelse och arbetsutskott följer och styr

Föreningsstämman är AEA:s högsta beslutande organ och sammanträder en gång per år. Styrelsen följer och fattar bland annat beslut om kassans ekonomi, vissa förvalt-

ningsärenden och utser dessutom ett arbetsutskott. Arbetsutskottet fattar beslut i särskilda förvaltningsärenden och lämnar yttranden till domstolar och myndigheter på styrelsens ansvar.

En organisation för effektiv service och hög kvalitet

AEA följer noga medlemmarnas och omvärldens krav och förväntningar på a-kassorna och lägger stor vikt vid förbättringsarbete. Vi anstränger oss för att utveckla arbetsmetoder och teknisktöd som effektiviserar verksamheten med avsikt att öka nöjdheten hos arbetslösa såväl som arbetande medlemmar.

AEA:s kansli är organiserat för att ge bästa service och korta handläggningstider till en låg kostnad. Kassan har cirka 140 anställda som alla arbetar i kansliets lokaler i centrala Stockholm. Kansliets arbete leds av kassaföreståndaren som har stöd av en ledningsgrupp bestående av avdelningschefer.

Medlemsavdelningen: behandlar och beslutar om inträden och utträden i AEA.

Försäkringsavdelningen: behandlar och beslutar om rätt till arbetslöshetsersättning. Är indelad i fyra enheter.

Försäkringsjuridiska avdelningen: handlägger omprövningsärenden och lämnar yttranden i medlemsärenden.

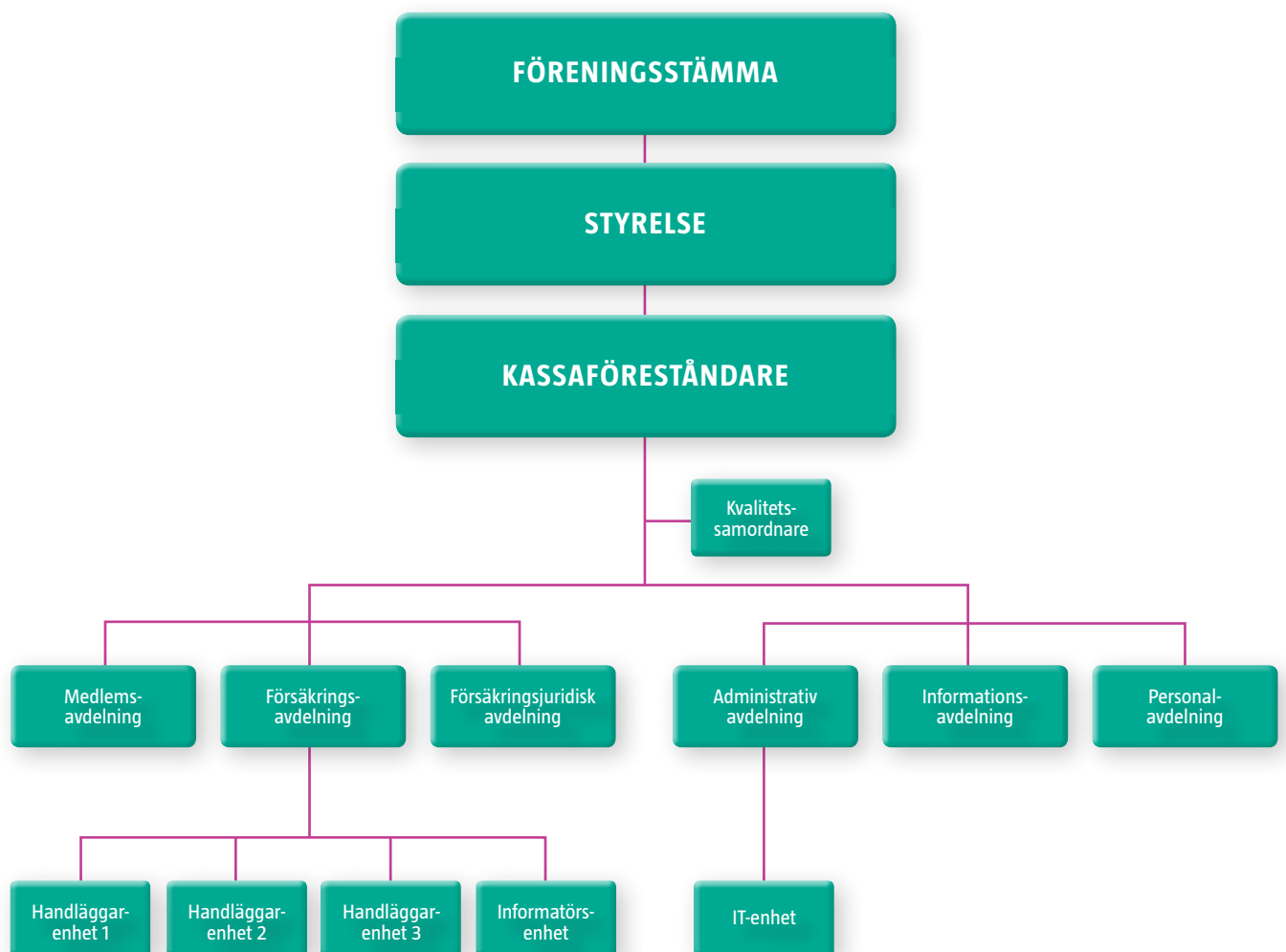
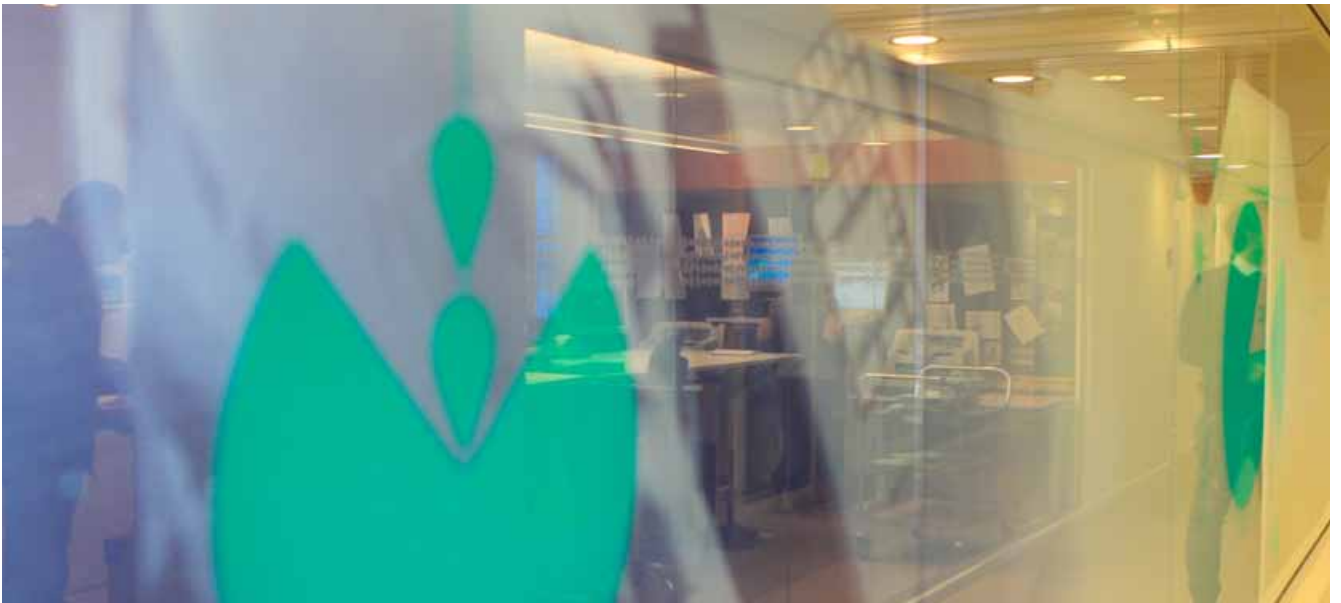
Administrativa avdelningen: ansvarar för intern och extern ekonomi, post och intern service. Har också en IT-enhet.

Informationsavdelningen: ansvarar för intern och extern information, statistik och pr-arbete.

Personalavdelningen: ansvarar för personalfrågor och löneadministration.

Kvalitetssamordnare: ansvarar för att samordna och utveckla AEA:s kvalitetsarbete.

Organisationsplan AEA



Kassaföreståndaren har ordet

Året som gått – en tillbakablick

Under 2012, liksom alla andra år, är arbetslösheten den mest centrala frågan för oss. Vi försöker förstå utvecklingen på arbetsmarknaden och effekterna för de arbetslösa, på kassan och i landet. För AEA:s del låg antalet arbetslösa medlemmar kvar på en mycket låg nivå, med drygt 23 000 arbetslösa under året. Det höga antalet varsel som lämnades, cirka 67 000, visade i stort sett ingen effekt på antalet ersättningsstagare hos Akademikernas a-kassa.

Vi förväntade oss förslag från den parlamentariska socialförsäkringsutredningen, som enligt ursprungliga planen skulle komma med sitt slutbetänkande i slutet av våren 2013. Men året inleddes med en relativt stor tystnad från utredningen och under hösten kom regeringen med ett tilläggsdirektiv kring en rad frågor, bland annat samordningen mellan pension och a-kassa och förtroendevaldas ersättningsrätt. Pensioner och a-kassa är ett problemområde som AEA noterat och lyft i olika sammanhang eftersom mycket små pensionsuttag kan få, i våra ögon, orimligt stora konsekvenser för den enskilde. I tilläggsdirektivet fick utredningen också ett nytt slutdatum – 31 januari 2015. Vid ett seminarium på Jusek om framtidens arbetslöshetsförsäkring i december deltog Gunnar Axén, M, ordförande i utredningen, Tomas Eneroth, S, och Irene Wennemo, huvudsekreterare. De berättade att utredningen som ett spår för sitt arbete såg framför sig att a-kassorna skulle få ett utökat uppdrag och kunna bli en aktör bland flera som engagerar sig i att hjälpa medlemmarna till nytt arbete. Denna dubbla konstruktion att betala ut ersättning och ha någon form av stödjande verksamhet prövas sedan några år i Danmark med gott resultat.

På kansliet har vi fortsatt vårt arbete med att utveckla och förbättra vår medlemskommunikation. Vi genomförde ett uppskattat klarspråksprojekt där vi tränade på att skriva

mer målgruppsanpassat och att välja rätt ord. Vi fortsatte vårt arbete med att utveckla och förbättra vårt bemötande i telefon. Vi har också satsat på ett nytt statistikverktyg och utvecklat ett stort antal rapporter som ska ge oss ännu bättre förutsättningar att styra och följa upp verksamheten. Vid höstens kanslikonferens arbetade vi med våra interna ledord och tog även fram ledord som ska prägla kontakterna med våra medlemmar. Medlemsbladet *AEA informerar* fick också en ny layout och en ny framtoning. Många medlemmar har hört av sig med positiva omdömen vilket förstås är väldigt roligt. *AEA informerar* är en viktig kanal för vår kontakt med medlemmarna. Inom kansliet satte vi punkt för den mycket lyckade renovering och effektivisering av våra lokaler som pågått under några år. Att erbjuda en bra fysisk arbetsmiljö är en självklarhet. Sedan är det en bonus när även de flesta besökare spontant framhåller hur fint vi har det. Andra viktiga händelser finns beskrivna i inledningen av förvaltningsberättelsen.

Att medlemmarna generellt är väldigt nöjda med oss vet vi genom de regelbundna telefonundersökningar som vi genomför varje månad med hjälp av företaget Ipsos. De visar bland annat att vi alltid bemöter våra medlemmar på ett trevligt sätt och att våra beslutsbrev är enkla att förstå. Vi mätte också för tredje gången vårt nöjd kundindex (NKI). Vi fick resultatet 76 mot 70 för kassorna totalt – ett resultat som vi är fantastiskt nöjda med. Här märker vi särskilt hur viktig tillgängligheten och handläggningstiderna är för ett gott resultat. Resultatet går inte att jämföra rakt av med Svenskt Kvalitetsindex (SKI) som generellt ligger något lägre än NKI men de myndigheter som finns i vår närhet hamnade på ett SKI på 50-55 och det är en säkerställd skillnad till kassornas fördel.

Katarina Bengtson Ekström,
Kassaföreståndare

Vid höstens kanslikonferens arbetade vi med våra interna ledord och tog även fram ledord som ska prägla kontakterna med våra medlemmar. Medlemsbladet *AEA informerar* fick också en ny layout och en ny framtoning. Många medlemmar har hört av sig med positiva omdömen vilket förstås är väldigt roligt.



”Att medlemmarna generellt är väldigt nöjda med oss vet vi genom de regelbundna telefonundersökningar som vi genomför varje månad med hjälp av företaget Ipsos.”



Medlemsantalet i AEA 2012 var drygt

653 000

Förvaltningsberättelse

(föregående års uppgifter inom parentes)

Styrelsen för Akademikernas erkända arbetslöshetskassa, AEA, org.nr – 802005-4691, avger härmed årsredovisning för 2012.

Väsentliga händelser 2012

AEA möter politiker

Regeringen tillsatte våren 2010 en parlamentarisk kommitté med uppgift att utreda politiskt breda lösningar för hållbara försäkringar vid sjukdom och arbetslöshet. Kommitténs arbete skulle slutredovisas senast den 15 maj 2013. Under hösten 2012 kom dock tilläggsdirektiv där utredningen fick ett utökat mandat och förlängd tid till slutredovisning. Slutredovisning ska nu ske senast den 31 januari 2015.

Eftersom kommitténs arbete har avgörande betydelse för AEA:s medlemmar och medarbetare har vi valt att aktivt arbeta gentemot kommittén. AEA erbjuder stöd till tjänstemän och politiker i form av utbildning i försäkringsbestämmelser, rutiner och arbetssätt och diskussioner och exempel utifrån våra konkreta erfarenheter.

AEA ser stora vinster med vårt engagemang. Genom att erbjuda relevant och korrekt kunskap och statistik bidrar vi till väl underbyggda politiska förslag och beslut. Vi är inget särintresse och har därför inga andra synpunkter på politikernas arbete annat än sådana som tar sikte på effektivitet, rättssäkerhet och förutsägbarhet. Under året har vi haft ett tjugotal kontakter med riksdagsmän, politiker och tjänstemän på parti-, riksdags- och regeringskanslierna.

Granskningar av IAF

IAF har under året granskat AEA vid ett flertal tillfällen. IAF har bland annat sett över kassans hantering och bedömning av det egna kapitalets storlek. IAF har också förändrat föreskriften kring redovisningen vilket bland annat innebär att uppställningen i de finansiella delarna är förändrade i denna årsredovisning. Förändringen har kostat AEA:s kansli ungefär 75 tkr i avsatt tid för att genomföra. AEA har också varit del av ett antal enkätundersökningar från IAF för att insamla information om försäkringshanteringen.

Fortsatt arbete med intern styrning och kontroll

AEA har under året fortsatt och fördjupat sitt arbete med intern styrning och kontroll. Den modell som AEA tagit fram för ärendegranskning har vidareutvecklats och ger oss bra underlag för att bedöma kvaliteten i våra fattade beslut. Resultatet ger oss bilden av att kvaliteten i de

beslut AEA fattar är fortsatt hög. Arbetet med intern styrning och kontroll har också givit AEA ett strukturerat sätt att hantera alla de risker vi ser med vår verksamhet för att vi ska nå upp till våra uppsatta mål.

Bemötande och service i fokus

AEA har som mål att våra medlemmar ska vara nöjda med den service vi ger. Avgörande för hur nöjda våra medlemmar är beror på våra handläggningstider och det muntliga och skriftliga bemötandet. För att ytterligare förbättra och utveckla medlemskommunikationen har vi infört en permanent organisation där alla medarbetare blir coachade individuellt och i grupp på de medlemssamtal man har. Förutom på tonen i samtalen tar coachningen sikte på ett aktivt bemötande, faktainsamling, informationsgivande och hur samtalen avslutas. Vi har också fortsatt att arbeta med utvecklingen av vår skriftliga kommunikation. Att vår information och våra beslut är korrekt formulerade och enkla att förstå är inte bara en fråga om service, vi anser att det i allra högsta grad handlar om rättssäkerhet. För att våra medlemmar ska få den ersättning som de har rätt till måste de ha möjlighet att ta del av instruktioner och regler och kunna förstå konsekvenserna av det ena eller andra sättet att handla på. Därför har alla medarbetare fått delta i både teoretisk och praktisk klarspråks-utbildning i hur man skriver tydligare och mer målgruppsanpassat.

Almedalen

För tredje året i rad deltog AEA på Almedalen och politikerveckan. Ett seminarium anordnades i egen regi där bland annat Bettina Kashefi, statssekreterare och Angeles Bermudez-Svankvist, generaldirektör Arbetsförmedlingen, deltog i en diskussion kring ämnet "A-kassan som omställningsförsäkring". Deltagarna bjöds vidare in på lunchseminarium hos AEA för att ytterligare utbyta tankar och idéer.

Medlemsutveckling

Även 2012 har medlemsutvecklingen varit fortsatt positiv, dock har ökningen mattats av något jämfört med de tre senaste åren. I slutet av året hade medlemsantalet växt till 653 227 (641 056) medlemmar. AEA:s andel av det totala medlemsantalet i a-kassorna uppgår nu till 19,1 (18,6) procent.

Under året tillkom det 33 301 (32 987) nya medlemmar och 21 130 (18 807) medlemmar valde att lämna kassan. Detta innebär en nettoökning med 12 171 (14 180) medlemmar.

Så som under tidigare år är den största gruppen av våra medlemmar i åldern 25–34.

När det gäller de nytilkomna medlemmarna är 69 (63) procent under 35 år. Medianåldern för nya medlemmar är 30 år. Även 2012 stod åldersgruppen 60–65 år för merparten av utträden, 55 (60) procent.

Av de totala antalen medlemmar utgjorde i slutet av året 58,5 (58,2) procent kvinnor och 41,5 (41,8) procent män.

Arbetslösheten

Den låga arbetslösheten bland AEA:s medlemmar under 2011 fortsatte under 2012 och minskade något ytterligare under året. Detta ledde till att 23 599 medlemmar fick ersättning någon gång under 2012, vilket kan jämföras med 24 443 året innan.

Arbetslösheten i form av antal ersättningsfall genom antal årsmedlemmar hamnade på låga 3,6 procent (3,8). Så låg har andelen ersättningsfall bland AEA:s medlemmar inte varit sedan början av 1990-talet.

Den procentuella arbetslösheten för AEA:s medlemmar löpande under 2012 rörde sig mellan 1,3 – 1,4 procent. I genomsnitt fick 8 530 (8 762) medlemmar per månad ersättning från AEA 2012 medan 4 771 (5 083) fick aktivitetsstöd. Både antalet personer som fick ersättning från AEA och antalet personer med aktivitetsstöd minskade något jämfört med tidigare år. Aktivitetsstödet utbetalas av Försäkringskassan utifrån AEA:s beräkningar av ersättningsrätten.

Tack vare att arbetslösheten har fortsatt ligga på en låg nivå för våra medlemmar så har vi haft möjligheten att hålla korta handläggningstider, vilket mäts från ärendets ankomstdatum till dess att utbetalning sker.

Som en naturlig följd av lägre arbetslöshet så har även vår utbetalade arbetslöshetsersättning minskat under året till 1 149 mnkr, jämfört med 1 157 mnkr 2011. Våra ersättningstagare fick i snitt ersättning 78 (76) dagar och den genomsnittliga dagpenningen ökade något till 648 kr (647) för 2012.

Finansieringsgrad

Finansieringssystemet för arbetslöshetsförsäkringen har ändrats vid ett flertal tillfällen det senaste decenniet men har sedan sommaren 2009 varit oförändrat. Det nu gällande regelverket innehåller två statliga avgifter för a-kassorna, dels en finansieringsavgift, dels en arbetslöshetsavgift. Sedan juni 2009 finns det en rabatt på arbetslöshetsavgiften med 50 kronor per icke-arbetslös medlem och månad. I dagsläget betyder det att vi i stort sett finansierar oss själva till hälften. Utan rabatten på 50 kronor per icke-arbetslös skulle vi istället finansiera oss själva till cirka 80 procent.

Väsentliga händelser i försäkringen

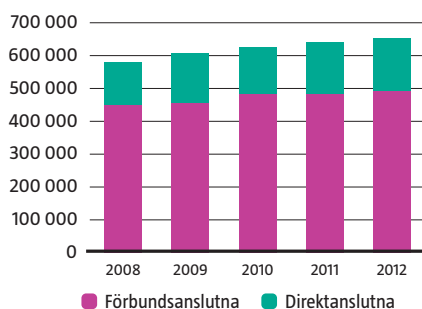
Ändrad tillämpning för anställda i bemanningsföretag

I IAF-rapporten 2012:9 om arbetslöshetskassornas hantering av branschspecifika regler konstaterade IAF att det inte längre fanns skäl för att särbehandla personer i arbetslöshetsförsäkringen som arbetar eller arbetat i bemanningsföretag. Från i höstas gäller i stället att dessa personers ersättningsrätt bedöms på samma sätt som för andra anställda.

Obrutet medlemskap vid bristande betalning

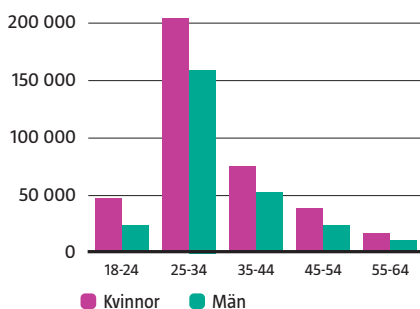
Högsta förvaltningsdomstolen meddelade i en dom under våren att den som utträtt ur en kassa på grund av bristande betalning men som i direkt anslutning till utträdet ansökte om och beviljades nytt medlemskap ska anses ha ett obrutet medlemskap.

Medlemsutvecklingen över 5 år



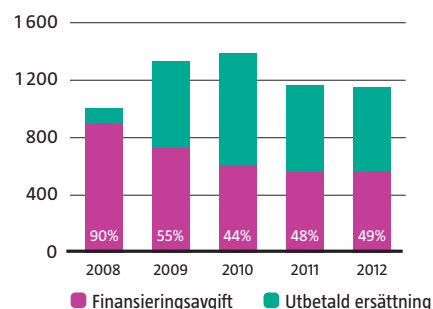
Diagrammet visar medlemsutvecklingen under de senaste fem åren och fördelningen mellan direktanslutna och förbundsanslutna medlemmar.

Antal medlemmar 2012-12-31 per ålder och kön



Åldersfördelning över AEA:s medlemmar. Här syns tydligt hur stor åldersgruppen 25-34 år är i förhållande till övriga grupper.

Finansieringsgrad



Diagrammet visar förändringen i AEA:s delfinansiering av arbetslöshetsförsäkringen.

Särskilda arbetsplatsinsatser

Vid årsskiftet 2011/2012 blev även AEA delaktig i den då dominerande inriktelsen, nämligen konkursen i Saab Automobil. Förutom mycket allmän information och samarbete med förbund och andra kassor så var AEA även på plats för att hjälpa medlemmar med ansökan till oss och att informera de enskilda medlemmarna utifrån deras situation. Senare uppföljningar har visat att det bland våra medlemsgrupper inte blev särskilt många som faktiskt blev arbetslösa efter konkursen. AEA var även på plats för att informera när Astra Zeneca hade beslutat om att inleda avveckling av verksamhet i Södertälje.

Gemensamma EU-regler

EU har under 2012 träffat nya avtal, först med Schweiz (som står utanför både EU och EES) och därefter med EES-länderna Norge, Island och Liechtenstein. Avtalen innebär att det är samma regelverk som gäller för den sociala tryggheten, däribland arbetslöshetsförmåner, för personer som på olika sätt rör sig inom Europa, oavsett om det rör sig om EU, EES eller Schweiz. Att det numera är ett gemensamt regelverk underlättar såväl informationen till medlemmarna som handläggningen av ärenden.

Ekonomi och administration

För 2012 budgeterade AEA ett underskott om -60 mnkr medan utfallet blev -2 mnkr. Anledningen till det bättre utfallet kan främst förklaras i att arbetslösheten minskat något under året trots en låg nivå redan vid början av året. Budgeten utgick däremot utifrån en svag ökning under 2012. På årsbasis ligger utbetalad ersättning ca 14 procent lägre än budget. Detta resulterar i att de avgifter AEA betalar till staten inte blev så höga som budgeterat.

Tack vare den relativt låga arbetslöshetsnivån har inte heller administrationskostnaderna ökat. Jämfört med 2011 så har våra administrationskostnader till och med

minskat något. De var ca 11 mnkr mindre än budgeterat. Den främsta anledningen är det förhållandevis lugna arbetsläget på kansliet. Vi har många volymrelaterade kostnader som hållits nere på grund av lägre kostnader för administration av försäkringen (såsom utbetalningar, utdata, telefoni etc). Även personalkostnaderna har blivit lägre främst till följd av att de eventuella nyrekryteringar som budgeterats för ej har behövt förverkligas.

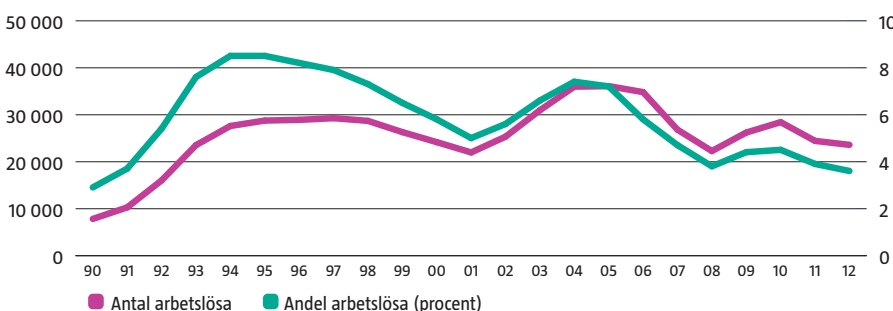
Våra finansiella intäkter hamnade på ett överskott på cirka 12 mnkr, vilket är 6 mnkr bättre än budgeterat. Framförallt är det AEA:s kapitalplaceringar som genererat en god avkastning.

I och med 2012 års resultat uppgår det egna kapitalet till 253 mnkr vilket fortfarande är högre än styrelsens bedömning om den långsiktiga nivån på kapitalbehovet för AEA. För 2013 beräknas ett underskott om 54 mnkr vilket gör att det egna kapitalet kommer att närma sig den bedömda behovsnivån på mellan 120 och 150 mnkr.

Personal och utbildning

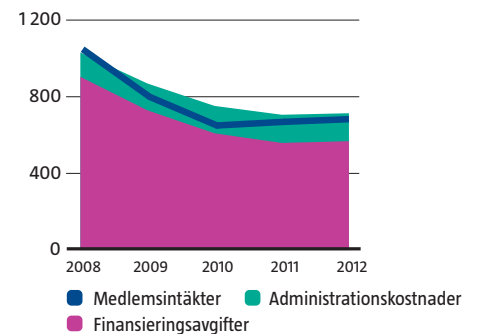
Under 2012 var sjukfrånvaron hos AEA:s personal 3,8 procent (3,6). Satsningen på hälsofrämjande aktiviteter och andra förebyggande åtgärder fortsatte under 2012. Förutom motionsbidrag, kontorsmassage och ergonomiska arbetsredskap satsar också AEA på att engagera medarbetarna i lunchpromenader, interna motionstävlingar och deltagande i motionslopp som bland annat blodomloppet. De stora utbildningsinsatserna under året har varit individuell telefoncoaching samt en vidareutveckling av vår "Klarspråksutbildning". Som vanligt har vi också satsat på vidareutbildning i försäkringen.

Arbetslöshet 1990-2012



Diagrammet visar hur arbetslösheten har utvecklats under tiden 1990 till 2012. Antal arbetslösa uttrycks i antal medlemmar per år som har fått ersättning. Andelen arbetslösa uttrycks i antalet arbetslösa i relation till antalet årsmedlemmar.

Fördelning av intäkter och kostnader



Diagrammet visar fördelningen mellan intäkter, medlemsavgifter samt kostnader för finansieringsavgift och administration de senaste fem åren.

Föreningsstämma 2012

AEA höll ordinarie föreningsstämma den 7 juni 2012 i Stockholm. På stämman deltog 30 ombud. Närvarande var även styrelseledamöter och suppleanter, revisorer samt anställda vid AEA:s kansli.

Väsentliga beslut

Stämman beslutade enhälligt och i enlighet med revisorernas förslag att bevilja ansvarsfrihet till styrelsen för det gångna verksamhetsåret. Stämman beslutade liksom tidigare år att uppdraga åt styrelsen att fastställa budget och medlemsavgifter för 2013 under hösten 2012. Dessutom beslutade stämman att bemyndiga styrelsen att justera medlemsavgiften under året om det bedöms nödvändigt.

Framtid

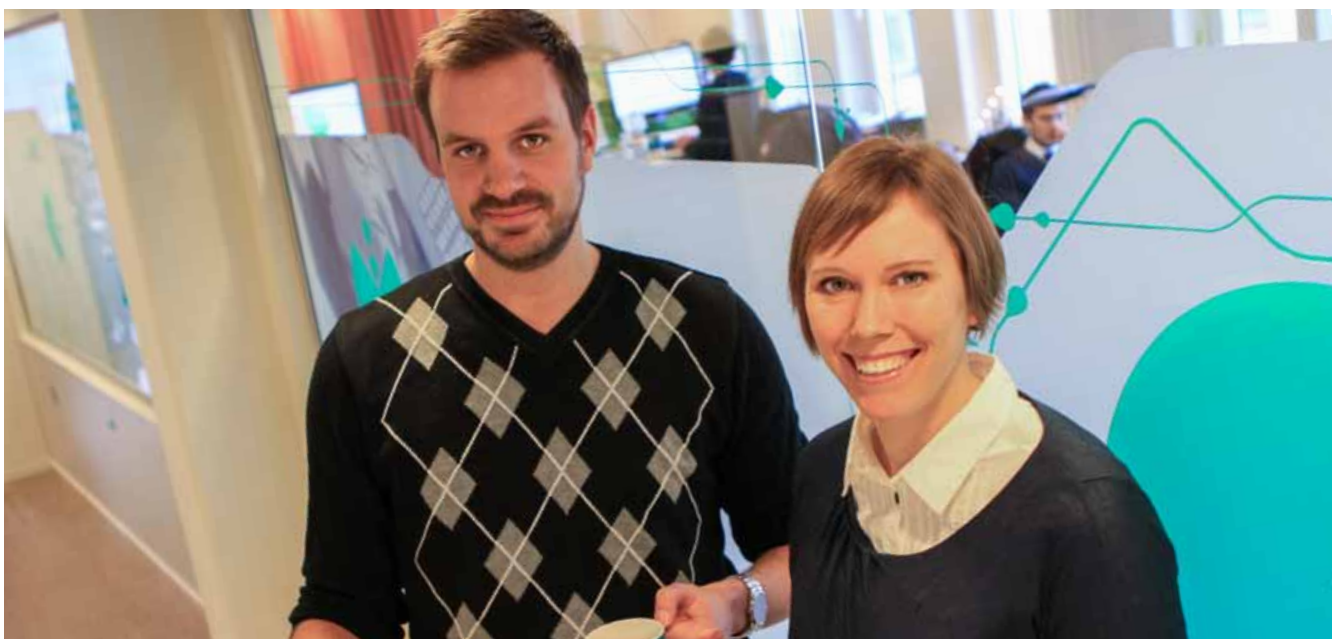
Vi planerar och arbetar för en fortsatt god medlemstillströmning även under 2013. Arbetet med fokus på service och kvalitet i såväl handläggning som medlemskontakter fortsätter så att medlemmar och andra intressenter ska känna ett stort förtroende för vår verksamhet. Vi kommer att fortsätta bevaka utvecklingen kring arbetslöshetsförsäkringen och särskilt den parlamentariska utredningen och de rapporter som kommer därifrån. AEA:s bedömning av arbetslösheten för 2013 är att den kommer att öka och vi budgeterar med ca 27 000 ersättningstagare under 2013. Kansliet står sig väl förberedd för den ökningen och enligt budgeten planeras ingen ökning av medlemsavgiften utan den kommer fortsatt vara 90 kronor under 2013 förutsatt att budgeterade volymer håller.



Förslag till resultatdisposition

Styrelsen föreslår att årets resultat tillförs det egna kapitalet enligt nedan.

	tkr
Eget kapital vid räkenskapsårets början	255 558
Årets resultat	-2 366
<hr/> Eget kapital	<hr/> 253 192



Fem år i sammandrag

	2008	2009	2010	2011	2012
RESULTATRÄKNING (TKR)					
Medlemsavgifter	1 065 085	816 205	666 799	686 380	700 552
Övriga intäkter	170	132	123	373	463
<i>Summa intäkter</i>	<i>1 065 255</i>	<i>816 337</i>	<i>666 922</i>	<i>686 753</i>	<i>701 015</i>
Avgifter till staten	-904 411	-729 053	-609 129	-559 280	-568 428
Administrationskostnader	-126 839	-139 559	-143 210	-146 913	-146 650
<i>Resultat före finansiella poster</i>	<i>34 005</i>	<i>-52 275</i>	<i>-85 417</i>	<i>-19 449</i>	<i>-14 063</i>
Finansiella poster	10 844	15 783	28 386	-5 029	11 697
Årets resultat	44 849	-35 821	-57 032	-24 478	-2 366
Statsbidrag	994 789	1 366 638	1 351 254	1 155 676	1 148 998
<i>Medelantal anställda</i>	<i>111</i>	<i>118</i>	<i>128</i>	<i>133</i>	<i>132</i>
BALANSRÄKNING (TKR)					
Anläggningstillgångar	132 179	145 081	40 829	170 676	177 988
Omsättningstillgångar	439 901	442 999	439 971	274 495	260 733
Eget kapital	372 292	337 068	280 036	255 558	253 192
Skulder	199 191	251 012	200 764	189 613	185 530
Balansomslutning	572 080	588 080	480 800	445 171	438 722
NYCKELTAL, MEDLEM					
Förbundsaviserade, män**	147 250	151 563	153 427	153 607	146 187
Förbundsaviserade, kvinnor**	166 014	173 643	178 978	181 387	170 139
Förbundsaviserade, totalt**	313 264	325 206	332 405	334 994	316 326
Direktaviserade, män**	98 831	104 615	108 803	113 363	124 593
Direktaviserade, kvinnor**	167 715	178 306	185 671	192 699	212 308
Direktaviserade, totalt**	266 546	282 921	294 474	306 062	336 901
Totalt antal medlemmar**	579 810	608 127	626 879	641 056	653 227
Antal årsmedlemmar	570 912	596 429	618 443	635 076	647 634
Årsavgift förbundsaviserade	1 880	1 280	1 080	1 080	1 080
Årsavgift direktaviserade	1 880	1 280	1 080	1 080	1 080
Årsavgift arbetslösa medlemmar	1 080	1 080	1 080	1 080	1 080
NYCKELTAL, ARBETSLÖSHET					
Antal ersättningsdagar	1 609 666	2 113 101	2 203 088	1 867 499	1 833 657
Antal ersättningstagare	22 276	26 217	28 431	24 443	23 599
Ersättningsdagar/ersättningstagare	72	81	77	76	78
Ersättningsdagar/årsmedlem	2,8	3,5	3,6	2,9	2,8
Utbetald ersättning (mnkr)	1 000	1 326	1 380	1 167	1 149
Genomsnittlig dagpenning (kr)	636	645	647	647	648
Högsta dagpenning (kr)	680	680	680	680	680
Antal omprövningar	1 410	1 245	1 320	1 261	1 199
vidhållna beslut	888	661	653	680	612
ändrade beslut	507	538	562	533	507
övrigt	15	46	105	48	80
Antal överklaganden	105	112	118	125	99
bestridna	84	89	106	100	93
tillstyrkta	4	4	6	11	4
övrigt	17	19	6	14	2
Antal domar	i.u.	i.u.	i.u.	i.u.	85
Antal underrättelser	211	138	168	198	268
sanktion	176	114	136	162	160
tillerkänd ersättning	35	24	32	36	34
utan åtgärd	i.u.	i.u.	i.u.	75	60
ej behandlad vid årsskiftet	i.u.	i.u.	i.u.	0	14
Antal polisanmälningar	i.u.	i.u.	i.u.	34	28
Antal beslut om återkrav	i.u.	i.u.	i.u.	1 808	1 691

* Redovisningsprinciper av arbetslöshetsersättning har förändrats vilket framgår av stycket redovisningsprinciper. Omräkning har skett av jämförelsetalen.

** Avser antal medlemmar per den 31 december.

Resultaträkning



	Not nr	2012	2011
		tkr	tkr
INTÄKTER			
Medlemsavgifter	1	700 552	686 380
Övriga intäkter		463	373
SUMMA INTÄKTER		701 015	686 753
ADMINISTRATIONSKOSTNADER			
Personalkostnader	2	-79 445	-75 890
Övriga externa kostnader	3	-64 740	-68 594
Avskrivningar enligt plan	8	-2 465	-2 430
SUMMA ADMINISTRATIONSKOSTNADER		-146 650	-146 913
Resultat före avgifter till staten		554 365	539 840
AVGIFTER TILL STATEN			
Finansieringsavgift		-549 819	-539 047
Arbetslöshetsavgift		-18 609	-20 233
SUMMA AVGIFTER TILL STATEN		-568 428	-559 280
FINANSIELLA POSTER			
Finansiella intäkter från anläggningstillgångar	4	9 245	-8 151
Övriga finansiella intäkter	4	2 453	3 129
Finansiella kostnader	5	-1	-8
SUMMA FINANSIELLA POSTER		11 697	-5 029
Resultat före poster arbetslöshetsförsäkringen		-2 366	-24 469
POSTER ARBETSLÖSHETSFÖRSÄKRINGEN			
Statligt bidrag till arbetslöshetsersättning	6	1 148 998	1 155 676
Kostnad arbetslöshetsersättning	7	-1 148 998	-1 155 676
Kostnad ej statsbidragsberättigad arbetslöshetsersättning		0	-9
SUMMA POSTER ARBETSLÖSHETSFÖRSÄKRINGEN		0	-9
ÅRETS RESULTAT		-2 366	-24 478

Balansräkning

	Not nr	2012-12-31	2011-12-31
		tkr	tkr
TILLGÅNGAR			
Anläggningstillgångar			
MATERIELLA ANLÄGGNINGSTILLGÅNGAR			
Förbättringsutgifter på annans fastighet	8	6 618	7 069
Inventarier		4 313	5 896
FINANSIELLA ANLÄGGNINGSTILLGÅNGAR			
Andra långfristiga värdepappersinnehav	9	167 057	157 711
Summa anläggningstillgångar		177 988	170 676
Omsättningstillgångar			
FORDRINGAR			
Fordringar statligt bidrag till arbetslöshetsersättning	10	86 860	83 171
Fordringar felaktig arbetslöshetsersättning	11	8 925	8 956
Fordringar ränta återkrav felaktig arbetslöshetsersättning			
Fordringar medlemsavgift		4 103	1 416
Fordringar närliggande organisationer		27 872	30 259
Övriga fordringar	12	22 417	28 683
Förtbetalda kostnader och upplupna intäkter	13	4 608	4 353
KASSA OCH BANK		105 950	117 657
Summa omsättningstillgångar		260 733	274 495
SUMMA TILLGÅNGAR		438 722	445 171
EGET KAPITAL OCH SKULDER			
Eget kapital			
Eget kapital vid räkenskapsårets början		255 558	280 036
Årets resultat		-2 366	-24 478
Summa eget kapital		253 192	255 558
Skulder			
Skulder arbetslöshetsersättning	10	86 860	83 171
Skulder till Arbetsförmedlingen och IAF	14	55 549	58 843
Skulder till närliggande organisationer		2 332	2 642
Leverantörsskulder		6 946	4 685
Övriga skulder	15	26 597	31 588
Upplupna kostnader och förtbetalda intäkter	16	7 246	8 684
Summa skulder		185 530	189 613
SUMMA EGET KAPITAL OCH SKULDER		438 722	445 171
<i>Ställda säkerheter och ansvarsförbindelser</i>		<i>Inga</i>	<i>inga</i>

Noter till resultat- och balansräkningar

Redovisningsprinciper

Tillämpade redovisnings- och värderingsprinciper överensstämmer med lagen (1997:238) om arbetslöshetskassor, IAF:s föreskrifter och årsredovisningslagen i tillämpliga delar.

Byte av redovisningsprincip

Från och med detta räkenskapsår tillämpas IAF:s föreskrift IAFFS 2012:2. Den nya föreskriften har inneburit att arbetslöshetskassans resultaträkning har ändrat uppställningsform samt att arbetslöshetskassan från och med detta räkenskapsår redovisar statligt bidrag till arbetslöshetsersättning samt arbetslöshetsersättning som avser ersättningsperioder för räkenskapsåret som intäkt respektive kostnad för räkenskapsåret oavsett tidpunkt för betalning. Tidigare redovisades statligt bidrag och arbetslöshetsersättning såsom intäkt respektive kostnad i samband med betalning.

De nya föreskrifterna har inte haft någon påverkan på kassans resultat eller egna kapital. Påverkan har endast skett vad gäller årsredovisningens uppställningsform och balansomslutningen.

I övrigt är principerna oförändrade i jämförelse med föregående år.

Fordringar medlemsavgifter

Fordran på medlemmar, för medlemsavgifter, den förhöjda finansieringsavgiften respektive arbetslöshetsavgiften, redovisas till det belopp som beräknas bli betalt.

Fordringar felaktig ersättning redovisas i nominella värden, enligt IAF:s föreskrift 2012:2.

Övriga fordringar upptas till det belopp, som efter individuell bedömning beräknas bli betalt.

Finansieringsavgift och Arbetslöshetsavgift

Finansieringsavgift och Arbetslöshetsavgift har periodiserats utifrån den faktura som avser december månads utbetalda arbetslöshetsersättning som inkom i januari 2013. Någon ytterligare periodisering avseende finansieringsavgift och arbetslöshetsavgift har ej gjorts med hänvisning till att de beräknas utifrån utbetald inkomstrelaterad ersättning.

Statligt bidrag och kostnad arbetslöshetsersättning

Statsbidrag och arbetslöshetsersättning redovisas från och med detta bokslut i enlighet med bokföringsmässiga grunder (tidigare kontantprincipen). Jämförelsetal har räknats om för att ge en rättvisande bild.

Anläggningstillgångar

Materiella anläggningstillgångar avskrivs systematiskt över bedömd ekonomisk livslängd. Linjär avskrivning används för samtliga typer av materiella anläggningstillgångar. Följande avskrivningsprinciper tillämpas:

Datorutrustning (annan än ovan)	3 år
Kontorsmaskiner	5 år
Möbler m.m	7 år
Förbättringsutgifter på annans fastighet	10 år

Persondatorerna kostnadsförs direkt och påverkar inte anskaffningsvärdet av anläggningstillgångarna.

Förbättringsutgifter på annans fastighet har en längre avskrivningsperiod än vad vårt nuvarande hyreskontrakt löper på, då vi har för avsikt att nyttja våra nuvarande lokaler under längre tid än så.

Leasingavtal

Samtliga leasingavtal redovisas som operationell leasing, d.v.s. leasingavgifterna kostnadsförs löpande. Leasing tillämpas för vissa kontorsmaskiner, såsom kopiatorer, kaffemaskiner m.m.

Långfristiga värdepappersinnehav

Värdering av värdepapper har gjorts till det lägsta av anskaffningsvärdet och marknadsvärdet på balansdagen. Innehav av värdepapper värderas post för post.

Not 1 MEDLEMSAVGIFTER

tkr	2012	2011
Grundavgift	700 553	686 353
Arbetslöshetsavgift	-1	27
SUMMA	700 552	686 380

Not 2 MEDELANTAL ANSTÄLLDA

tkr	2012	2011
Kvinnor	93	96
Män	39	37
	132	133
<i>Sjukfrånvaro</i>		
Total sjukfrånvaro	3,8%	3,6%
Sjukfrånvaro för kvinnor	3,9%	3,7%
varav långtidssjukfrånvaro	0,3%	-
Sjukfrånvaro för män	3,8%	3,3%
varav långtidssjukfrånvaro	-	0,7%
PERSONALKOSTNADER		
<i>Löner, andra ersättningar och sociala avgifter</i>		
Löner och andra ersättningar, styrelse och kassaföreståndare	2 276	2 258
Löner och andra ersättningar, övriga anställda	48 087	46 329
Sociala avgifter enligt lag och avtal	17 017	16 265
Pensionskostnader, kassaföreståndare	727	662
Pensionskostnader, övriga anställda	5 051	5 561
Övriga personalkostnader	4 095	3 109
Utbildning	2 190	1 706
SUMMA	79 445	75 890

Till styrelsen utbetalades 2012 ett sammanlagt arvode på 296 995 kr (300 170 kr), varav 23 000 (22 000 kr) till ordföranden. Till ordinarie kassaföreståndaren utbetalades sammanlagt 1 147 216 kr (1 150 792 kr) i lön.

Pensionsåldern för ordinarie kassaföreståndare är 65 år. Vid uppsägning från ordinarie kassaföreståndare eller AEA tillämpas en ömsesidig uppsägningstid på 3 månader. Vid uppsägning från AEA utgår därutöver avgångsvederlag motsvarande 15 månadslöner med full avräkning mot annan förvärvsinkomst.

Könsfördelning AEA:s ledning 2012	Andel	Andel
	män	kvinnor
Styrelseledamöter	35%	65%
Ledningsgrupp	25%	75%

Not 3 ÖVRIGA EXTERNA KOSTNADER

tkr	2012	2011
Lokalkostnader	11 506	10 766
Kontorsomkostnader	1 853	2 587
Datakostnader	16 909	18 956
Information	5 962	5 848
Tele- och portokostnader	4 535	4 522
Externa tjänster	9 238	10 193
Ersättning till revisorerna:		
förtroendevalda revisorer	10	10
auktoriserade revisorer	245	220
Medlemsavgift till SO	3 205	3 134
Ersättning till förbunden	9 538	10 092
Avskrivna medlemsavgifter	670	-
Övriga kostnader	1 069	2 266
SUMMA	64 740	68 594

Revisorerna har inte anlåtats för andra uppdrag än revisionsuppdraget.

Not 4 FINANSIELLA INTÄKTER

tkr	2012	2011
<i>Finansiella anläggningstillgångar</i>		
Utdelning	3 204	2 245
Resultat från avyttringar	729	-3 357
Återföring/nedskrivning av aktiefonder	5 312	-7 039
	9 245	-8 151
<i>Ränteintäkter</i>		
Ränta på återkrav felaktigt arbetslöshetsersättning	70	44
Övriga ränteintäkter	2 383	3 085
	2 453	3 129

Not 5 FINANSIELLA KOSTNADER

tkr	2012	2011
Ränta och avgifter leverantörsskulder	-1	-8
SUMMA	-1	-8

Not 6 STATLIGT BIDRAG TILL ARBETSLÖSHETSERSÄTTNING

tkr	2012	2011
Statligt bidrag till arbetslöshetsersättning	1 149 111	1 171 391
Periodiserat statligt bidrag till Arbetslöshetsersättning	3 689	-11 386
Återbetald arbetslöshetsersättning (till Arbetsförmedlingen)	-3 803	-4 329
SUMMA	1 148 998	1 155 676

Not 7 KOSTNAD ARBETSLÖSHETSERSÄTTNING

tkr	2012	2011
Arbetslöshetsersättning	-1 149 111	-1 171 391
Periodiserad arbetslöshetsersättning	-3 689	11 386
Återbetald arbetslöshetsersättning (från ersättningstagare)	3 803	4 329
SUMMA	1 148 998	1 155 676

Not 8 MATERIELLA ANLÄGGNINGSTILLGÅNGAR

tkr	2012	2011
<i>Förbättringsutgifter på annans fastighet</i>		
Ingående anskaffningsvärde	7 728	6 499
årets inköp	321	1 229
Utgående ackumulerat anskaffningsvärde	8 049	7 728
Ingående avskrivningar	-659	0
årets avskrivningar	-773	-659
Utgående ackumulerade avskrivningar	-1 432	-659
Bokfört värde	6 618	7 069
<i>Inventarier</i>		
Ingående anskaffningsvärde	13 027	13 741
årets inköp	111	2 184
försäljning/utrangering	-341	-2 897
Utgående ackumulerat anskaffningsvärde	12 797	13 027
Ingående avskrivningar	-7 132	-8 201
försäljning/utrangering	341	2 840
årets avskrivningar	-1 693	-1 770
Utgående ackumulerade avskrivningar	-8 484	-7 132
Bokfört värde	4 313	5 896

Not 9 ANDRA LÅNGFRISTIGA VÄRDEPAPPERSINNEHAV

tkr	2012	2011
Ingående anskaffningsvärden	165 718	29 758
köp av värdepapper	76 626	191 303
avyttringar	-72 593	-55 343
Utgående anskaffningsvärden	169 751	165 718
Ingående nedskrivning	-8 007	-968
årets förändring av nedskrivning	5 312	-7 039
utgående nedskrivning	-2 695	-8 007
Utgående bokförda värden	167 057	157 711
Marknadsvärden	170 842	159 891

Not 10 FORDRINGAR STATLIGT BIDRAG TILL ARBETSLÖSHETSERSÄTTNING RESPEKTIVE SKULDER TILL ARBETSLÖSHETSERSÄTTNING

tkr	2012	2011
Ingående periodiserade fordringar statligt bidrag till arbetslöshetsersättning respektive skulder arbetslöshetsersättning	83 171	94 557
Årets förändring	3 689	-11 386
Utgående periodiserade fordringar statligt bidrag till arbetslöshetsersättning respektive skulder arbetslöshetsersättning	86 860	83 171

Not 11 FORDRINGAR FELAKTIG ARBETSLÖSHETSERSÄTTNING

tkr	2012	2011
Ingående ackumulerade fordringar	8 956	7 427
Under året tillkommande fordringar	5 418	8 022
Under året reglerade fordringar	-5 449	-6 493
Utgående ackumulerade fordringar	8 925	8 956
Fordringar ≤ 1 år	1 628	3 137
Fordringar > 1 år ≤ 5 år	5 584	3 833
Fordringar > 5 år ≤ 10 år	865	995
Fordringar > 10 år	849	990
SUMMA NOMINELLT BELOPP	8 925	8 956

Av summan fordringar felaktig arbetslöshetsersättning bedöms 2 977 tkr (3 101) som osäkra fordringar.

Not 12 ÖVRIGA FORDRINGAR

tkr	2012	2011
Källskatt arbetslöshetsersättning	22 188	27 978
Övriga fordringar	229	705
SUMMA	22 417	28 683

Not 13 FÖRUTBETALDA KOSTNADER OCH UPPLUPNA INTÄKTER

tkr	2012	2011
Lokalhyra kvartal 1	2 487	2 481
Datakostnader januari	799	185
Lunchkuponger	300	282
Övriga förutbetalda kostnader	1 021	1 405
SUMMA	4 608	4 353

Not 14 SKULDER TILL ARBETSFÖRMEDELINGEN OCH IAF

tkr	2012	2011
Finansieringsavgift (IAF)	46 242	45 404
Arbetslöshetsavgift (IAF)	129	3 424
Skulder felaktig ersättning (Arbetsförmedlingen)	8 925	8 956
Övriga skulder till Arbetsförmedlingen	252	1 058
SUMMA	55 549	58 843

Not 15 ÖVRIGA SKULDER

tkr	2012	2011
Medlemsavgifter under utredning	2 440	2 360
Ersättning under utredning	52	46
Källskatt ersättning	22 255	28 070
Källskatt personal	1 115	1 059
Övriga skulder	735	53
SUMMA	26 597	31 588

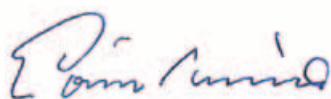
Not 16 UPPLUPNA KOSTNADER OCH FÖRUTBETALDA INTÄKTER

tkr	2012	2011
SO, Teknikkostnader	1 726	2 358
Upplupna semester och kompedighetsreserv	3 400	3 482
Upplupna löner och sociala avgifter	1 603	2 012
Förutbetalda medlemsavgifter	0	666
Övriga upplupna kostnader	517	167
SUMMA	7 246	8 684

Tack från styrelsen

Styrelsen vill avslutningsvis tacka AEA:s personal och distriktens personal för ett engagerat och gott arbete under det gångna verksamhetsåret.

Stockholm den 21 februari 2013.



Göran Arrius
Ordförande



Karin Lindell
Vice ordförande



Katarina Bengtson Ekström
Kassaföreståndare



Mia Bigelius



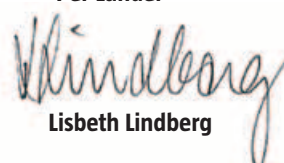
Cecilia Herm



Per Lander



Lars Hölmlad



Lisbeth Lindberg

Vår revisionsberättelse har lämnats den 18 mars 2013.



Sverker Rytterstedt
auktoriserad revisor



Ann-Charlotte Juliusson

Styrelse, revisorer och AEA:s ledning

Styrelse, ordinarie ledamöter

Under året har styrelsen hållit 13 styrelsemöten och arbetsutskottet 16 sammanträden.



Göran Arrius, Saco
ordförande



Karin Lindell
statens representant
vice ordförande
ledamot i arbetsutskottet



Per Lander, Sveriges Arkitekter
ledamot i arbetsutskottet



Katarina Bengtson Ekström
kassaföreståndare
ledamot i arbetsutskottet



Lars Holmblad
Akademikerförbundet SSR



Cecilia Herm, Sveriges läkarförbund
ledamot i arbetsutskottet



Mia Bigelius, Sveriges Ingenjörer



Lisbeth Lindberg
personalrepresentant

Suppleanter

Ossian Wennström, Saco (1/1 – 7/6)
ordförande

Helena Larsson, Saco (7/6 –
ledamot i arbetsutskottet

Helena Almström
statens representant

Lars Hallenberg,
Lärarnas Riksförbund

Birgitta Rydell, DIK

Robert Andersson, SULF

Peter Löfvendahl, Officersförbundet

Jani Stjernström, Vårdförbundet

Patricia Silnes/Anna Woldekidan
personalrepresentant

Revisorer, ordinarie

Ann-Charlotte Juliusson
Saco-förbundet Trafik & Järnväg

Sverker Rytterstedt, PWC
auktoriserad revisor

Revisorer, suppleanter

Erik Palmqvist, (1/1 – 7/6)
Naturvetarförbundet

Mats Einerfors,
Legitimerade sjukgymnasters
riksförbund (7/6 –

Sune Johnson, PWC
auktoriserad revisor

AEA:s ledning

Katarina Bengtson Ekström var kassaföreståndare och **Tomas Eriksson** var biträdande kassaföreståndare.

Revisionsberättelse

Till föreningsstämman i Akademikernas Erkända Arbetslöshetskassa,
org.nr –802005-4691

Rapport om årsredovisningen

Vi har utfört en revision av årsredovisningen för Akademikernas Erkända Arbetslöshetskassa för år 2012.

Styrelsens och kassaföreståndarens ansvar för årsredovisningen

Det är styrelsen och kassaföreståndaren som har ansvaret för att upprätta en årsredovisning som ger en rättvisande bild enligt årsredovisningslagen, lag om arbetslöshetskassor samt Inspektionen för arbetslöshetsförsäkringens föreskrifter om arbetslöshetskassor och för den interna kontroll som styrelsen och kassaföreståndaren bedömer är nödvändig för att upprätta en årsredovisning som inte innehåller väsentliga felaktigheter, vare sig dessa beror på oegentligheter eller på fel.

Revisorernas ansvar

Vårt ansvar är att uttala oss om årsredovisningen på grundval av vår revision. Granskningen har utförts enligt god revisionssed. För den auktoriserade revisorn innebär detta att denna utfört revisionen enligt International Standards on Auditing och god revisionssed i Sverige. Dessa standarder kräver att den auktoriserade revisorn följer yrkesetiska krav samt planerar och utför revisionen för att uppnå rimlig säkerhet att årsredovisningen inte innehåller väsentliga felaktigheter.

En revision innefattar att genom olika åtgärder inhämta revisionsbevis om belopp och annan information i årsredovisningen. Revisorn väljer vilka åtgärder som ska utföras, bland annat genom att bedöma riskerna för väsentliga felaktigheter i årsredovisningen, vare sig dessa beror på oegentligheter eller på fel. Vid denna riskbedömning beaktar revisorn de delar av den interna kontrollen som är relevanta för hur arbetslöshetskassan upprättar årsredovisningen för att ge en rättvisande bild i syfte att utforma granskningsåtgärder som är ändamålsenliga med hänsyn till omständigheterna, men inte i syfte att göra ett uttalande om effektiviteten i arbetslöshetskassans interna kontroll. En revision innefattar också en utvärdering av ändamålsenligheten i de redovisningsprinciper som har använts och av rimligheten i styrelsens och kassaföreståndarens uppskattningar i redovisningen, liksom en utvärdering av den övergripande presentationen i årsredovisningen.

Vi anser att de revisionsbevis vi har inhämtat är tillräckliga och ändamålsenliga som grund för våra uttalanden.

Uttalanden

Enligt vår uppfattning har årsredovisningen upprättats i enlighet med årsredovisningslagen, lag om arbetslöshetskassor och Inspektionen för arbetslöshetsförsäkringens

föreskrifter om arbetslöshetskassor och ger en i alla väsentliga avseenden rättvisande bild av arbetslöshetskassans finansiella ställning per den 31 december 2012 och av dess finansiella resultat för året enligt årsredovisningslagen, lag om arbetslöshetskassor samt Inspektionen för arbetslöshetsförsäkringens föreskrifter om arbetslöshetskassor. Förvaltningsberättelsen är förenlig med årsredovisningens övriga delar.

Vi tillstyrker därför att föreningsstämman fastställer resultaträkningen och balansräkningen.

Rapport om andra krav enligt lagar och andra författningar samt stadgar

Utöver vår revision av årsredovisningen har vi även utfört en revision av styrelsens och kassaföreståndarens förvaltning för Akademikernas Erkända Arbetslöshetskassa för år 2012.

Styrelsens och kassaföreståndarens ansvar

Det är styrelsen och kassaföreståndaren som har ansvaret för förvaltningen.

Revisorernas ansvar

Vårt ansvar är att med rimlig säkerhet uttala oss om förvaltningen på grundval av vår revision. Vi har utfört revisionen enligt god revisionssed i Sverige.

Som underlag för vårt uttalande om ansvarsfrihet har vi utöver vår revision av årsredovisningen granskat väsentliga beslut, åtgärder och förhållanden i arbetslöshetskassan för att kunna bedöma om någon styrelseledamot eller kassaföreståndaren har företagit någon åtgärd eller gjort sig skyldig till försummelse som kan föranleda ersättningsskyldighet gentemot arbetslöshetskassan. Vi har även granskat om någon styrelseledamot eller kassaföreståndaren på annat sätt har handlat i strid med årsredovisningslagen, lag om arbetslöshetskassor, Inspektionen för arbetslöshetsförsäkringens föreskrifter om arbetslöshetskassor eller stadgarna.

Vi anser att de revisionsbevis vi har inhämtat är tillräckliga och ändamålsenliga som grund för vårt uttalande.

Uttalande

Vi tillstyrker att föreningsstämman beviljar styrelsens ledamöter och kassaföreståndaren ansvarsfrihet för räkenskapsåret.

Stockholm den 18 mars 2013



Ann-Charlotte Juliusson



Sverker Rytterstedt
Auktoriserad revisor

Dessa förbund ansluter sina medlemmar till AEA

Akademikerförbundet SSR

Civilekonomerna

DIK-förbundet

Förbundet Sveriges Arbetsterapeuter

Jusek

Kyrkans Akademikerförbund

Sveriges Farmaceutförbund

Sveriges Ingenjörer

Sveriges läkarförbund

Sveriges Psykologförbund

Sveriges Skolledarförbund

Sveriges Universitetslärarförbund

Leg. Sjukgymnasters Riksförbund

Lärarnas Riksförbund

Naturvetarna

Officersförbundet

Reservofficerarna

SACO-förbundet Trafik och Järnväg

Sjöbefälsföreningen-O

SRAT

Sveriges Arkitekter

Sveriges Veterinärförbund

Tandläkarförbundet

Vårdförbundet

Produktion: Akademikernas a-kassa

Grafisk form och produktion: Gylling Produktion AB

Fotograf: Jenny Jurnelius

Tryck: Edita Västra Aros AB





**Akademikernas
a-kassa**

Box 3536, SE-103 69 ↑ Besök: Klara Norra Kyrkogata 33, 7 tr
Tel +46-8-412 33 00 ↑ www.aea.se