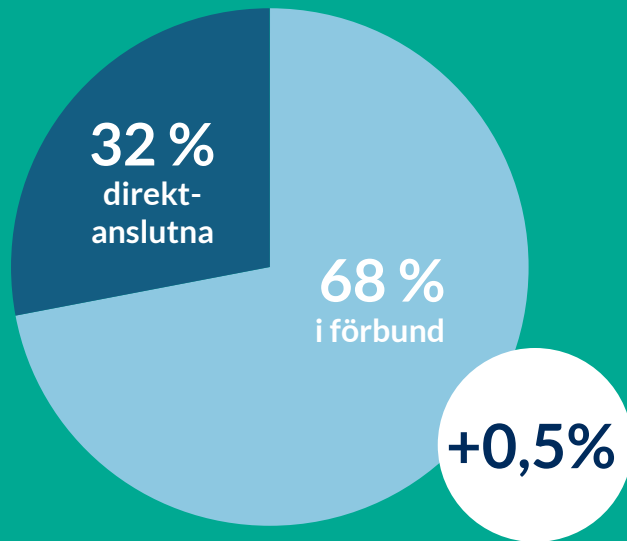
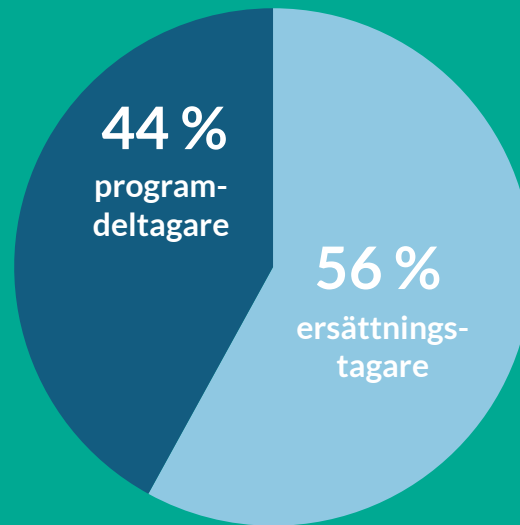


Månadsrapport

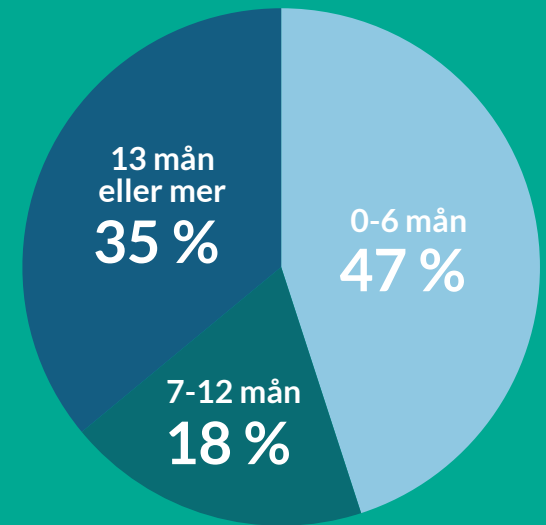
JUNI 2022



VÅRA MEDLEMMAR:
755 783



ARBETSLÖSA MEDLEMMAR:
1,6% - 12 087 personer



ARBETSLÖSHETENS LÄNGD

8 298

var heltidsarbetslösa
(anmälda på Arbetsförmedlingen)

2 165

var deltidsarbetslösa
(anmälda på Arbetsförmedlingen)

126 726

ersättningsdagar
betalades ut

124 682 940

kronor betalades
ut i ersättning

Vi ger dig det senaste om arbetsmarknaden

Vi på Akademikernas a-kassa vill att du lätt ska kunna få en aktuell bild av akademikers situation på arbetsmarknaden. Därför tar vi fram statistik som beskriver utvecklingen av arbetslösheten och anslutningen till förbund och a-kassa över tid, men framför allt som bidrar med riktigt färska data.

Vår önskan är att kunskap och intresse för arbetsmarknadsläget ska öka. Hela samhället vinner på att det finns lättillgängliga fakta om läget på arbetsmarknaden. Mer fakta ökar möjligheten till att rätt resurser och åtgärder används för att möta arbetslösheten.

Månadsstatistiken låter dig följa hur deltagandet i arbetsmarknadspolitiska program och antalet ersättningstagare hos Akademikernas a-kassa utvecklas – nuläge och historik. Där finns också uppgift om hur många av medlemmarna som egentligen är arbetslösa, och om arbetslösheten ökat eller minskat.

Vår månadsstatistik tar sikte på läget för våra medlemmar, det vill säga akademiker. Vi publicerar också rapporter med jämförelser av arbetsmarknadsdata kvartalsvis. Varje år publicerar vi dessutom Arbetslöshetsrapporten; en rapport där vi sammanställer all relevant statistik för arbetsmarknaden i stort. Hela rapporten kan du nu ta del av genom att besöka arbetsloshetsrapporten.se.

Trevlig läsning!



VILL DU VETA MER?

Mer statistik om arbetsmarknaden hittar du på arbetsloshetsrapporten.se



Distrikt/förbund	Antal juni 2022	Antal juni 2021	Ändring antal	Ändring procent
Summa samtliga	755 783	752 226	3 557	0,5%
Akademikerförbundet SSR	57 611	56 761	850	1,5%
Akavia	92 876	93 723	-847	-0,9%
DIK	16 947	17 279	-332	-1,9%
Fysioterapeuterna	8 967	9 255	-288	-3,1%
Kyrkans Akademikerförbund	i.u.	i.u.	i.u.	i.u.
Lärarnas Riksförbund	50 202	51 970	-1 768	-3,4%
Naturvetarna	i.u.	i.u.	i.u.	i.u.
Officersförbundet	7 515	0	0	i.u.
Reservofficerarna	i.u.	i.u.	i.u.	i.u.
Sjöbefälsföreningen	i.u.	i.u.	i.u.	i.u.
SRAT	14 673	15 099	-426	-2,8%
Sveriges Arbetsterapeuter	7 525	7 724	-199	-2,6%
Sveriges Arkitekter	9 170	9 072	98	1,1%
Sveriges Farmaceuter	5 047	5 014	33	0,7%
Sveriges Ingenjörer	127 004	125 229	1 775	1,4%
Sveriges läkarförbund	i.u.	i.u.	i.u.	i.u.
Sveriges Psykologförbund	7 726	7 585	141	1,9%
Sveriges Skolledarförbund	4 191	4 361	-170	-3,9%
Sveriges universitetslärare och forskare	i.u.	i.u.	i.u.	i.u.
Sveriges Veterinärförbund	i.u.	i.u.	i.u.	i.u.
Tjänstetandläkarna	i.u.	i.u.	i.u.	i.u.
Vårdförbundet	56 157	57 878	-1 721	-3,0%
Direktanslutna	242 402	222 877	19 525	8,8%
Ej matchade förbund	49 356	26 817	22 539	84,0%
Dubbelanslutna direktaviserade	-1 586	-6 325	4 739	-74,9%

* = Förbundsaviserade distrikt som ej matchat

Medlemmar per förbund och kön

JUNI
2022

Distrikt	Antal juni 2022	Varav kvinnor	Varav män	Antal juni 2021	Varav kvinnor	Varav män	Ändring antal	Ändring procent	Ändring kvinnor antal	Ändring kvinnor procent	Ändring män antal	Ändring män procent
Förbundsaviserade												
Akavia	92 876	55 179	37 697	93 723	55 488	38 235	-847	-0,9%	-309	-0,6%	-538	-1,4%
Lärarnas Riksförbund	50 202	35 519	14 683	51 970	36 852	15 118	-1 768	-3,4%	-1 333	-3,6%	-435	-2,9%
DIK	16 947	12 966	3 981	17 279	13 216	4 063	-332	-1,9%	-250	-1,9%	-82	-2,0%
Sveriges Ingenjörer	127 004	36 701	90 303	125 229	35 716	89 513	1 775	1,4%	985	2,8%	790	0,9%
Akademikerförbundet SSR	57 611	46 845	10 766	56 761	46 287	10 474	850	1,5%	558	1,2%	292	2,8%
Summa förbundsaviserade	344 640	187 210	157 430	344 962	187 559	157 403	-322	-0,1%	-349	-0,2%	27	0,0%
Direktaviserade												
Fysioterapeuterna	8 967	7 139	1 828	9 255	7 364	1 891	-288	-3,1%	-225	-3,1%	-63	-3,3%
Sveriges Arbetsterapeuter	7 525	7 077	448	7 724	7 274	450	-199	-2,6%	-197	-2,7%	-2	-0,4%
Sveriges Skolledarförbundet	4 191	2 825	1 366	4 361	2 902	1 459	-170	-3,9%	-77	-2,7%	-93	-6,4%
Sveriges Arkitekter	9 170	5 835	3 335	9 072	5 749	3 323	98	1,1%	86	1,5%	12	0,4%
Kyrkans Akademikerförbund	i.u.	i.u.	i.u.	i.u.	i.u.	i.u.	i.u.	i.u.	i.u.	i.u.	i.u.	i.u.
Sjöbefälsföreningen	i.u.	i.u.	i.u.	i.u.	i.u.	i.u.	i.u.	i.u.	i.u.	i.u.	i.u.	i.u.
Sveriges Farmaceuter	5 047	4 342	705	5 014	4 331	683	33	0,7%	11	0,3%	22	3,2%
Sveriges Läkarförbund	i.u.	i.u.	i.u.	i.u.	i.u.	i.u.	i.u.	i.u.	i.u.	i.u.	i.u.	i.u.
Vårdförbundet	56 157	51 087	5 070	57 878	52 700	5 178	-1 721	-3,0%	-1 613	-3,1%	-108	-2,1%
Naturvetarna	i.u.	i.u.	i.u.	i.u.	i.u.	i.u.	i.u.	i.u.	i.u.	i.u.	i.u.	i.u.
Sveriges Psykologförbund	7 726	5 758	1 968	7 585	5 668	1 917	141	0	90	0	51	0
Tjänstetandläkarna	i.u.	i.u.	i.u.	i.u.	i.u.	i.u.	i.u.	i.u.	i.u.	i.u.	i.u.	i.u.
Sveriges universitetslärare och forskare	i.u.	i.u.	i.u.	i.u.	i.u.	i.u.	i.u.	i.u.	i.u.	i.u.	i.u.	i.u.
Sveriges Veterinärförbundet	i.u.	i.u.	i.u.	i.u.	i.u.	i.u.	i.u.	i.u.	i.u.	i.u.	i.u.	i.u.
Reservofficerarna	i.u.	i.u.	i.u.	i.u.	i.u.	i.u.	i.u.	i.u.	i.u.	i.u.	i.u.	i.u.
Officersförbundet	7 515	689	6 826	i.u.	i.u.	i.u.	7 515	i.u.	i.u.	i.u.	i.u.	i.u.
SRAT	14 673	10 111	4 562	15 099	10 341	4 758	-426	-2,8%	-230	-2,2%	-196	-4,1%
Direktanslutna och ej matchade förbund	291 758	164 992	126 766	249 694	134 573	115 121	42 064	16,8%	30 419	22,6%	11 645	10,1%
Dubbelanslutna direktaviserade	-1 586	-1 011	-575	-6 325	-3 882	-2 443	4 739	-74,9%	2 871	-74,0%	1 868	-76,5%
Summa direktaviserade	411 143	258 844	152 299	407 264	256 071	151 193	3 879	1,0%	2 773	1,1%	1 106	0,7%
Summa samtliga	755 783	446 054	309 729	752 226	443 630	308 596	3 557	-	2424	-	1 133	-

Skapad 2022-07-26 kl 11:08

Ersättningstagare per förbund och kön

JUNI
2022

Distrikt	SAMTLIGA MEDLEMMAR			KVINNOR			MÄN		
	Antal juni 2022	Procent av medlemstal juni 2022	Procent av medlemsantal juni 2021	Antal juni 2022	Procent av medlemstal juni 2022	Procent av medlemsantal juni 2021	Antal juni 2022	Procent av medlemstal juni 2022	Procent av medlemsantal juni 2021
Summa samtliga	6 733	0,9%	1,2%	3807	0,9%	1,1%	2926	0,9%	1,3%
Akademikerförbundet SSR	607	1,1%	1,3%	466	1,0%	1,1%	141	1,3%	1,8%
Akavia	773	0,8%	1,2%	434	0,8%	1,1%	339	0,9%	1,3%
DIK	207	1,2%	2,1%	165	1,3%	2,0%	42	1,1%	2,5%
Fysioterapeuterna	24	0,3%	0,4%	19	0,3%	0,4%	5	0,3%	0,3%
Kyrkans Akademikerförbund	i.u.	i.u.	i.u.	i.u.	i.u.	i.u.	i.u.	i.u.	i.u.
Lärarnas Riksförbund	358	0,7%	0,8%	226	0,6%	0,7%	132	0,9%	0,9%
Naturvetarna	i.u.	i.u.	i.u.	i.u.	i.u.	i.u.	i.u.	i.u.	i.u.
Officersförbundet	8	0,1%	i.u.	i.u.	i.u.	i.u.	i.u.	i.u.	i.u.
Reservofficerarna	i.u.	i.u.	i.u.	i.u.	i.u.	i.u.	i.u.	i.u.	i.u.
Sjöbefälsföreningen	i.u.	i.u.	i.u.	i.u.	i.u.	i.u.	i.u.	i.u.	i.u.
SRAT	93	0,6%	0,9%	51	0,5%	0,8%	42	0,9%	1,1%
Sveriges Arbetsterapeuter	29	0,4%	0,4%	27	0,4%	0,4%	2	0,4%	0,4%
Sveriges Arkitekter	110	1,2%	1,9%	65	1,1%	1,8%	45	1,3%	2,0%
Sveriges Farmaceuter	20	0,4%	0,5%	14	0,3%	0,4%	6	0,9%	1,3%
Sveriges Ingenjörer	639	0,5%	0,8%	180	0,5%	0,7%	459	0,5%	0,8%
Sveriges läkarförbund	i.u.	i.u.	i.u.	i.u.	i.u.	i.u.	i.u.	i.u.	i.u.
Sveriges Psykologförbund	34	0,4%	0,7%	24	0,4%	0,6%	10	0,5%	1,0%
Sveriges Skolledarförbund	16	0,4%	0,4%	8	0,3%	0,3%	8	0,6%	0,4%
Sveriges universitetslärare och forskare	i.u.	i.u.	i.u.	i.u.	i.u.	i.u.	i.u.	i.u.	i.u.
Sveriges Veterinärförbund	i.u.	i.u.	i.u.	i.u.	i.u.	i.u.	i.u.	i.u.	i.u.
Sveriges Tandläkarförbund	i.u.	i.u.	i.u.	i.u.	i.u.	i.u.	i.u.	i.u.	i.u.
Vårdförbundet	130	0,2%	0,3%	112	0,2%	0,3%	18	0,4%	0,6%
Direktanslutna	3 080	1,3%	1,8%	1 701	1,3%	1,8%	1 379	1,3%	1,8%
Ej matchade förbund	616	1,2%	0,9%	323	1,1%	0,8%	293	1,6%	0,9%
Dubbelanslutna direktaviserade	-11	i.u.	0,9%	-9	0,9%	0,7%	-2	0,3%	1,2%

Skapad 2022-07-26 kl 11:08

Programdeltagare per förbund och kön

JUNI
2022

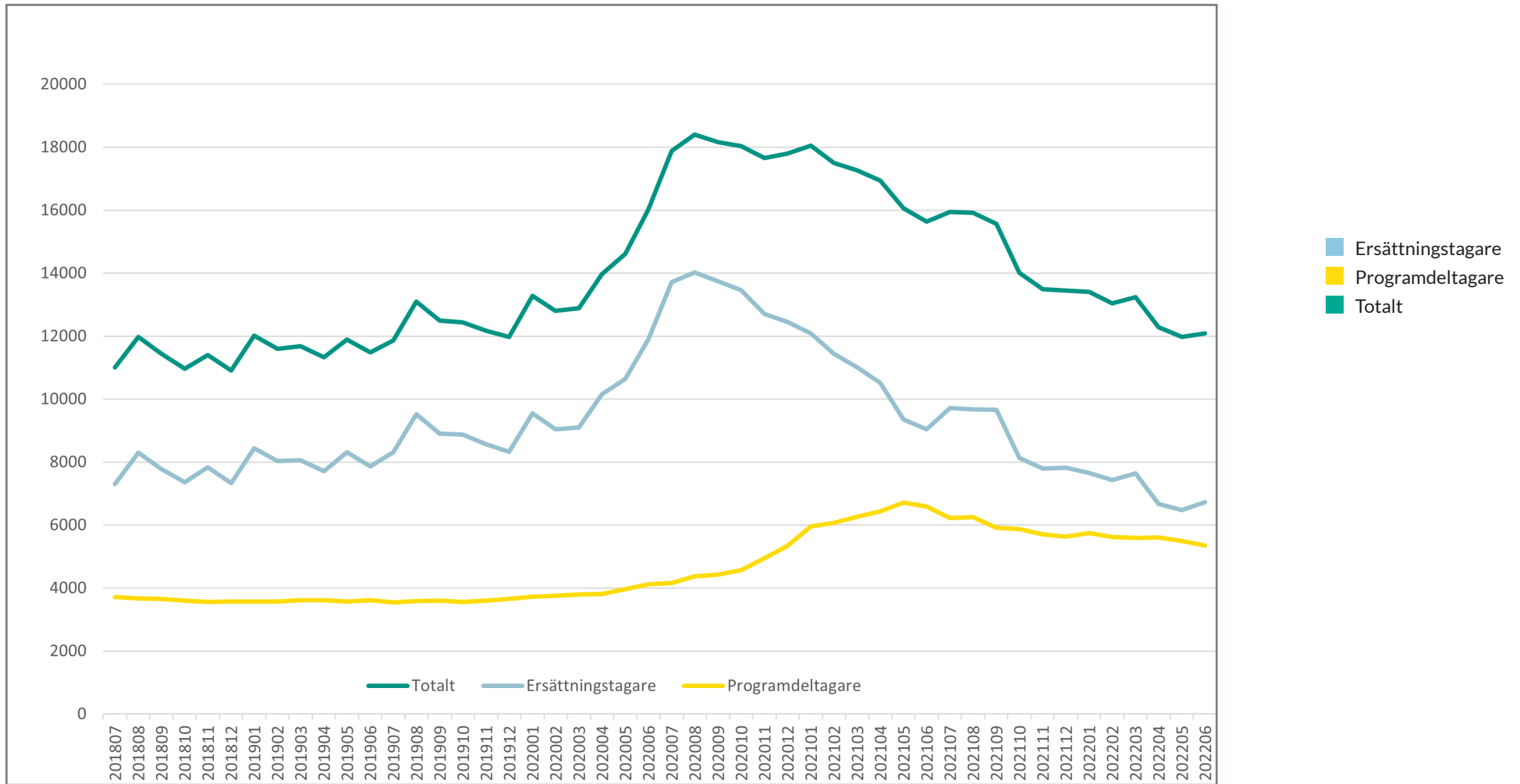
Distrikt	SAMTLIGA MEDLEMMAR			KVINNOR			MÄN		
	Antal juni 2022	Procent av medlemstal juni 2022	Procent av medlemsantal juni 2021	Antal juni 2022	Procent av medlemstal juni 2022	Procent av medlemsantal juni 2021	Antal juni 2022	Procent av medlemstal juni 2022	Procent av medlemsantal juni 2021
Summa samtliga	5571	0,7%	0,9%	2943	0,7%	0,8%	2628	0,8%	1,1%
Akademikerförbundet SSR	431	0,7%	0,9%	319	0,7%	0,8%	112	1,0%	1,4%
Akavia	559	0,6%	0,8%	263	0,5%	0,6%	296	0,8%	1,0%
DIK	191	1,1%	1,4%	131	1,0%	1,3%	60	1,5%	1,8%
Fysioterapeuterna	19	0,2%	0,2%	17	0,2%	0,2%	2	0,1%	0,2%
Kyrkans Akademikerförbund	i.u.	i.u.	i.u.	i.u.	i.u.	i.u.	i.u.	i.u.	i.u.
Lärarnas Riksförbund	223	0,4%	0,5%	154	0,4%	0,5%	69	0,5%	0,6%
Naturvetarna	i.u.	i.u.	i.u.	i.u.	i.u.	i.u.	i.u.	i.u.	i.u.
Officersförbundet	6	0,1%	i.u.	i.u.	i.u.	i.u.	i.u.	i.u.	i.u.
Reservofficerarna	i.u.	i.u.	i.u.	i.u.	i.u.	i.u.	i.u.	i.u.	i.u.
Sjöbefälsföreningen	i.u.	i.u.	i.u.	i.u.	i.u.	i.u.	i.u.	i.u.	i.u.
SRAT	69	0,5%	0,5%	47	0,5%	0,5%	22	0,5%	0,5%
Sveriges Arbetsterapeuter	27	0,4%	0,3%	26	0,4%	0,3%	1	0,2%	0,2%
Sveriges Arkitekter	77	0,8%	1,5%	56	1,0%	1,6%	21	0,6%	1,5%
Sveriges Farmaceuter	12	0,2%	0,4%	11	0,3%	0,3%	1	0,1%	1,0%
Sveriges Ingenjörer	504	0,4%	0,5%	119	0,3%	0,5%	385	0,4%	0,6%
Sveriges läkarförbund	i.u.	i.u.	i.u.	i.u.	i.u.	i.u.	i.u.	i.u.	i.u.
Sveriges Psykologförbund	28	0,4%	0,4%	21	0,4%	0,3%	7	0,4%	0,5%
Sveriges Skolledarförbund	4	0,1%	0,2%	1	0,0%	0,2%	3	0,2%	0,2%
Sveriges universitetslärare och forskare	i.u.	i.u.	i.u.	i.u.	i.u.	i.u.	i.u.	i.u.	i.u.
Sveriges Veterinärförbund	i.u.	i.u.	i.u.	i.u.	i.u.	i.u.	i.u.	i.u.	i.u.
Sveriges Tandläkarförbund	i.u.	i.u.	i.u.	i.u.	i.u.	i.u.	i.u.	i.u.	i.u.
Vårdförbundet	133	0,2%	0,3%	121	0,2%	0,3%	12	0,2%	0,3%
Direktanslutna	3076	1,3%	1,7%	1527	1,1%	1,5%	1549	1,4%	1,8%
Ej matchade förbund	294	0,6%	0,5%	163	0,5%	0,5%	131	0,7%	0,5%
Dubbelanslutna direktaviserade	-82	i.u.	1,7%	-34	3,4%	1,5%	-48	8,3%	2,0%

Skapad 2022-07-26 kl 11:08

Ersättningstagare och programdeltagare

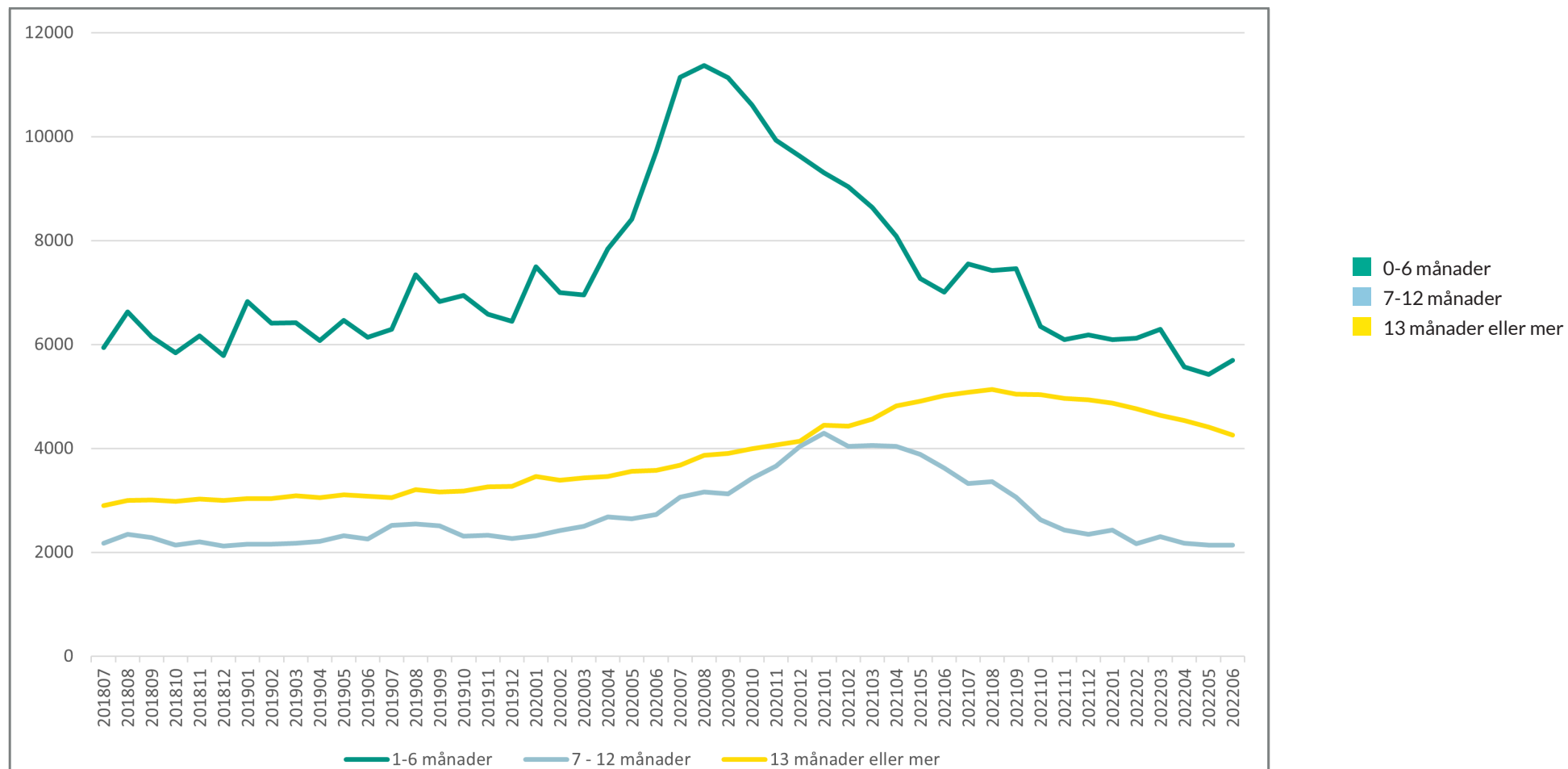
i år och föregående år

JUNI
2022

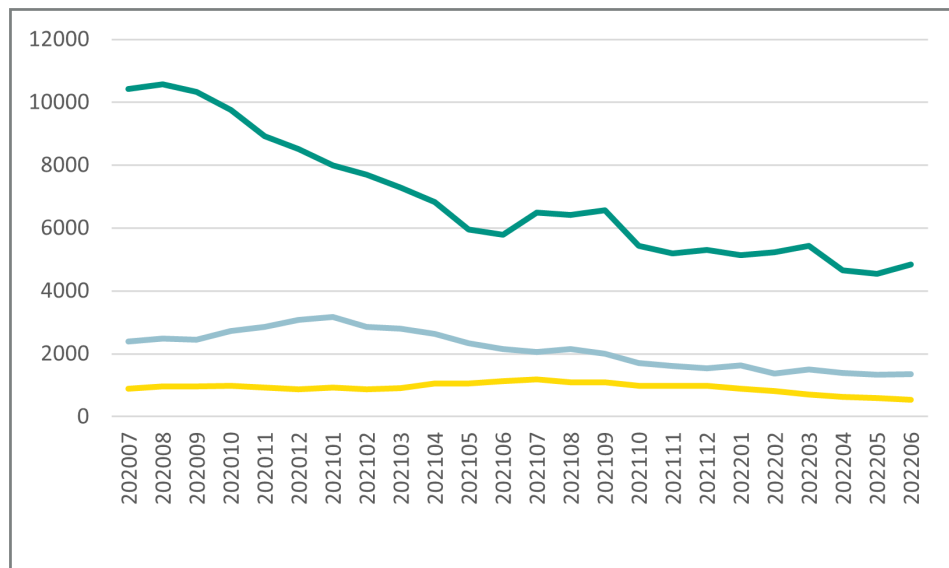


Arbetslösa per månad efter arbetslöshetens längd

JUNI
2022

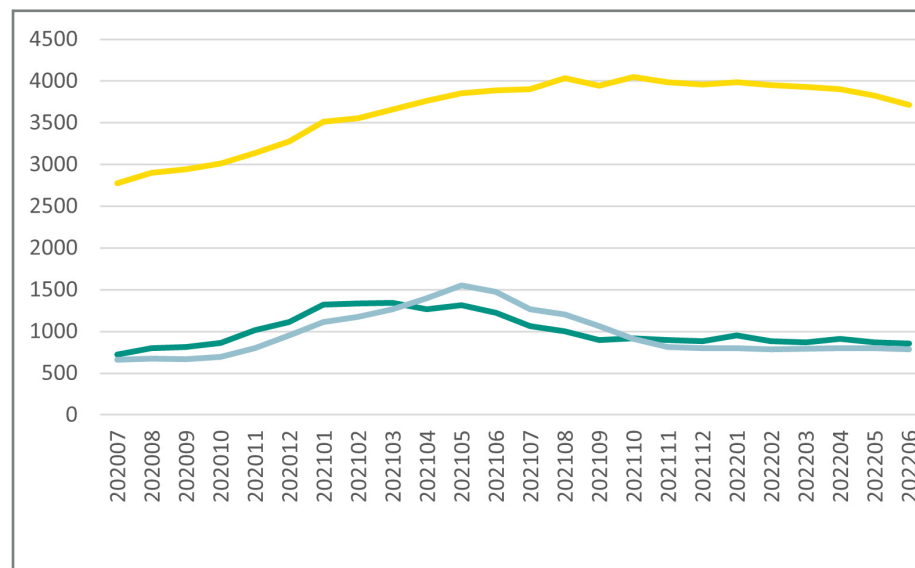


Antal ersättningstagare per månad efter arbetslöshetens längd



- 0-6 månader
- 7-12 månader
- 13 månader eller mer

Antal programdeltagare per månad efter arbetslöshetens längd



- 0-6 månader
- 7-12 månader
- 13 månader eller mer

Månad	Total ersättning 2022	Total ersättning 2021	Skillnad procent	Grundersättning 2022	Grundersättning 2021	Skillnad procent
Januari	122 594 542	234 191 703	-47,7%	2 065 203	2 540 032	-18,7%
Februari	120 461 038	198 089 722	-39,2%	1 859 099	2 321 110	-19,7%
Mars	143 170 843	182 625 561	-21,6%	2 500 622	1 907 474	+31,1%
April	106 020 015	204 384 953	-48,1%	2 157 158	2 248 448	-4,1%
Maj	102 240 489	152 147 653	-32,8%	1 653 738	1 725 379	-4,2%
Juni	124 682 940	139 474 178	-10,6%	2 056 124	1 467 483	+40,1%
Juli						
Augusti						
September						
Oktober						
November						
December						
Summa	719 169 866	1 110 913 769	-35,3%	12 291 943	12 209 925	+0,7%

Källa: OAS försäkringssystem (statsbidrag, ej justerat ersättningsdagar under året)

Utbetalda dagar - jämförelse 12 månader

JUNI
2022

Månad	Totalt antal dagar 2022	Totalt antal dagar 2021	Skillnad procent	Dagar grund 2022	Dagar grund 2021	Skillnad procent
Januari	127 919	244 136	-47,6 %	5 301	6 631	-20,1%
Februari	124 005	205 809	-39,7 %	4 713	5 895	-20,1%
Mars	147 998	190 466	-22,0 %	6 333	4 610	+37,4%
April	109 337	212 352	-48,5 %	5 525	5 588	-1,1%%
Maj	104 227	158 232	-48,5 %	4 250	4 400	-3,4%
Juni	126 726	144 424	-12,3%	5 171	3 640	+42,1%
Juli		192 330			5 572	
Augusti		170 940			5 594	
September		181 725			5 950	
Oktober		134 363			4 665	
November		125 995			4 508	
December		150 558			4 949	
Summa	740 211	1 155 419	-35,9%	31 292	30 763	+1,7%

Källa: OAS försäkringssystem (statsbidrag, ej justerat ersättningsdagar under året)

Län	Arbetslösa	Ersättningstagare	Programdeltagare	Medlemmar	Andel arbetslösa juni 2022	Andel arbetslösa juni 2021
Uppgift om län saknas	3	0	3	749	0,4%	0,3%
Blekinge	131	63	68	9 325	1,4%	1,6%
Dalarna	163	91	72	14 087	1,2%	1,5%
Gotland	56	30	26	3 215	1,7%	2,4%
Gävleborg	196	93	103	13 848	1,4%	1,7%
Halland	296	169	127	21 066	1,4%	1,6%
Jämtland	115	60	55	7 995	1,4%	1,7%
Jönköping	186	102	84	17 719	1,0%	1,3%
Kalmar	155	82	73	11 090	1,4%	1,9%
Kronoberg	152	70	82	9 927	1,5%	1,7%
Norrbottnen	186	97	89	15 218	1,2%	1,6%
Skåne	2 056	1 134	922	101 297	2,0%	2,5%
Stockholm	4 065	2 440	1 625	237 282	1,7%	2,3%
Södermanland	216	112	104	14 156	1,5%	1,8%
Uppsala	553	314	239	35 228	1,6%	2,0%
Värmland	220	120	100	14 896	1,5%	1,9%
Västerbotten	281	142	139	19 398	1,4%	1,8%
Västernorrland	205	109	96	13 768	1,5%	1,5%
Västmanland	241	100	141	16 742	1,4%	1,9%
Västra Götaland	1 953	1 075	878	127 469	1,5%	2,2%
Örebro	238	126	112	17 245	1,4%	1,7%
Östergötland	420	204	216	34 063	1,2%	1,4%

PER MÅNAD

Månad	2022	2021	2020	2019	2018	2017	2016	2015	2014	2013
Januari	13401	18044	13279	12018	11339	11643	12761	13351	14164	14091
Februari	13045	17502	12801	11597	11382	11539	12381	13088	13975	13833
Mars	13239	17265	12887	11677	11719	11908	12381	13063	13992	13815
April	12277	16947	13970	11336	11224	11243	11993	13225	13636	13518
Maj	11968	16063	14611	11888	11341	11096	11587	12532	13693	13727
Juni	12088	15637	16011	11477	10924	11158	11759	12223	12751	12844
Juli		15951	17876	11859	11009	10805	11541	13139	13508	13016
Augusti		15915	18398	13101	11971	11852	12123	13440	13714	14243
September		15564	18159	12495	11437	11518	12357	13247	13654	14329
Oktober		14002	18030	12432	10959	11132	11355	12937	13113	14310
November		13492	17651	12165	11393	11549	11173	12419	12703	13659
December		13453	17792	11981	10902	11203	11392	12378	12528	13478

PER ÅR

	2022	2021	2020	2019	2018	2017	2016	2015	2014	2013
Arbetslösa		33 133	34 898	25 914	24 635	24 768	26 102	28 821	30 004	30 668
Procent		4,40%	4,72%	3,67%	3,51%	3,55%	3,78%	4,22%	4,47%	4,65%
Årsmedlemmar		752 297	739 270	706 531	701 221	697 392	690 392	682 457	671 970	659 698

Årsmedlemmar är antalet medlemmar under året omräknat till medlem med 12 månadsavgifter betalade, fullbetald årsmedlem.

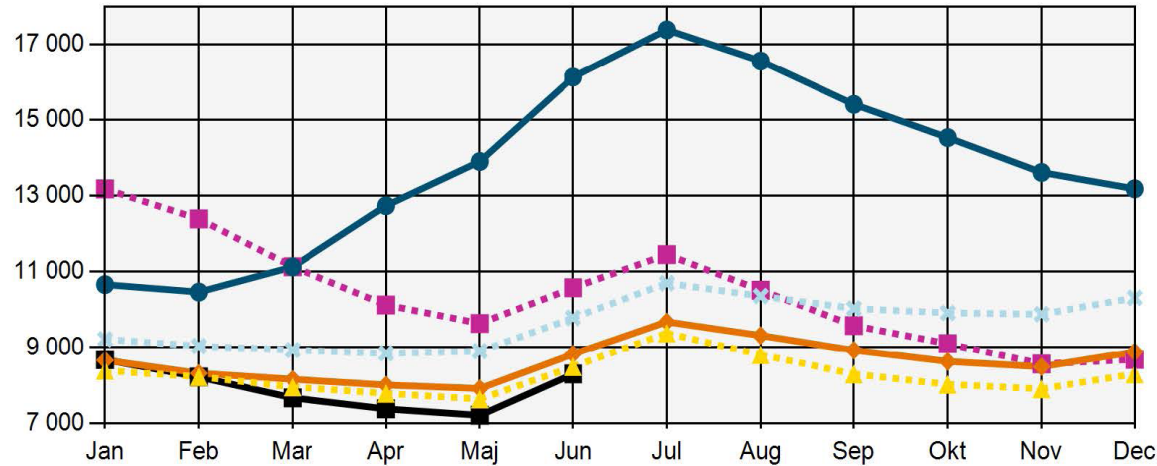
ERSÄTTNINGSTAGARE

Månad	2022	2021	2020	2019	2018	2017	2016	2015	2014	2013
Januari	7661	12092	9547	8444	7120	7186	7951	8586	9504	9219
Februari	7427	11440	9046	8030	7266	7112	7744	8318	9302	9032
Mars	7646	11001	9097	8057	7642	7480	7889	8230	9260	8981
April	6668	10514	10158	7717	7149	6755	7520	8405	8905	8669
Maj	6473	9350	10640	8311	7342	6656	7114	7612	9008	8965
Juni	6734	9048	11889	7863	6993	6828	7418	7344	8048	8102
Juli		9723	13713	8313	7299	6594	7258	8391	8989	8393
Augusti		9669	14028	9518	8299	7619	7818	8574	9056	9603
September		9656	13738	8901	7781	7371	8148	8508	9076	9685
Oktober		8130	13466	8872	7363	6929	7032	8167	8507	9645
November		7788	12698	8563	7842	7339	6812	7603	7981	8903
December		7818	12452	8321	7325	6987	7074	7638	7799	8789

PROGRAMDELTAGARE

Månad	2022	2021	2020	2019	2018	2017	2016	2015	2014	2013
Januari	5740	5952	3732	3574	4219	4457	4810	4765	4660	4872
Februari	5618	6062	3755	3567	4116	4427	4637	4770	4673	4801
Mars	5593	6264	3790	3620	4077	4428	4492	4833	4732	4834
April	5609	6433	3812	3619	4075	4488	4473	4820	4731	4849
Maj	5495	6713	3971	3577	3999	4440	4473	4920	4685	4762
Juni	5354	6589	4122	3614	3931	4330	4341	4879	4703	4742
Juli		6228	4163	3546	3710	4211	4283	4748	4519	4623
Augusti		6246	4370	3583	3672	4233	4305	4866	4658	4640
September		5908	4421	3594	3656	4147	4209	4739	4578	4644
Oktober		5872	4564	3560	3596	4203	4323	4770	4606	4665
November		5704	4953	3602	3551	4210	4361	4816	4722	4756
December		5635	5340	3660	3577	4216	4318	4740	4729	4689

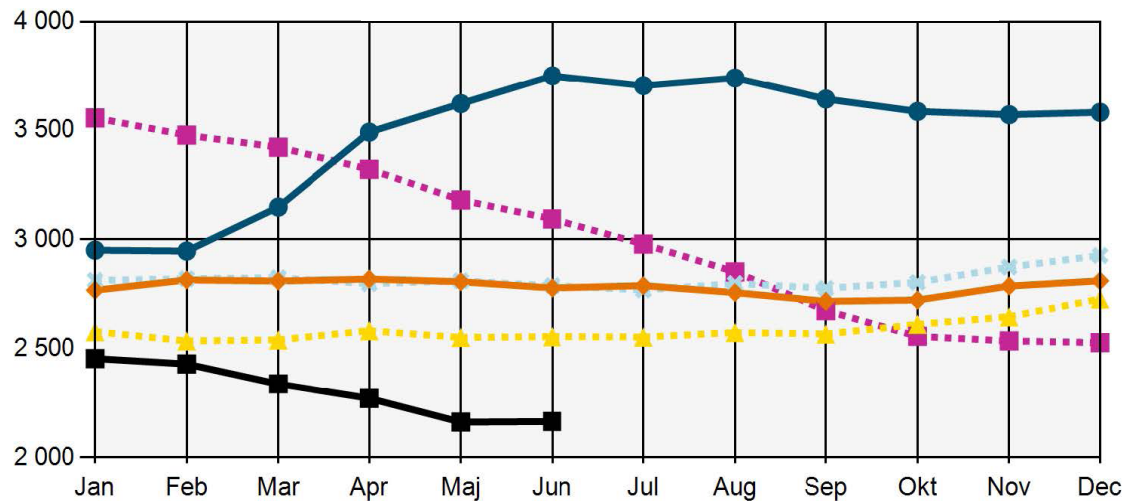
ARBETSLÖSA



ARBETSLÖSA

Arbetsökande utan arbete som inte deltar i ett arbetsmarknadspolitiskt program. (Har själva angett vilken a-kassa de tillhör.)

DELTIDSARBETSLÖSA OCH TILLFÄLLIG TIMANSTÄLLNING

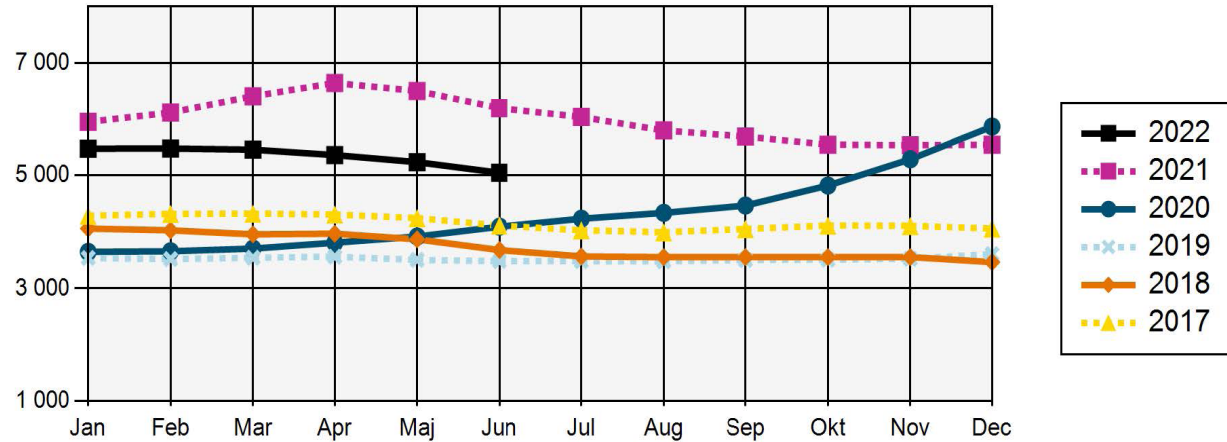


DELTIDSARBETSLÖSA OCH TILLFÄLLIGA TIMANSTÄLLNINGAR

Deltidsarbetslösa - Personer med en fast eller tidsbegränsad anställning som har en kortare tjänstgöringstid än de skulle vilja ha. (Har själva angett vilken a-kassa de tillhör. Kan vara ersättningstagare i a-kassan.) Om de får ersättning eller ej framgår inte av statistiken.

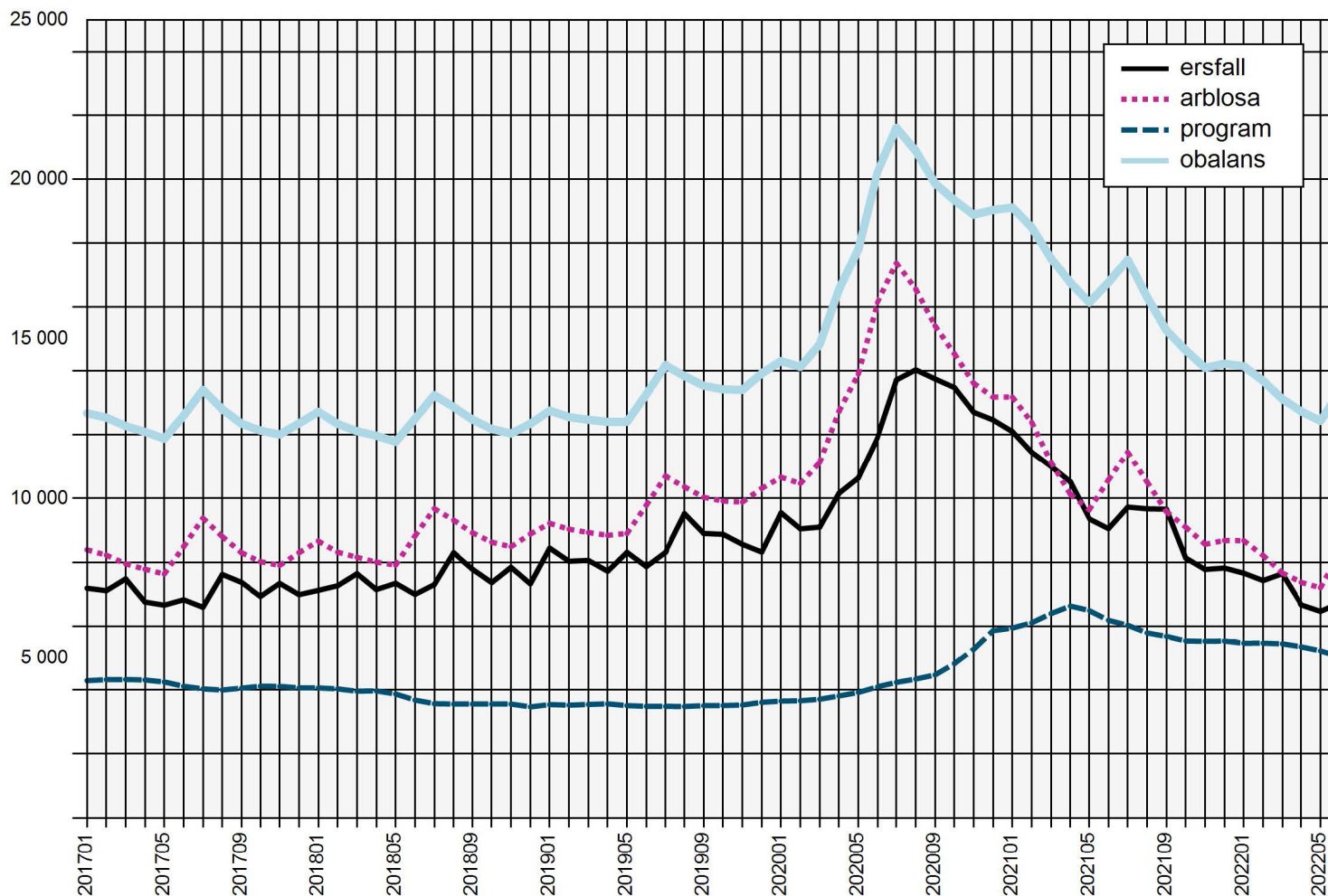
Tillfälliga timanställningar - personer som har ett arbete på minst 8 timmar i veckan i genomsnitt och månad, där arbetet är av tillfällig karaktär (s.k. springvikarier, behovsanställda). (Har själva angett vilken a-kassa de tillhör. Kan vara ersättningstagare i a-kassan.) Om de får ersättning eller ej framgår inte av statistiken.

I PROGRAM MED AKTIVITETSSTÖD



I PROGRAM MED AKTIVITETSSTÖD

Deltar i program och får aktivitetsstöd från Försäkringskassan. (Har själva angett vilken a-kassa de tillhör.)



ERSÄTTNINGSTAGARE AKADEMIKERNAS A-KASSA

Antalet medlemmar som fått ersättning från Akademikernas a-kassa.

ANMÄLDA ARBETSFÖRMEDLINGEN

Antalet medlemmar i Akademikernas a-kassa som varit anmälda på Arbetsförmedlingen som arbetslösa.

I PROGRAM

Antalet medlemmar i Akademikernas a-kassa i program med aktivitetsstöd.

OBALANSTALET

Antalet medlemmar i Akademikernas a-kassa som varit anmälda på Arbetsförmedlingen samt de medlemmar som deltar i program.