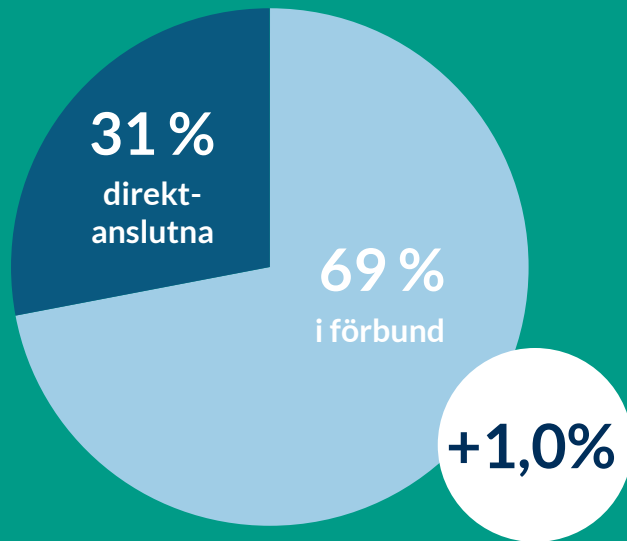
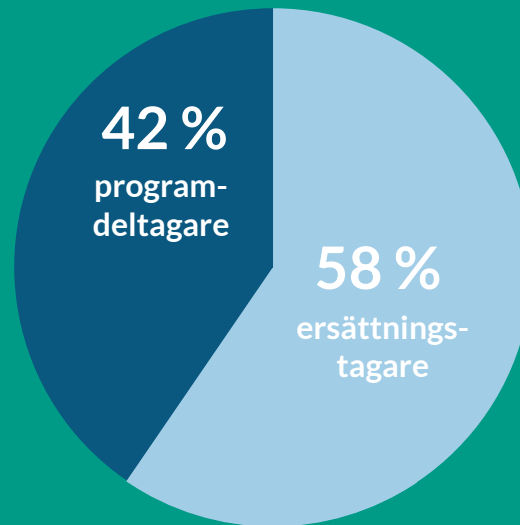


# Månadsrapport

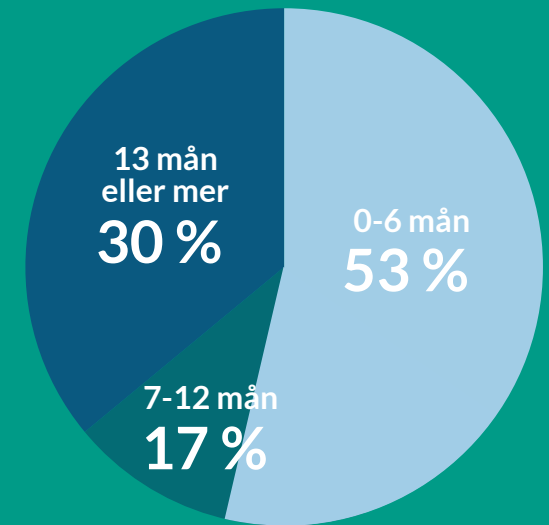
JULI 2023



VÅRA MEDLEMMAR:  
764 164



ARBETSLÖSA MEDLEMMAR:  
1,6% - 12 421 personer



ARBETSLÖSHETENS LÄNGD

10 685

var heltidsarbetslösa  
(anmälda på Arbetsförmedlingen)

2 247

var deltidsarbetslösa  
(anmälda på Arbetsförmedlingen)

137 310

ersättningsdagar  
betalades ut

136 470 762

kronor betalades  
ut i ersättning

# Vi ger dig det senaste om arbetsmarknaden

Vi på Akademikernas a-kassa vill att du lätt ska kunna få en aktuell bild av akademikers situation på arbetsmarknaden. Därför tar vi fram statistik som beskriver utvecklingen av arbetslösheten och anslutningen till förbund och a-kassa över tid, men framför allt som bidrar med riktigt färsk data.

Vår önskan är att kunskap och intresse för arbetsmarknadsläget ska öka. Hela samhället vinner på att det finns lättillgängliga fakta om läget på arbetsmarknaden. Mer fakta ökar möjligheten till att rätt resurser och åtgärder används för att möta arbetslösheten.

Månadsstatistiken låter dig följa hur deltagandet i arbetsmarknadspolitiska program och antalet ersättningstagare hos Akademikernas a-kassa utvecklas – nuläge och historik. Där finns också uppgift om hur många av medlemmarna som egentligen är arbetslösa, och om arbetslösheten ökat eller minskat.

Vår månadsstatistik tar sikte på läget för våra medlemmar, det vill säga akademiker. Vi publicerar också rapporter med jämförelser av arbetsmarknadsdata kvartalsvis. Varje år publicerar vi dessutom Arbetslöshetsrapporten; en rapport där vi sammanställer all relevant statistik för arbetsmarknaden i stort. Hela rapporten kan du nu ta del av genom att besöka [arbetsloshetsrapporten.se](https://arbetsloshetsrapporten.se).

Trevlig läsning!



## VILL DU VETA MER?

Mer statistik om arbetsmarknaden hittar du på [arbetsloshetsrapporten.se](https://arbetsloshetsrapporten.se)



Distrikt/förbund	Antal juli 2023	Antal juli 2022	Ändring antal	Ändring procent
Summa samtliga	764 164	755 939	8 225	1,1%
Akademikerförbundet SSR	59 082	57 633	1 449	2,5%
Akavia	94 081	92 854	1 227	1,3%
DIK	16 916	16 897	19	0,1%
Fysioterapeuterna	8 645	8 930	-285	-3,2%
Kyrkans Akademikerförbund	i.u.	i.u.	i.u.	i.u.
Naturvetarna	i.u.	i.u.	i.u.	i.u.
Officersförbundet	i.u.	i.u.	i.u.	i.u.
Reservofficerarna	i.u.	i.u.	i.u.	i.u.
Sjöbefälsföreningen	i.u.	i.u.	i.u.	i.u.
SRAT	14 244	14 617	-373	-2,6%
Sveriges arbetsterapeuter	7 413	7 514	-101	-1,3%
Sveriges arkitekter	9 457	9 159	298	3,3%
Sveriges farmaceuter	5 118	i.u.	i.u.	i.u.
Sveriges ingenjörer	131 222	127 043	4 179	3,3%
Sveriges läkarförbund	12 427	i.u.	i.u.	i.u.
Sveriges lärare	i.u.	i.u.	i.u.	i.u.
Sveriges psykologförbund	7 885	7 729	156	2,0%
Sveriges skolledare	i.u.	i.u.	i.u.	i.u.
Sveriges universitetslärare och forskare	16 720	16 522	198	1,2%
Sveriges veterinärförbund	1 664	1 692	-28	-1,7%
Tjänstetandläkarna	i.u.	i.u.	i.u.	i.u.
Vårdförbundet	55 447	55 985	-538	-1,0%
Direktanslutna	241 016	243 735	-2 719	-1,1%
Ej matchade förbund	86 551	42 781	43 770	102,3%
Dubbelanslutna direktaviserade	-3 724	-4 616	892	-19,3%

\* = Förbundsaviserade distrikt som ej matchat

# Medlemmar per förbund och kön

JULI  
2023

Distrikt	Antal juli 2023	Varav kvinnor	Varav män	Antal juli 2022	Varav kvinnor	Varav män	Ändring antal	Ändring procent	Ändring kvinnor antal	Ändring kvinnor procent	Ändring män antal	Ändring män procent
<b>Förbundsaviserade</b>												
Akavia	94 081	56 032	38 049	92 854	55 188	37 666	1 227	1,3%	844	1,5%	383	1,0%
DIK	16 916	12 971	3 945	16 897	12 933	3 964	19	0,1%	38	0,3%	-19	-0,5%
Sveriges ingenjörer	131 222	38 370	92 852	127 043	36 732	90 311	4 179	3,3%	1 638	4,5%	2 541	2,8%
Akademikerförbundet SSR	59 082	48 040	11 042	57 633	46 878	10 755	1 449	2,5%	1 162	2,5%	287	2,7%
Summa förbundsaviserade	301 301	155 413	145 888	344 396	187 091	157 305	-43 095	-12,5%	-31 678	-16,9%	-11 417	-7,3%
<b>Direktaviserade</b>												
Fysioterapeuterna	8 645	6 869	1 776	8 930	7 113	1 817	-285	-3,2%	-244	-3,4%	-41	-2,3%
Sveriges lärare	i.u.	i.u.	i.u.	49 969	35 360	14 609	i.u.	i.u.	i.u.	i.u.	i.u.	i.u.
Sveriges arbetsterapeuter	7 413	6 967	446	7 514	7 062	452	-101	-1,3%	-95	-1,3%	-6	-1,3%
Sveriges skollära	i.u.	i.u.	i.u.	i.u.	i.u.	i.u.	i.u.	i.u.	i.u.	i.u.	i.u.	i.u.
Sveriges arkitekter	9 457	6 034	3 423	9 159	5 828	3 331	298	3,3%	206	3,5%	92	2,8%
Kyrkans Akademikerförbund	i.u.	i.u.	i.u.	i.u.	i.u.	i.u.	i.u.	i.u.	i.u.	i.u.	i.u.	i.u.
Sjöbefälsföreningen	i.u.	i.u.	i.u.	i.u.	i.u.	i.u.	i.u.	i.u.	i.u.	i.u.	i.u.	i.u.
Sveriges farmaceuter	5 118	4 411	707	i.u.	i.u.	i.u.	i.u.	i.u.	i.u.	i.u.	i.u.	i.u.
Sveriges läkarförbund	12 427	7 482	4 945	i.u.	i.u.	i.u.	i.u.	i.u.	i.u.	i.u.	i.u.	i.u.
Vårdförbundet	55 447	50 460	4 987	55 985	50 938	5 047	-538	-1,0%	-478	-0,9%	-60	-1,2%
Naturvetarna	i.u.	i.u.	i.u.	i.u.	i.u.	i.u.	i.u.	i.u.	i.u.	i.u.	i.u.	i.u.
Sveriges psykologförbund	7 885	5 879	2 006	7 729	5 761	1 968	156	2,0%	118	2,0%	38	1,9%
Tjänstetandläkarna	i.u.	i.u.	i.u.	i.u.	i.u.	i.u.	i.u.	i.u.	i.u.	i.u.	i.u.	i.u.
Sveriges universitetslärare och forskare	16 720	8 784	7 936	16 522	8 610	7 912	198	1,2%	174	2,0%	24	0,3%
Sveriges veterinärförbund	1 664	1 414	250	1 692	1 440	252	-28	-1,7%	-26	-1,8%	-2	-0,8%
Reservofficerarna	i.u.	i.u.	i.u.	i.u.	i.u.	i.u.	i.u.	i.u.	i.u.	i.u.	i.u.	i.u.
Officersförbundet	i.u.	i.u.	i.u.	7 495	688	6 807	-7 495	i.u.	i.u.	i.u.	i.u.	i.u.
SRAT	14 244	9 846	4 398	14 617	10 069	4 548	-373	-2,6%	-223	-2,2%	-150	-3,3%
Direktanslutna och ej matchade förbund	327 567	189 127	138 440	286 516	164 365	122 151	41 051	14,3%	24 762	15,1%	16 289	13,3%
Dubbelanslutna direktaviserade	-3 724	-2 284	-1 440	-4 616	-2 787	-1 829	892	-19,3%	503	-18,0%	389	-21,3%
Summa direktaviserade	462 863	294 989	167 874	411 543	259 087	152 456	51 320	12,5%	35 902	13,9%	15 418	10,1%
Summa samtliga	764 164	450 402	313 762	755 939	446 178	309 761	8 225	-	4224	-	4 001	-

Skapad 2023-08-15 kl 08:34

# Ersättningstagare per förbund och kön

JULI  
2023

Distrikt	SAMTLIGA MEDLEMMAR			KVINNOR			MÄN		
	Antal juli 2023	Procent av medlemstal juli 2023	Procent av medlemsantal juli 2022	Antal juli 2022	Procent av medlemstal juli 2023	Procent av medlemsantal juli 2022	Antal juli 2023	Procent av medlemstal juli 2023	Procent av medlemsantal juli 2022
Summa samtliga	7 242	0,9%	0,9%	4097	0,9%	0,9%	3145	1,0%	0,9%
Akademikerförbundet SSR	606	1,0%	1,0%	455	0,9%	0,9%	151	1,4%	1,4%
Akavia	880	0,9%	0,8%	475	0,8%	0,8%	405	1,1%	0,9%
DIK	229	1,4%	1,3%	173	1,3%	1,3%	56	1,4%	1,3%
Fysioterapeuterna	8	0,1%	0,2%	7	0,1%	0,2%	1	0,1%	0,2%
Kyrkans Akademikerförbund	i.u.	i.u.	i.u.	i.u.	i.u.	i.u.	i.u.	i.u.	i.u.
Naturvetarna	i.u.	i.u.	i.u.	i.u.	i.u.	i.u.	i.u.	i.u.	i.u.
Officersförbundet	i.u.	i.u.	i.u.	i.u.	i.u.	i.u.	i.u.	i.u.	i.u.
Reservofficerarna	i.u.	i.u.	i.u.	i.u.	i.u.	i.u.	i.u.	i.u.	i.u.
Sjöbefälsföreningen	i.u.	i.u.	i.u.	i.u.	i.u.	i.u.	i.u.	i.u.	i.u.
SRAT	94	0,7%	0,6%	60	0,6%	0,5%	34	0,8%	0,8%
Sveriges arbetsterapeuter	27	0,4%	0,3%	24	0,3%	0,3%	3	0,7%	0,4%
Sveriges arkitekter	334	3,5%	1,2%	203	3,4%	1,1%	131	3,8%	1,4%
Sveriges farmaceuter	27	0,5%	i.u.	21	0,5%	i.u.	6	0,8%	i.u.
Sveriges ingenjörer	654	0,5%	0,5%	197	0,5%	0,5%	457	0,5%	0,5%
Sveriges läkarförbund	40	0,3%	i.u.	18	0,2%	i.u.	22	0,4%	i.u.
Sveriges lärare	i.u.	i.u.	i.u.	i.u.	i.u.	i.u.	i.u.	i.u.	i.u.
Sveriges psykologförbund	39	0,5%	0,4%	24	0,4%	0,4%	15	0,7%	0,6%
Sveriges skollärare	i.u.	i.u.	i.u.	i.u.	i.u.	i.u.	i.u.	i.u.	i.u.
Sveriges universitetslärare och forskare	261	1,6%	1,6%	131	1,5%	1,4%	130	1,6%	1,8%
Sveriges veterinärförbund	4	0,2%	0,3%	3	0,2%	0,3%	1	0,4%	0,4%
Tjänstetandläkarna	i.u.	i.u.	i.u.	i.u.	i.u.	i.u.	i.u.	i.u.	i.u.
Vårdförbundet	120	0,2%	0,2%	103	0,2%	0,2%	17	0,3%	0,2%
Direktanslutna	3 282	1,4%	1,3%	1 814	1,4%	1,3%	1 468	1,4%	1,3%
Ej matchade förbund	654	0,8%	0,9%	397	0,7%	0,7%	257	0,8%	1,2%
Dubbelanslutna direktaviserade	-17	i.u.	0,5%	-8	0,4%	0,6%	-9	0,6%	0,3%

Skapad 2023-08-15 kl 08:34

# Programdeltagare per förbund och kön

JULI  
2023

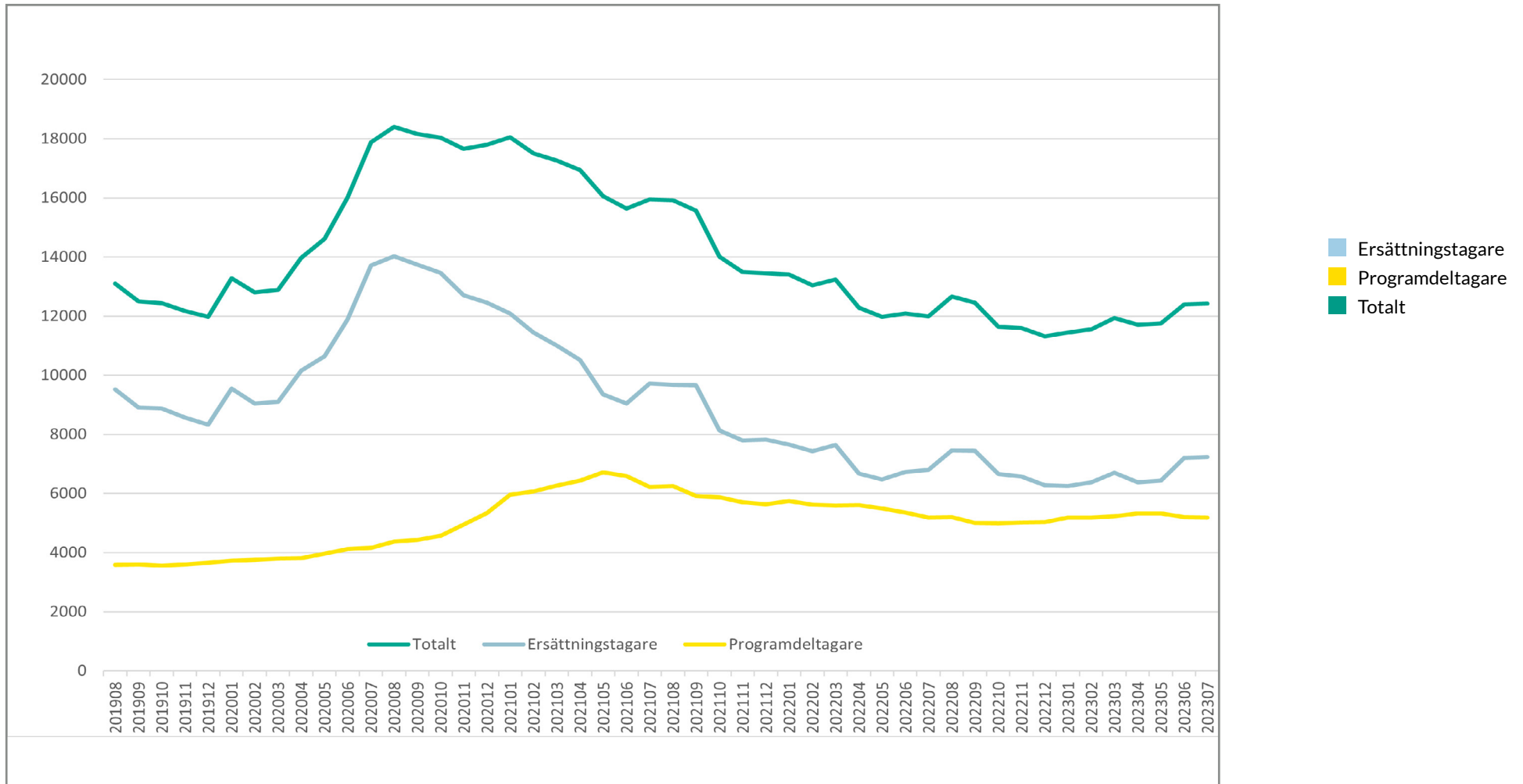
Distrikt	SAMTLIGA MEDLEMMAR			KVINNOR			MÄN		
	Antal juli 2023	Procent av medlemstal juli 2023	Procent av medlemsantal juli 2022	Antal juli 2023	Procent av medlemstal juli 2023	Procent av medlemsantal juli 2022	Antal juli 2023	Procent av medlemstal juli 2023	Procent av medlemsantal juli 2022
Summa samtliga	5332	0,7%	0,7%	2848	0,6%	0,6%	2484	0,8%	0,8%
Akademikerförbundet SSR	391	0,7%	0,7%	286	0,6%	0,6%	105	1,0%	1,0%
Akavia	524	0,6%	0,6%	246	0,4%	0,4%	278	0,7%	0,7%
DIK	193	1,1%	1,1%	134	1,0%	0,9%	59	1,5%	1,5%
Fysioterapeuterna	12	0,1%	0,2%	10	0,1%	0,2%	2	0,1%	0,1%
Kyrkans Akademikerförbund	i.u.	i.u.	i.u.	i.u.	i.u.	i.u.	i.u.	i.u.	i.u.
Naturvetarna	i.u.	i.u.	i.u.	i.u.	i.u.	i.u.	i.u.	i.u.	i.u.
Officersförbundet	i.u.	i.u.	i.u.	i.u.	i.u.	i.u.	i.u.	i.u.	i.u.
Reservofficerarna	i.u.	i.u.	i.u.	i.u.	i.u.	i.u.	i.u.	i.u.	i.u.
Sjöbefälsföreningen	i.u.	i.u.	i.u.	i.u.	i.u.	i.u.	i.u.	i.u.	i.u.
SRAT	48	0,3%	0,5%	33	0,3%	0,4%	15	0,3%	0,5%
Sveriges arbetsterapeuter	22	0,3%	0,3%	20	0,3%	0,3%	2	0,4%	0,2%
Sveriges arkitekter	71	0,8%	0,8%	40	0,7%	0,9%	31	0,9%	0,6%
Sveriges farmaceuter	15	0,3%	i.u.	15	0,3%	i.u.	0	0,0%	i.u.
Sveriges ingenjörer	438	0,3%	0,4%	123	0,3%	0,3%	315	0,3%	0,4%
Sveriges läkarförbund	18	0,1%	i.u.	7	0,1%	i.u.	11	0,2%	i.u.
Sveriges lärare	i.u.	i.u.	i.u.	i.u.	i.u.	i.u.	i.u.	i.u.	i.u.
Sveriges psykologförbund	20	0,3%	0,3%	14	0,2%	0,3%	6	0,3%	0,4%
Sveriges skolledare	i.u.	i.u.	i.u.	i.u.	i.u.	i.u.	i.u.	i.u.	i.u.
Sveriges universitetslärare och forskare	85	0,5%	0,6%	35	0,4%	0,4%	50	0,6%	0,7%
Sveriges veterinärförbund	1	0,1%	0,3%	1	0,1%	0,3%	0	0,0%	0,4%
Tjänstetandläkarna	i.u.	i.u.	i.u.	i.u.	i.u.	i.u.	i.u.	i.u.	i.u.
Vårdförbundet	128	0,2%	0,2%	117	0,2%	0,2%	11	0,2%	0,3%
Direktanslutna	3036	1,3%	1,2%	1561	1,2%	1,1%	1475	1,4%	1,4%
Ej matchade förbund	409	0,5%	0,5%	241	0,4%	0,4%	168	0,5%	0,5%
Dubbelanslutna direktaviserade	-79	i.u.	1,9%	-35	1,5%	1,4%	-44	3,1%	2,7%

Skapad 2023-08-15 kl 08:34

# Ersättningstagare och programdeltagare

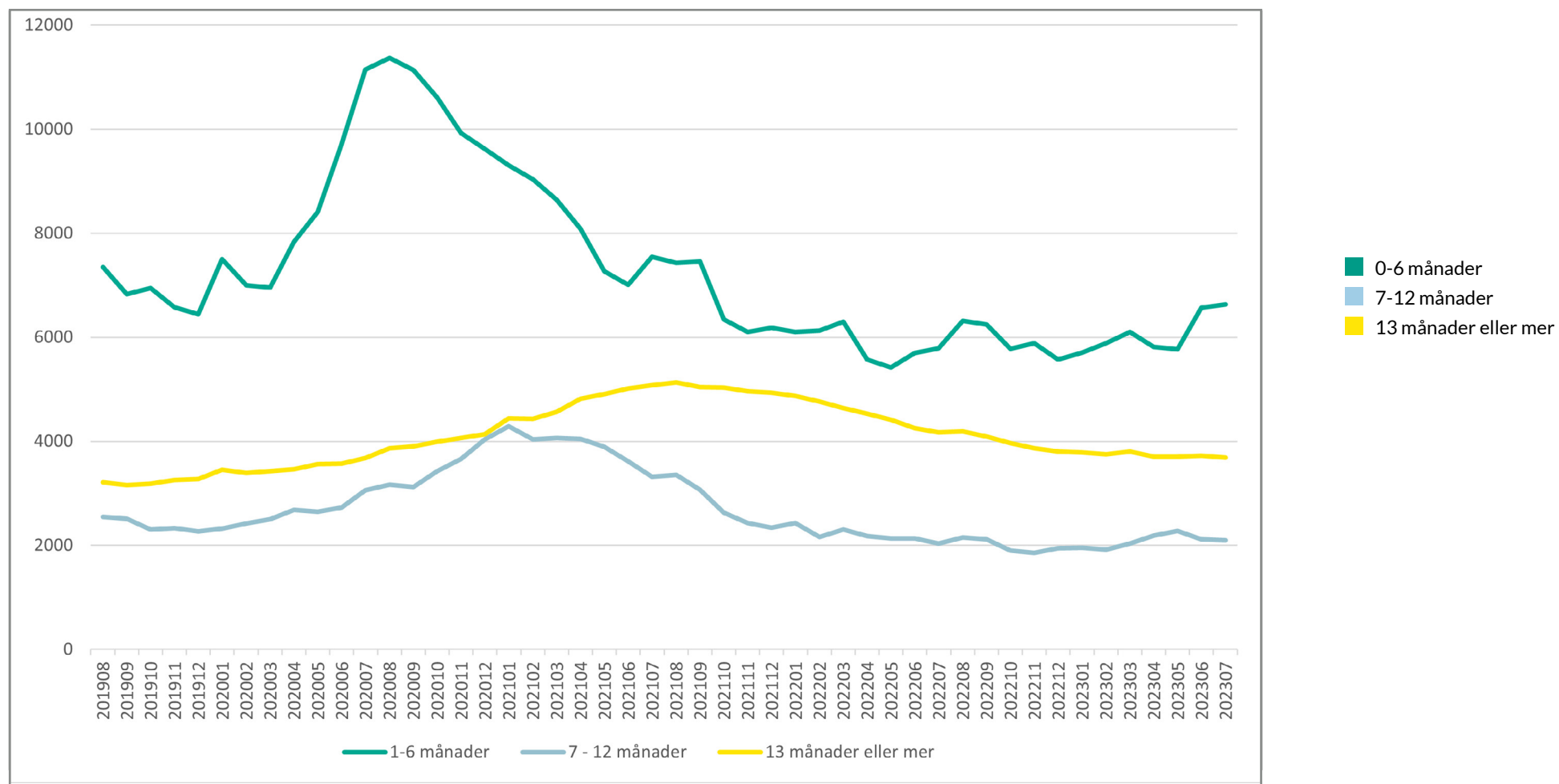
i år och föregående år

JULI  
2023



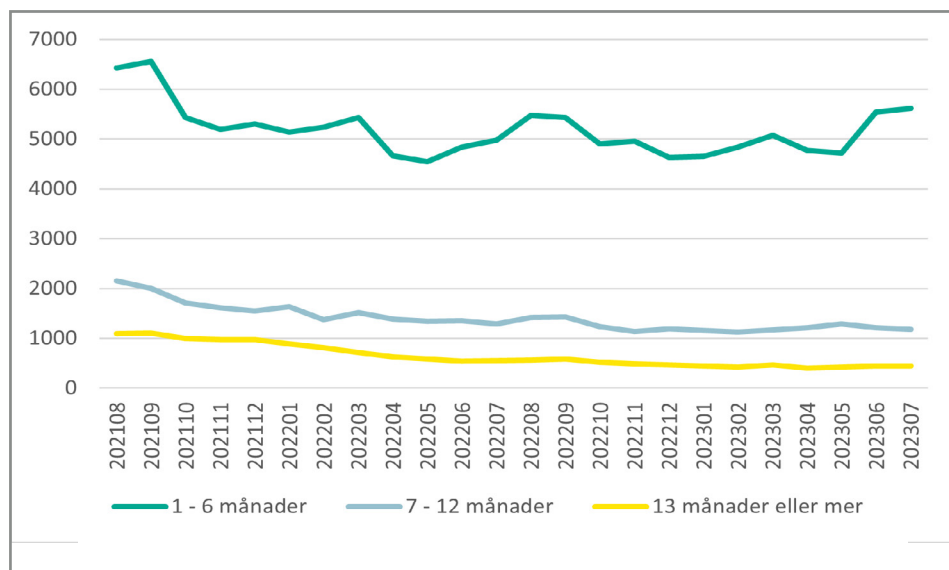
# Arbetslösa per månad efter arbetslöshetens längd

JULI  
2023



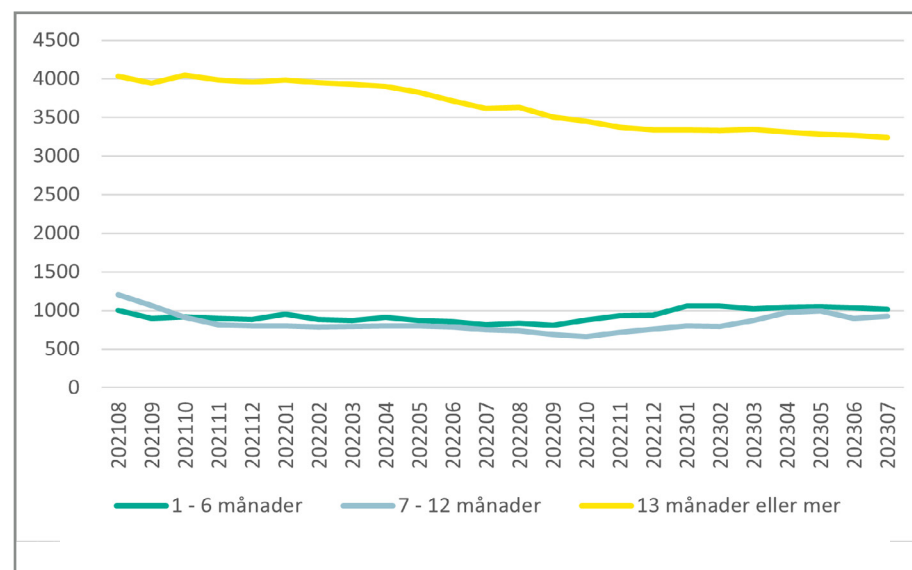


## Antal ersättningstagare per månad efter arbetslöshetens längd



- 0-6 månader
- 7-12 månader
- 13 månader eller mer

## Antal programdeltagare per månad efter arbetslöshetens längd



- 0-6 månader
- 7-12 månader
- 13 månader eller mer

# SVERIGES STÖRSTA A-KASSA

## MER ÄN BARA STATISTIK

Akademikernas a-kassa är Sveriges största a-kassa med över 760 000 medlemmar.

Tillsammans med våra fackförbund erbjuder vi Sveriges akademiker trygghet.

*Nyfiken  
på mer?*

[akademikernasakassa.se](https://akademikernasakassa.se)

# Akademikernas a-kassa.

# Utbetald ersättning - jämförelse 12 månader

JULI  
2023

Månad	Total ersättning 2023	Total ersättning 2022	Skillnad procent	Grundersättning 2023	Grundersättning 2022	Skillnad procent
Januari	106 487 195	122 594 542	-13,1%	1 769 151	2 065 203	-14,3%
Februari	115 676 545	120 461 038	-4,0%	2 378 973	1 859 099	+28,0%
Mars	143 553 155	143 170 843	+0,3%	3 023 964	2 500 622	+20,9%
April	118 996 174	106 020 015	+12,2%	3 100 069	2 157 158	+43,7%
Maj	117 350 743	102 240 489	+14,8%	2 886 461	1 653 738	+74,5%
Juni	156 857 586	124 682 940	+25,8%	3 438 220	2 056 124	+67,2%
Juli	136 470 762	115 392 391	+18,3%	3 223 434	2 056 246	+56,8%
Augusti						
September						
Oktober						
November						
December						
Summa	895 392 159	834 562 256	+7,3%	19 820 271	14 348 189	+38,1%

*Källa: OAS försäkringssystem (statsbidrag, ej justerat ersättningsdagar under året)*

# Utbetalda dagar - jämförelse 12 månader

JULI  
2023

Månad	Totalt antal dagar 2023	Totalt antal dagar 2022	Skillnad procent	Dagar grund 2023	Dagar grund 2022	Skillnad procent
Januari	108 075	127 919	-15,1%	4 683	5 301	-11,7%
Februari	116 975	124 005	-5,7%	6 132	4 713	+30,1%
Mars	144 866	147 998	-2,1%	7 641	6 333	+20,7%
April	120 382	109 337	+10,1%	7 895	5 525	+42,9%
Maj	117 654	104 227	+12,9%	7 485	4 250	+76,1%
Juni	156 904	126 726	+23,8%	8 679	5 171	+67,8%
Juli	137 310	117 451	+16,9%	8 099	5 340	+51,7%
Augusti						
September						
Oktober						
November						
December						
Summa	902 164	857 662	+5,2%	50 612	36 632	+38,2%

*Källa: OAS försäkringssystem (statsbidrag, ej justerat ersättningsdagar under året)*

Län	Arbetslösa	Ersättningstagare	Programdeltagare	Medlemmar	Andel arbetslösa juli 2023	Andel arbetslösa juli 2022
Uppgift om län saknas	4	2	2	669	0,6%	0,4%
Blekinge	112	47	65	9 248	1,2%	1,5%
Dalarna	148	82	66	14 036	1,1%	1,2%
Gotland	40	19	21	3 210	1,2%	1,6%
Gävleborg	197	88	109	13 756	1,4%	1,4%
Halland	266	158	108	21 176	1,3%	1,4%
Jämtland	105	60	45	8 116	1,3%	1,4%
Jönköping	211	112	99	17 845	1,2%	0,9%
Kalmar	139	76	63	11 048	1,3%	1,4%
Kronoberg	129	63	66	9 946	1,3%	1,5%
Norrbottnen	159	84	75	15 060	1,1%	1,2%
Skåne	2 215	1 329	886	102 444	2,2%	2,1%
Stockholm	4 541	2 859	1 682	241 784	1,9%	1,7%
Södermanland	208	109	99	14 289	1,5%	1,5%
Uppsala	592	346	246	35 867	1,7%	1,6%
Värmland	199	106	93	15 004	1,3%	1,4%
Västerbotten	236	125	111	19 467	1,2%	1,4%
Västernorrland	157	68	89	13 728	1,1%	1,4%
Västmanland	233	120	113	16 884	1,4%	1,4%
Västra Götaland	1 917	1 074	843	128 932	1,5%	1,5%
Örebro	211	113	98	17 281	1,2%	1,3%
Östergötland	404	202	202	34 374	1,2%	1,2%

## PER MÅNAD

Månad	2023	2022	2021	2020	2019	2018	2017	2016	2015	2014
Januari	11447	13401	18044	13279	12018	11339	11643	12761	13351	14164
Februari	11551	13045	17502	12801	11597	11382	11539	12381	13088	13975
Mars	11932	13239	17265	12887	11677	11719	11908	12381	13063	13992
April	11708	12277	16947	13970	11336	11224	11243	11993	13225	13636
Maj	11756	11968	16063	14611	11888	11341	11096	11587	12532	13693
Juni	12402	12088	15637	16011	11477	10924	11158	11759	12223	12751
Juli	12421	11986	15951	17876	11859	11009	10805	11541	13139	13508
Augusti		12659	15915	18398	13101	11971	11852	12123	13440	13714
September		12449	15564	18159	12495	11437	11518	12357	13247	13654
Oktober		11641	14002	18030	12432	10959	11132	11355	12937	13113
November		11596	13492	17651	12165	11393	11549	11173	12419	12703
December		11312	13453	17792	11981	10902	11203	11392	12378	12528

## PER ÅR

	2023	2022	2021	2020	2019	2018	2017	2016	2015	2014
Arbetslösa		26 521	33 133	34 898	25 914	24 635	24 768	26 102	28 821	30 004
Procent		3,50%	4,40%	4,72%	3,67%	3,51%	3,55%	3,78%	4,22%	4,47%
Årsmedlemmar		757 022	752 297	739 270	706 531	701 221	697 392	690 392	682 457	671 970

Årsmedlemmar är antalet medlemmar under året omräknat till medlem med 12 månadsavgifter betalade, fullbetald årsmedlem.

## ERSÄTTNINGSTAGARE

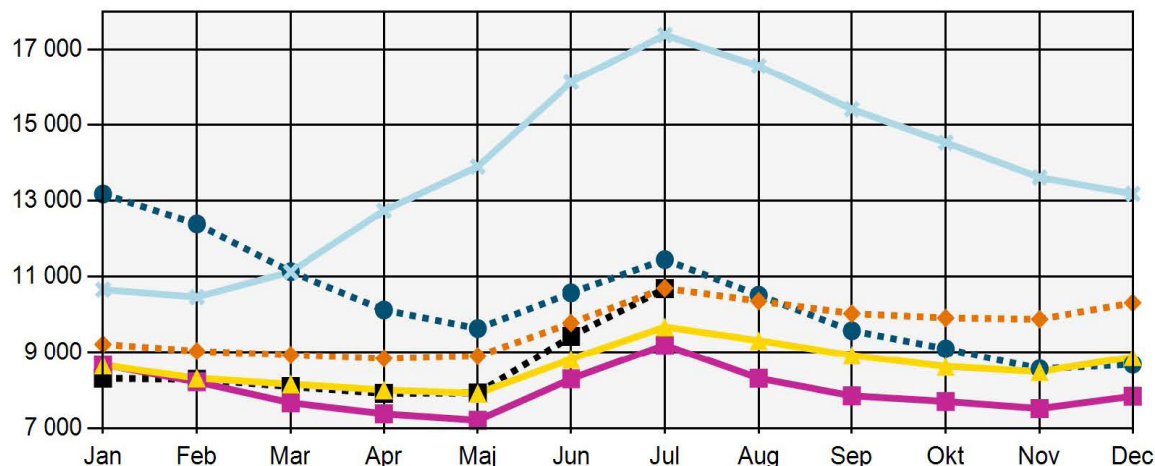
Månad	2023	2022	2021	2020	2019	2018	2017	2016	2015	2014
Januari	6255	7661	12092	9547	8444	7120	7186	7951	8586	9504
Februari	6372	7427	11440	9046	8030	7266	7112	7744	8318	9302
Mars	6704	7646	11001	9097	8057	7642	7480	7889	8230	9260
April	6383	6668	10514	10158	7717	7149	6755	7520	8405	8905
Maj	6428	6473	9350	10640	8311	7342	6656	7114	7612	9008
Juni	7199	6734	9048	11889	7863	6993	6828	7418	7344	8048
Juli	7240	6803	9723	13713	8313	7299	6594	7258	8391	8989
Augusti		7456	9669	14028	9518	8299	7619	7818	8574	9056
September		7445	9656	13738	8901	7781	7371	8148	8508	9076
Oktober		6653	8130	13466	8872	7363	6929	7032	8167	8507
November		6579	7788	12698	8563	7842	7339	6812	7603	7981
December		6282	7818	12452	8321	7325	6987	7074	7638	7799

## PROGRAMDELTAGARE

Månad	2023	2022	2021	2020	2019	2018	2017	2016	2015	2014
Januari	5192	5740	5952	3732	3574	4219	4457	4810	4765	4660
Februari	5179	5618	6062	3755	3567	4116	4427	4637	4770	4673
Mars	5228	5593	6264	3790	3620	4077	4428	4492	4833	4732
April	5325	5609	6433	3812	3619	4075	4488	4473	4820	4731
Maj	5328	5495	6713	3971	3577	3999	4440	4473	4920	4685
Juni	5203	5354	6589	4122	3614	3931	4330	4341	4879	4703
Juli	5181	5183	6228	4163	3546	3710	4211	4283	4748	4519
Augusti		5203	6246	4370	3583	3672	4233	4305	4866	4658
September		5004	5908	4421	3594	3656	4147	4209	4739	4578
Oktober		4988	5872	4564	3560	3596	4203	4323	4770	4606
November		5017	5704	4953	3602	3551	4210	4361	4816	4722
December		5030	5635	5340	3660	3577	4216	4318	4740	4729



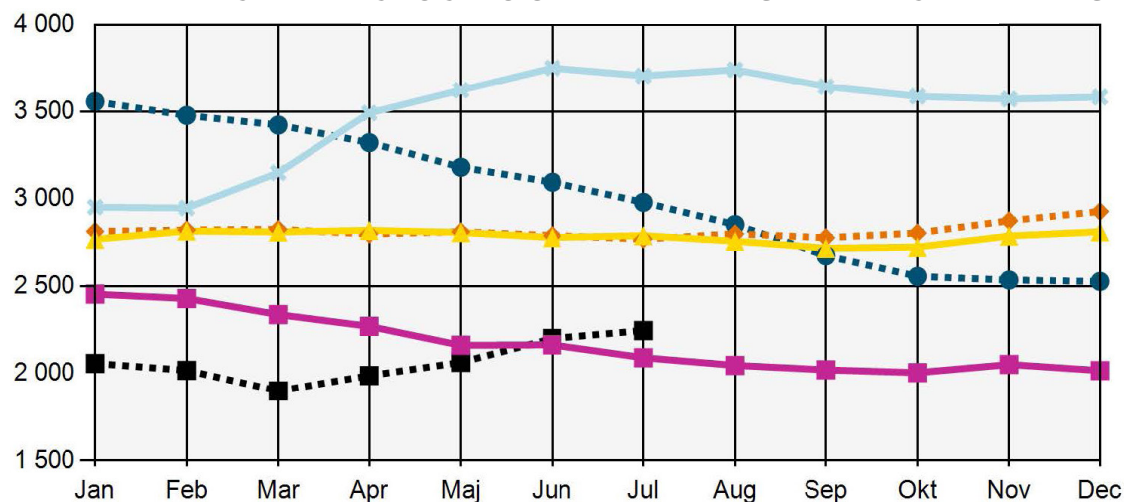
## ARBETSLÖSA



## ARBETSLÖSA

Arbetsökande utan arbete som inte deltar i ett arbetsmarknadspolitiskt program. (Har själva angett vilken a-kassa de tillhör.)

## DELTIDSARBETSLÖSA OCH TILLFÄLLIG TIMANSTÄLLNING



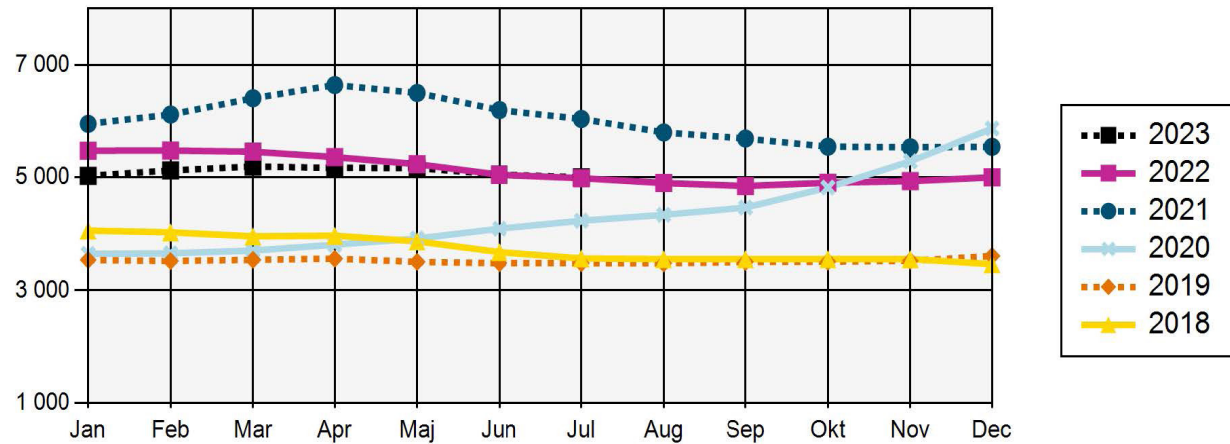
## DELTIDSARBETSLÖSA OCH TILLFÄLLIGA TIMANSTÄLLNINGAR

Deltidsarbetslösa - Personer med en fast eller tidsbegränsad anställning som har en kortare tjänstgöringstid än de skulle vilja ha. (Har själva angett vilken a-kassa de tillhör. Kan vara ersättningstagare i a-kassan.) Om de får ersättning eller ej framgår inte av statistiken.

Tillfälliga timanställningar - personer som har ett arbete på minst 8 timmar i veckan i genomsnitt och månad, där arbetet är av tillfällig karaktär (s.k. springvikarier, behovsanställda). (Har själva angett vilken a-kassa de tillhör. Kan vara ersättningstagare i a-kassan.) Om de får ersättning eller ej framgår inte av statistiken.

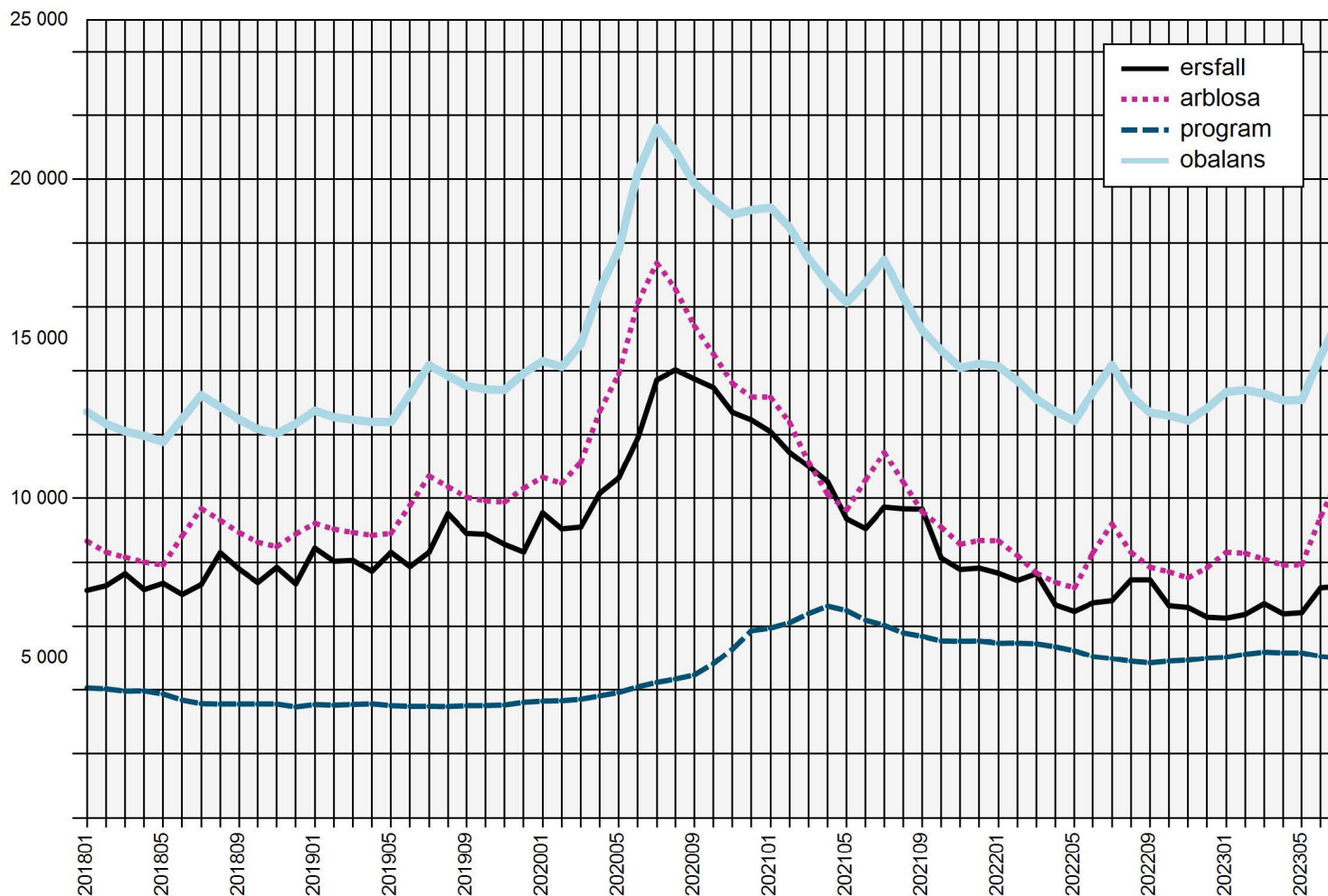


## I PROGRAM MED AKTIVITETSSTÖD



## I PROGRAM MED AKTIVITETSSTÖD

Deltar i program och får aktivitetsstöd från Försäkringskassan. (Har själva angett vilken a-kassa de tillhör.)



## ERSÄTTNINGSTAGARE AKADEMIKERNAS A-KASSA

Antalet medlemmar som fått ersättning från Akademikernas a-kassa.

## ANMÄLDA ARBETSFÖRMEDLINGEN

Antalet medlemmar i Akademikernas a-kassa som varit anmälda på Arbetsförmedlingen som arbetslösa.

## I PROGRAM

Antalet medlemmar i Akademikernas a-kassa i program med aktivitetsstöd.

## OBALANSTALET

Antalet medlemmar i Akademikernas a-kassa som varit anmälda på Arbetsförmedlingen samt de medlemmar som deltar i program.