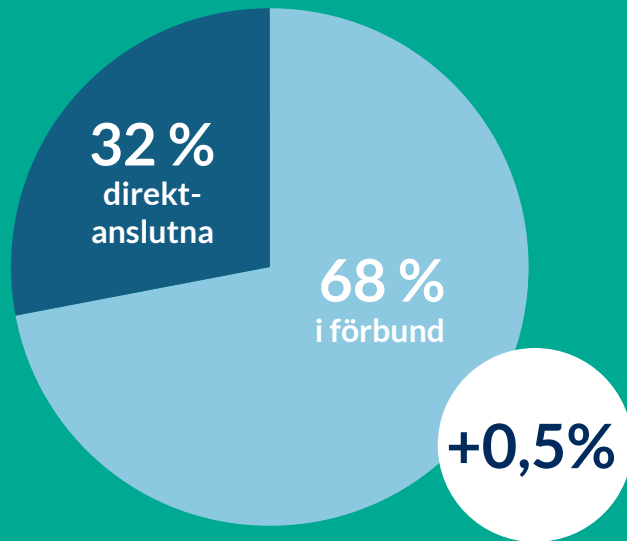
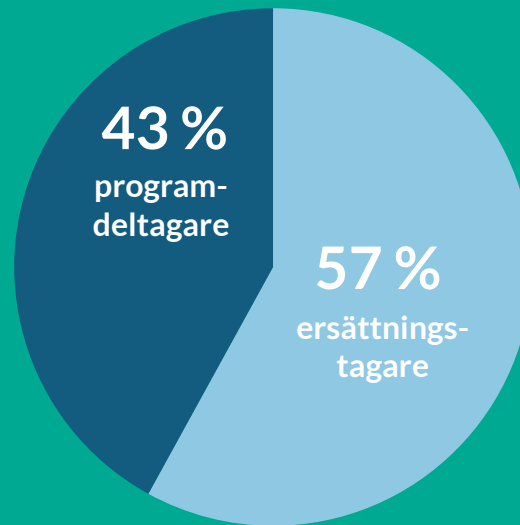


# Månadsrapport

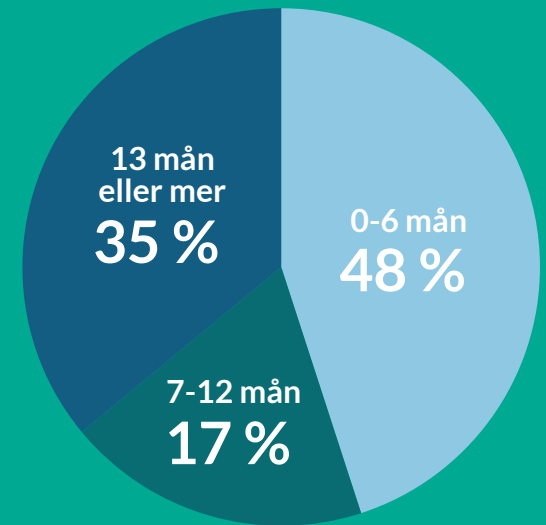
JULI 2022



VÅRA MEDLEMMAR:  
755 940



ARBETSLÖSA MEDLEMMAR:  
1,6% - 11 986 personer



ARBETSLÖSHETENS LÄNGD

9 197

var heltidsarbetslösa  
(anmälda på Arbetsförmedlingen)

2 091

var deltidsarbetslösa  
(anmälda på Arbetsförmedlingen)

117 451

ersättningsdagar  
betalades ut

115 392 391

kronor betalades  
ut i ersättning

# Vi ger dig det senaste om arbetsmarknaden

Vi på Akademikernas a-kassa vill att du lätt ska kunna få en aktuell bild av akademikers situation på arbetsmarknaden. Därför tar vi fram statistik som beskriver utvecklingen av arbetslösheten och anslutningen till förbund och a-kassa över tid, men framför allt som bidrar med riktigt färsk data.

Vår önskan är att kunskap och intresse för arbetsmarknadsläget ska öka. Hela samhället vinner på att det finns lättillgängliga fakta om läget på arbetsmarknaden. Mer fakta ökar möjligheten till att rätt resurser och åtgärder används för att möta arbetslösheten.

Månadsstatistiken låter dig följa hur deltagandet i arbetsmarknads-politiska program och antalet ersättningstagare hos Akademikernas a-kassa utvecklas – nuläge och historik. Där finns också uppgift om hur många av medlemmarna som egentligen är arbetslösa, och om arbetslösheten ökat eller minskat.

Vår månadsstatistik tar sikte på läget för våra medlemmar, det vill säga akademiker. Vi publicerar också rapporter med jämförelser av arbetsmarknadsdata kvartalsvis. Varje år publicerar vi dessutom Arbetslöshetsrapporten; en rapport där vi sammanställer all relevant statistik för arbetsmarknaden i stort. Hela rapporten kan du nu ta del av genom att besöka [arbetsloshetsrapporten.se](https://arbetsloshetsrapporten.se).

Trevlig läsning!



## VILL DU VETA MER?

Mer statistik om arbetsmarknaden hittar du på [arbetsloshetsrapporten.se](https://arbetsloshetsrapporten.se)



Distrikt/förbund	Antal juli 2022	Antal juli 2021	Ändring antal	Ändring procent
Summa samtliga	755 940	752 148	3 792	0,5%
Akademikerförbundet SSR	57 633	56 754	879	1,5%
Akavia	92 854	93 569	-715	-0,8%
DIK	16 897	17 221	-324	-1,9%
Fysioterapeuterna	8 930	9 245	-315	-3,4%
Kyrkans Akademikerförbund	i.u.	i.u.	i.u.	i.u.
Lärarnas Riksförbund	49 969	51 735	-1 766	-3,4%
Naturvetarna	i.u.	i.u.	i.u.	i.u.
Officersförbundet	7 495	0	0	i.u.
Reservofficerarna	i.u.	i.u.	i.u.	i.u.
Sjöbefälsföreningen	i.u.	i.u.	i.u.	i.u.
SRAT	14 617	15 044	-427	-2,8%
Sveriges Arbetsterapeuter	7 514	7 725	-211	-2,7%
Sveriges Arkitekter	9 159	9 079	80	0,9%
Sveriges Farmaceuter	i.u.	i.u.	i.u.	i.u.
Sveriges Ingenjörer	127 043	125 187	1 856	1,5%
Sveriges läkarförbund	i.u.	i.u.	i.u.	i.u.
Sveriges Psykologförbund	7 729	7 579	150	2,0%
Sveriges Skolledarförbund	i.u.	i.u.	i.u.	i.u.
Sveriges universitetslärare och forskare	16 522	16 395	127	0,8%
Sveriges Veterinärförbund	1 692	1 743	-51	-2,9%
Tjänstetandläkarna	i.u.	i.u.	i.u.	i.u.
Vårdförbundet	55 985	57 718	-1 733	-3,0%
Direktanslutna	243 735	222 014	21 721	9,8%
Ej matchade förbund	42 781	54 113	-11 332	-20,9%
Dubbelanslutna direktviserade	-4 616	-4 736	120	-2,5%

\* = Förbundsavsiserade distrikt som ej matchat

# Medlemmar per förbund och kön

JULI  
2022

Distrikt	Antal juli 2022	Varav kvinnor	Varav män	Antal juli 2021	Varav kvinnor	Varav män	Ändring antal	Ändring procent	Ändring kvinnor antal	Ändring kvinnor procent	Ändring män antal	Ändring män procent
<b>Förbundsaviserade</b>												
Akavia	92 854	55 188	37 666	93 569	55 389	38 180	-715	-0,8%	-201	-0,4%	-514	-1,3%
Lärarnas Riksförbund	49 969	35 360	14 609	51 735	36 700	15 035	-1 766	-3,4%	-1 340	-3,7%	-426	-2,8%
DIK	16 897	12 933	3 964	17 221	13 176	4 045	-324	-1,9%	-243	-1,8%	-81	-2,0%
Sveriges Ingenjörer	127 043	36 732	90 311	125 187	35 700	89 487	1 856	1,5%	1 032	2,9%	824	0,9%
Akademikerförbundet SSR	57 633	46 878	10 755	56 754	46 272	10 482	879	1,5%	606	1,3%	273	2,6%
Summa förbundsaviserade	344 396	187 091	157 305	344 466	187 237	157 229	-70	0,0%	-146	-0,1%	76	0,0%
<b>Direktaviserade</b>												
Fysioterapeuterna	8 930	7 113	1 817	9 245	7 361	1 884	-315	-3,4%	-248	-3,4%	-67	-3,6%
Sveriges Arbetsterapeuter	7 514	7 062	452	7 725	7 272	453	-211	-2,7%	-210	-2,9%	-1	-0,2%
Sveriges Skolledarförbund	i.u.	i.u.	i.u.	i.u.	i.u.	i.u.	i.u.	i.u.	i.u.	i.u.	i.u.	i.u.
Sveriges Arkitekter	9 159	5 828	3 331	9 079	5 759	3 320	80	0,9%	69	1,2%	11	0,3%
Kyrkans Akademikerförbund	i.u.	i.u.	i.u.	i.u.	i.u.	i.u.	i.u.	i.u.	i.u.	i.u.	i.u.	i.u.
Sjöbefälsföreningen	i.u.	i.u.	i.u.	i.u.	i.u.	i.u.	i.u.	i.u.	i.u.	i.u.	i.u.	i.u.
Sveriges Farmaceuter	i.u.	i.u.	i.u.	5 006	4 317	689	-5 006	i.u.	i.u.	i.u.	i.u.	i.u.
Sveriges läkarförbund	i.u.	i.u.	i.u.	i.u.	i.u.	i.u.	i.u.	i.u.	i.u.	i.u.	i.u.	i.u.
Vårdförbundet	55 985	50 938	5 047	57 718	52 554	5 164	-1 733	-3,0%	-1 616	-3,1%	-117	-2,3%
Naturvetarna	i.u.	i.u.	i.u.	i.u.	i.u.	i.u.	i.u.	i.u.	i.u.	i.u.	i.u.	i.u.
Sveriges Psykologförbund	7 729	5 761	1 968	7 579	5 660	1 919	150	0	101	0	49	0
Tjänstetandläkarna	i.u.	i.u.	i.u.	2 423	1 729	694	-2 423	-	0	-	0	-
Sveriges universitetslärare och forskare	16 522	8 610	7 912	16 395	8 450	7 945	127	0	160	0	-33	0
Sveriges Veterinärförbund	1 692	1 440	252	1 743	1 481	262	-51	0	-41	0	-10	0
Reservofficerarna	i.u.	i.u.	i.u.	i.u.	i.u.	i.u.	i.u.	i.u.	i.u.	i.u.	i.u.	i.u.
Officersförbundet	7 495	688	6 807	i.u.	i.u.	i.u.	i.u.	i.u.	i.u.	i.u.	i.u.	i.u.
SRAT	14 617	10 069	4 548	15 044	10 310	4 734	-427	-2,8%	-241	-2,3%	-186	-3,9%
Direktanslutna och ej matchade förbund	286 516	164 365	122 151	276 127	151 508	124 619	10 389	3,8%	12 857	8,5%	-2 468	-2,0%
Dubbelanslutna direktaviserade	-4 616	-2 787	-1 829	-4 736	-2 917	-1 819	120	-2,5%	130	-4,5%	-10	0,5%
Summa direktaviserade	411 544	259 088	152 456	407 682	256 370	151 312	3 862	0,9%	2 718	1,1%	1 144	0,8%
Summa samtliga	755 940	446 179	309 761	752 148	443 607	308 541	3 792	-	2 572	-	1 220	-

Skapad 2022-08-12 kl 11:21

# Ersättningstagare per förbund och kön

JULI  
2022

Distrikt	SAMTLIGA MEDLEMMAR			KVINNOR			MÄN		
	Antal juli 2022	Procent av medlemstal juli 2022	Procent av medlemsantal juli 2021	Antal juli 2022	Procent av medlemstal juli 2022	Procent av medlemsantal juli 2021	Antal juli 2022	Procent av medlemstal juli 2022	Procent av medlemsantal juli 2021
Summa samtliga	6 802	0,9%	1,3%	3861	0,9%	1,2%	2941	0,9%	1,4%
Akademikerförbundet SSR	594	1,0%	1,4%	442	0,9%	1,2%	152	1,4%	2,0%
Akavia	763	0,8%	1,2%	418	0,8%	1,1%	345	0,9%	1,4%
DIK	221	1,3%	2,1%	170	1,3%	2,0%	51	1,3%	2,5%
Fysioterapeuterna	21	0,2%	0,3%	17	0,2%	0,3%	4	0,2%	0,3%
Kyrkans Akademikerförbund	i.u.	i.u.	i.u.	i.u.	i.u.	i.u.	i.u.	i.u.	i.u.
Lärarnas Riksförbund	469	0,9%	1,1%	296	0,8%	1,0%	173	1,2%	1,4%
Naturvetarna	i.u.	i.u.	i.u.	i.u.	i.u.	i.u.	i.u.	i.u.	i.u.
Officersförbundet	5	0,1%	i.u.	i.u.	i.u.	i.u.	i.u.	i.u.	i.u.
Reservofficerarna	i.u.	i.u.	i.u.	i.u.	i.u.	i.u.	i.u.	i.u.	i.u.
Sjöbefälsföreningen	i.u.	i.u.	i.u.	i.u.	i.u.	i.u.	i.u.	i.u.	i.u.
SRAT	89	0,6%	1,1%	54	0,5%	1,0%	35	0,8%	1,2%
Sveriges Arbetsterapeuter	20	0,3%	0,4%	18	0,3%	0,5%	2	0,4%	0,2%
Sveriges Arkitekter	112	1,2%	2,3%	64	1,1%	2,2%	48	1,4%	2,3%
Sveriges Farmaceuter	i.u.	i.u.	i.u.	i.u.	i.u.	i.u.	i.u.	i.u.	i.u.
Sveriges Ingenjörer	637	0,5%	0,8%	191	0,5%	0,8%	446	0,5%	0,8%
Sveriges läkarförbund	i.u.	i.u.	i.u.	i.u.	i.u.	i.u.	i.u.	i.u.	i.u.
Sveriges Psykologförbund	34	0,4%	0,7%	22	0,4%	0,6%	12	0,6%	1,1%
Sveriges Skolledarförbund	i.u.	i.u.	i.u.	i.u.	i.u.	i.u.	i.u.	i.u.	i.u.
Sveriges universitetslärare och forskare	257	0	0	118	0	0	139	0	0
Sveriges Veterinärförbund	5	0	0	4	0	0	1	0	0
Sveriges Tandläkarförbund	i.u.	i.u.	i.u.	i.u.	i.u.	i.u.	i.u.	i.u.	i.u.
Vårdförbundet	97	0,2%	0,3%	87	0,2%	0,2%	10	0,2%	0,5%
Direktanslutna	3 125	1,3%	1,9%	1 764	1,3%	2,0%	1 361	1,3%	1,9%
Ej matchade förbund	376	0,9%	1,0%	214	0,7%	1,0%	162	1,2%	1,1%
Dubbelanslutna direktaviserade	-23	i.u.	0,7%	-18	0,6%	0,6%	-5	0,3%	0,9%

Skapad 2022-08-12 kl 11:21

# Programdeltagare per förbund och kön

JULI  
2022

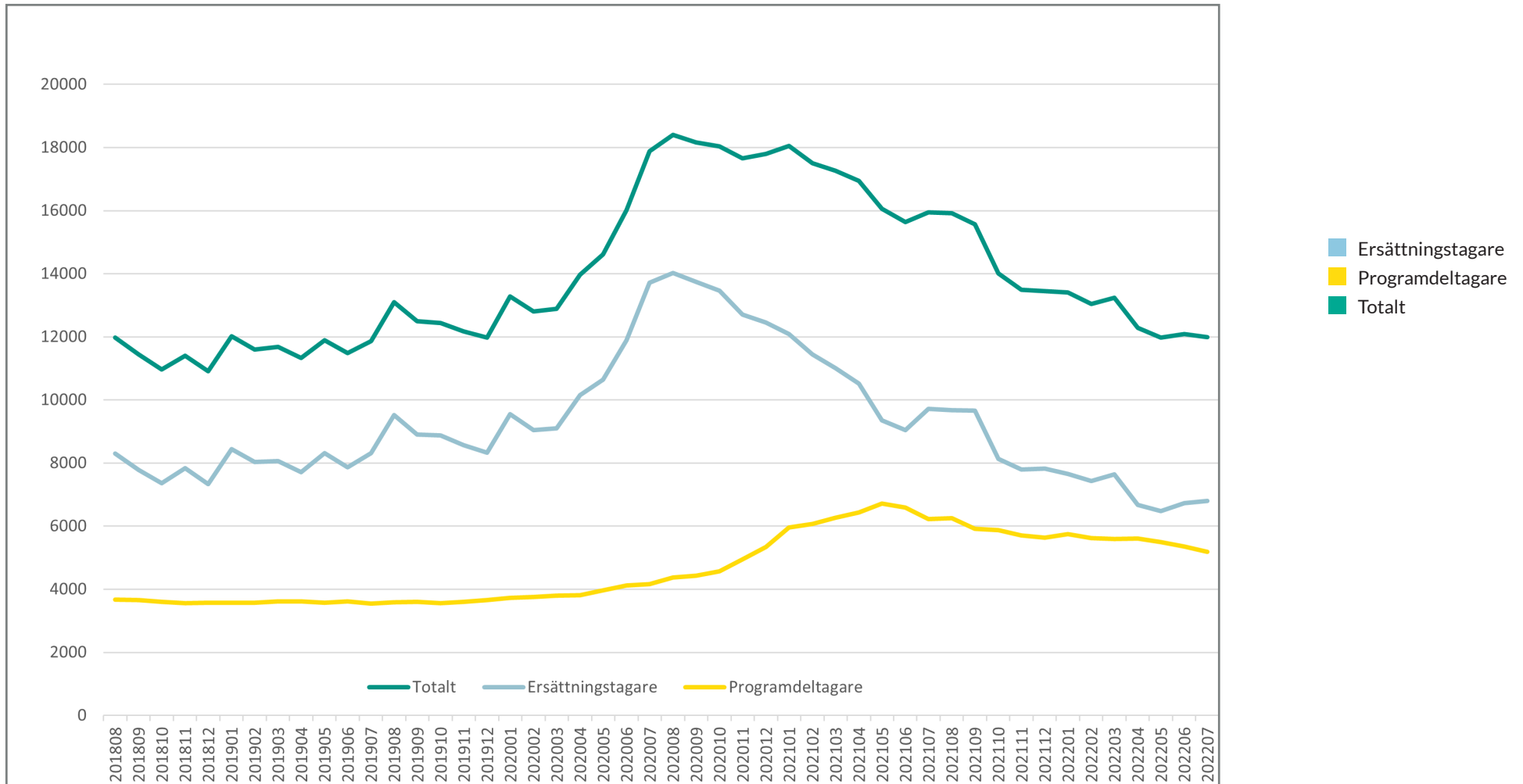
Distrikt	SAMTLIGA MEDLEMMAR			KVINNOR			MÄN		
	Antal juli 2022	Procent av medlemstal juli 2022	Procent av medlemsantal juli 2021	Antal juli 2022	Procent av medlemstal juli 2022	Procent av medlemsantal juli 2021	Antal juli 2022	Procent av medlemstal juli 2022	Procent av medlemsantal juli 2021
Summa samtliga	5291	0,7%	0,9%	2805	0,6%	0,8%	2486	0,8%	1,0%
Akademikerförbundet SSR	412	0,7%	0,9%	304	0,6%	0,8%	108	1,0%	1,3%
Akavia	518	0,6%	0,7%	245	0,4%	0,6%	273	0,7%	1,0%
DIK	178	1,1%	1,3%	120	0,9%	1,1%	58	1,5%	1,7%
Fysioterapeuterna	18	0,2%	0,2%	16	0,2%	0,2%	2	0,1%	0,2%
Kyrkans Akademikerförbund	i.u.	i.u.	i.u.	i.u.	i.u.	i.u.	i.u.	i.u.	i.u.
Lärarnas Riksförbund	217	0,4%	0,4%	151	0,4%	0,4%	66	0,5%	0,6%
Naturvetarna	i.u.	i.u.	i.u.	i.u.	i.u.	i.u.	i.u.	i.u.	i.u.
Officersförbundet	6	0,1%	i.u.	0,0%	0,1%	i.u.	0,0%	0,1%	i.u.
Reservofficerarna	i.u.	i.u.	i.u.	i.u.	i.u.	i.u.	i.u.	i.u.	i.u.
Sjöbefälsföreningen	i.u.	i.u.	i.u.	i.u.	i.u.	i.u.	i.u.	i.u.	i.u.
SRAT	68	0,5%	0,5%	45	0,4%	0,4%	23	0,5%	0,5%
Sveriges Arbetsterapeuter	22	0,3%	0,3%	21	0,3%	0,3%	1	0,2%	0,2%
Sveriges Arkitekter	70	0,8%	1,4%	50	0,9%	1,4%	20	0,6%	1,3%
Sveriges Farmaceuter	i.u.	i.u.	i.u.	i.u.	i.u.	i.u.	i.u.	i.u.	i.u.
Sveriges Ingenjörer	464	0,4%	0,5%	111	0,3%	0,4%	353	0,4%	0,5%
Sveriges läkarförbund	i.u.	i.u.	i.u.	i.u.	i.u.	i.u.	i.u.	i.u.	i.u.
Sveriges Psykologförbund	26	0,3%	0,4%	19	0,3%	0,4%	7	0,4%	0,5%
Sveriges Skolledarförbund	i.u.	i.u.	i.u.	i.u.	i.u.	i.u.	i.u.	i.u.	i.u.
Sveriges universitetslärare och forskare	92	0	0	35	0	0	57	0	0
Sveriges Veterinärförbund	5	0	0	4	0	0	1	0	0
Sveriges Tandläkarförbund	i.u.	i.u.	i.u.	i.u.	i.u.	i.u.	i.u.	i.u.	i.u.
Vårdförbundet	128	0,2%	0,2%	114	0,2%	0,2%	14	0,3%	0,3%
Direktanslutna	2958	1,2%	1,6%	1482	1,1%	1,5%	1476	1,4%	1,7%
Ej matchade förbund	198	0,5%	0,6%	127	0,4%	0,6%	71	0,5%	0,6%
Dubbelanslutna direktaviserade	-89	i.u.	2,1%	-40	1,4%	1,7%	-49	2,7%	2,6%

Skapad 2022-08-12 kl 11:21

# Ersättningstagare och programdeltagare

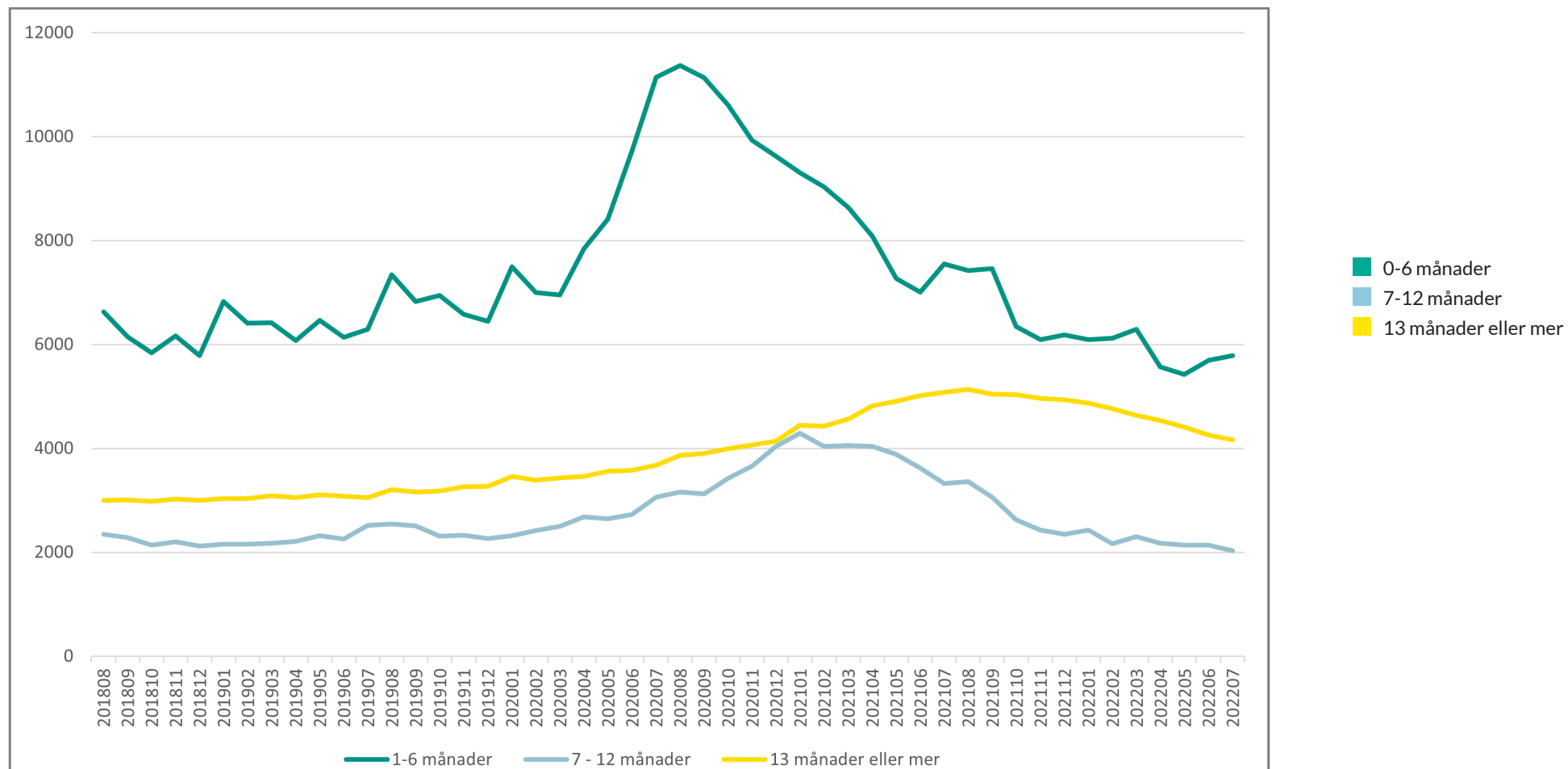
i år och föregående år

JULI  
2022



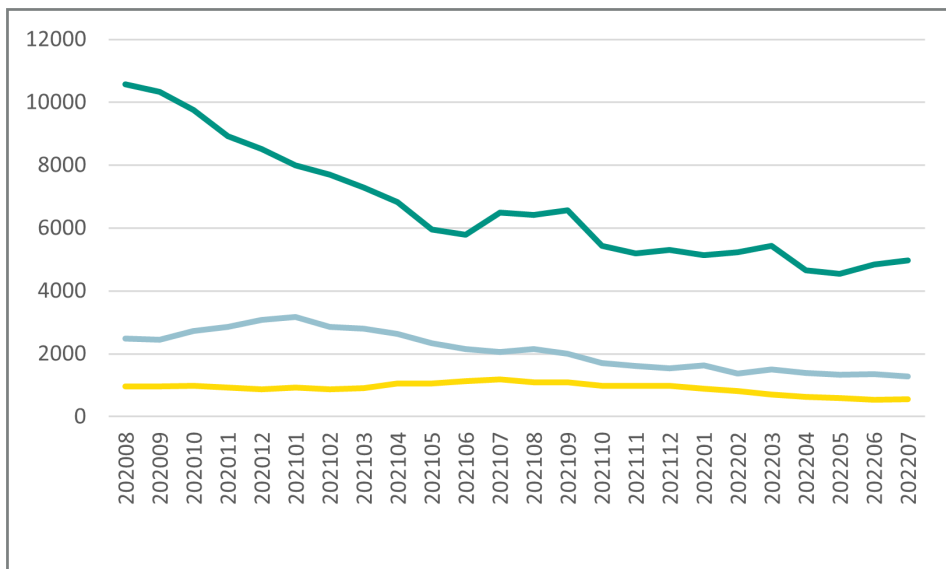
# Arbetslösa per månad efter arbetslöshetens längd

JULI  
2022



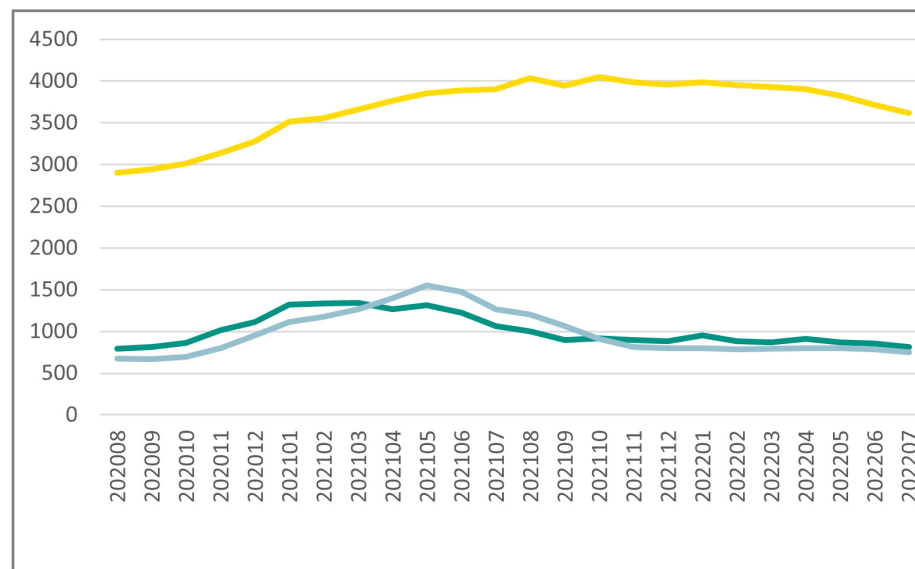


## Antal ersättningstagare per månad efter arbetslöshetens längd



- 0-6 månader
- 7-12 månader
- 13 månader eller mer

## Antal programdeltagare per månad efter arbetslöshetens längd



- 0-6 månader
- 7-12 månader
- 13 månader eller mer

# Utbetald ersättning - jämförelse 12 månader

JULI  
2022

Månad	Total ersättning 2022	Total ersättning 2021	Skillnad procent	Grundersättning 2022	Grundersättning 2021	Skillnad procent
Januari	122 594 542	234 191 703	-47,7%	2 065 203	2 540 032	-18,7%
Februari	120 461 038	198 089 722	-39,2%	1 859 099	2 321 110	-19,7%
Mars	143 170 843	182 625 561	-21,6%	2 500 622	1 907 474	+31,1%
April	106 020 015	204 384 953	-48,1%	2 157 158	2 248 448	-4,1%
Maj	102 240 489	152 147 653	-32,8%	1 653 738	1 725 379	-4,2%
Juni	124 682 940	139 474 178	-10,6%	2 056 124	1 467 483	+40,1%
Juli	115 392 391	184 787 037	-37,6%	2 056 246	2 209 415	-6,9%
Augusti						
September						
Oktober						
November						
December						
Summa	834 562 256	1 295 700 805	-35,6%	14 348 189	14 419 340	-0,5%

*Källa: OAS försäkringssystem (statsbidrag, ej justerat ersättningsdagar under året)*

# Utbetalda dagar - jämförelse 12 månader

JULI  
2022

Månad	Totalt antal dagar 2022	Totalt antal dagar 2021	Skillnad procent	Dagar grund 2022	Dagar grund 2021	Skillnad procent
Januari	127 919	244 136	-47,6 %	5 301	6 631	-20,1%
Februari	124 005	205 809	-39,7 %	4 713	5 895	-20,1%
Mars	147 998	190 466	-22,0 %	6 333	4 610	+37,4%
April	109 337	212 352	-48,5 %	5 525	5 588	-1,1%%
Maj	104 227	158 232	-48,5 %	4 250	4 400	-3,4%
Juni	126 726	144 424	-12,3%	5 171	3 640	+42,1%
Juli	117 451	192 330	-38,9 %	5 340	5 572	-4,1%
Augusti		170 940			5 594	
September		181 725			5 950	
Oktober		134 363			4 665	
November		125 995			4 508	
December		150 558			4 949	
Summa	857 662	1 347 749	-36,4%	36 632	36 335	+0,8%

*Källa: OAS försäkringssystem (statsbidrag, ej justerat ersättningsdagar under året)*

Län	Arbetslösa	Ersättningstagare	Programdeltagare	Medlemmar	Andel arbetslösa juli 2022	Andel arbetslösa juli 2021
Uppgift om län saknas	3	0	3	733	0,4%	0,3%
Blekinge	136	73	63	9 329	1,5%	1,5%
Dalarna	169	95	74	14 106	1,2%	1,4%
Gotland	51	28	23	3 217	1,6%	2,2%
Gävleborg	194	92	102	13 848	1,4%	1,7%
Halland	297	173	124	21 067	1,4%	1,7%
Jämtland	115	63	52	8 028	1,4%	2,0%
Jönköping	163	93	70	17 703	0,9%	1,3%
Kalmar	156	82	74	11 095	1,4%	1,8%
Kronoberg	150	70	80	9 951	1,5%	1,8%
Norrbottnen	180	95	85	15 225	1,2%	1,6%
Skåne	2 097	1 200	897	101 307	2,1%	2,6%
Stockholm	4 074	2 475	1 599	237 236	1,7%	2,4%
Södermanland	213	115	98	14 165	1,5%	1,7%
Uppsala	555	319	236	35 230	1,6%	2,1%
Värmland	214	127	87	14 924	1,4%	2,0%
Västerbotten	266	128	138	19 406	1,4%	1,8%
Västernorrland	194	102	92	13 758	1,4%	1,7%
Västmanland	234	101	133	16 769	1,4%	2,0%
Västra Götaland	1 883	1 057	826	127 536	1,5%	2,2%
Örebro	227	115	112	17 235	1,3%	1,7%
Östergötland	415	199	216	34 072	1,2%	1,5%

## PER MÅNAD

Månad	2022	2021	2020	2019	2018	2017	2016	2015	2014	2013
Januari	13401	18044	13279	12018	11339	11643	12761	13351	14164	14091
Februari	13045	17502	12801	11597	11382	11539	12381	13088	13975	13833
Mars	13239	17265	12887	11677	11719	11908	12381	13063	13992	13815
April	12277	16947	13970	11336	11224	11243	11993	13225	13636	13518
Maj	11968	16063	14611	11888	11341	11096	11587	12532	13693	13727
Juni	12088	15637	16011	11477	10924	11158	11759	12223	12751	12844
Juli	11986	15951	17876	11859	11009	10805	11541	13139	13508	13016
Augusti		15915	18398	13101	11971	11852	12123	13440	13714	14243
September		15564	18159	12495	11437	11518	12357	13247	13654	14329
Oktober		14002	18030	12432	10959	11132	11355	12937	13113	14310
November		13492	17651	12165	11393	11549	11173	12419	12703	13659
December		13453	17792	11981	10902	11203	11392	12378	12528	13478

## PER ÅR

	2022	2021	2020	2019	2018	2017	2016	2015	2014	2013
Arbetslösa		33 133	34 898	25 914	24 635	24 768	26 102	28 821	30 004	30 668
Procent		4,40%	4,72%	3,67%	3,51%	3,55%	3,78%	4,22%	4,47%	4,65%
Årsmedlemmar		752 297	739 270	706 531	701 221	697 392	690 392	682 457	671 970	659 698

Årsmedlemmar är antalet medlemmar under året omräknat till medlem med 12 månadsavgifter betalade, fullbetald årsmedlem.

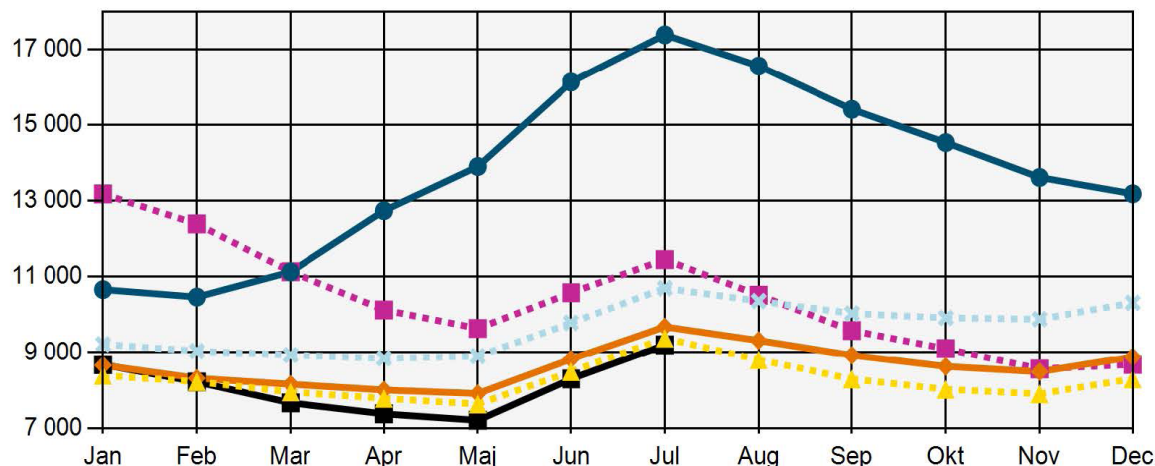
## ERSÄTTNINGSTAGARE

Månad	2022	2021	2020	2019	2018	2017	2016	2015	2014	2013
Januari	7661	12092	9547	8444	7120	7186	7951	8586	9504	9219
Februari	7427	11440	9046	8030	7266	7112	7744	8318	9302	9032
Mars	7646	11001	9097	8057	7642	7480	7889	8230	9260	8981
April	6668	10514	10158	7717	7149	6755	7520	8405	8905	8669
Maj	6473	9350	10640	8311	7342	6656	7114	7612	9008	8965
Juni	6734	9048	11889	7863	6993	6828	7418	7344	8048	8102
Juli	6803	9723	13713	8313	7299	6594	7258	8391	8989	8393
Augusti		9669	14028	9518	8299	7619	7818	8574	9056	9603
September		9656	13738	8901	7781	7371	8148	8508	9076	9685
Oktober		8130	13466	8872	7363	6929	7032	8167	8507	9645
November		7788	12698	8563	7842	7339	6812	7603	7981	8903
December		7818	12452	8321	7325	6987	7074	7638	7799	8789

## PROGRAMDELTAGARE

Månad	2022	2021	2020	2019	2018	2017	2016	2015	2014	2013
Januari	5740	5952	3732	3574	4219	4457	4810	4765	4660	4872
Februari	5618	6062	3755	3567	4116	4427	4637	4770	4673	4801
Mars	5593	6264	3790	3620	4077	4428	4492	4833	4732	4834
April	5609	6433	3812	3619	4075	4488	4473	4820	4731	4849
Maj	5495	6713	3971	3577	3999	4440	4473	4920	4685	4762
Juni	5354	6589	4122	3614	3931	4330	4341	4879	4703	4742
Juli	5183	6228	4163	3546	3710	4211	4283	4748	4519	4623
Augusti		6246	4370	3583	3672	4233	4305	4866	4658	4640
September		5908	4421	3594	3656	4147	4209	4739	4578	4644
Oktober		5872	4564	3560	3596	4203	4323	4770	4606	4665
November		5704	4953	3602	3551	4210	4361	4816	4722	4756
December		5635	5340	3660	3577	4216	4318	4740	4729	4689

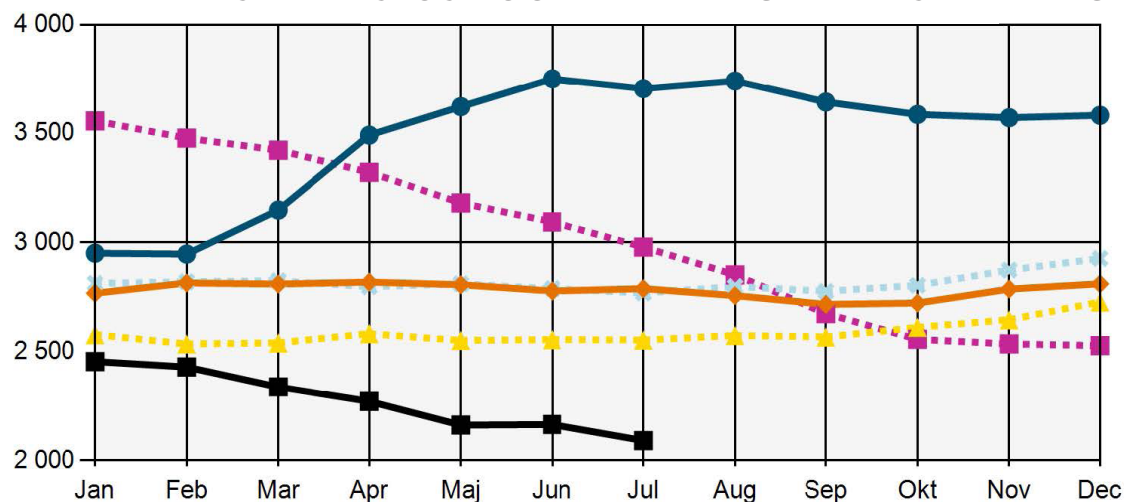
### ARBETSLÖSA



### ARBETSLÖSA

Arbetsökande utan arbete som inte deltar i ett arbetsmarknadspolitiskt program. (Har själva angett vilken a-kassa de tillhör.)

### DELTIDSARBETSLÖSA OCH TILLFÄLLIG TIMANSTÄLLNING

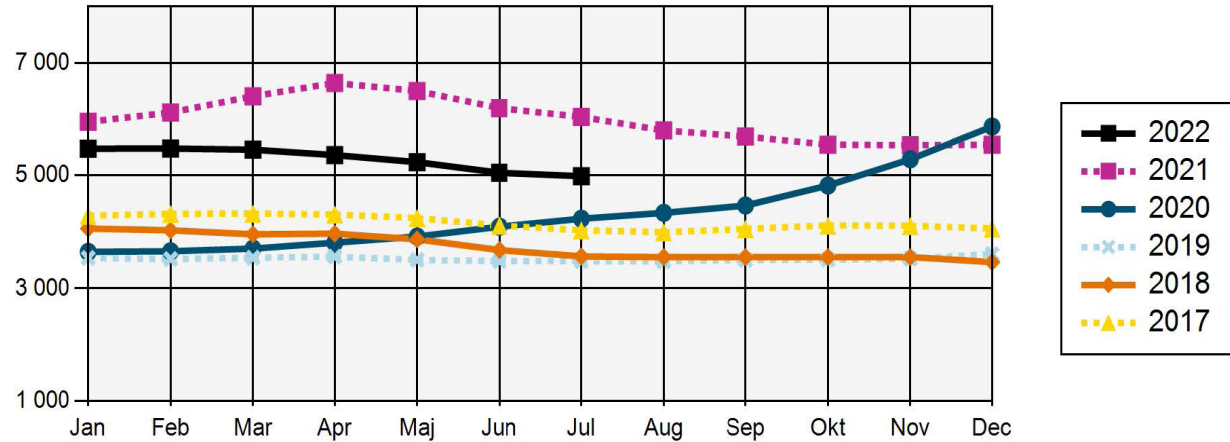


### DELTIDSARBETSLÖSA OCH TILLFÄLLIGA TIMANSTÄLLNINGAR

Deltidsarbetslösa - Personer med en fast eller tidsbegränsad anställning som har en kortare tjänstgöringstid än de skulle vilja ha. (Har själva angett vilken a-kassa de tillhör. Kan vara ersättningstagare i a-kassan.) Om de får ersättning eller ej framgår inte av statistiken.

Tillfälliga timanställningar - personer som har ett arbete på minst 8 timmar i veckan i genomsnitt och månad, där arbetet är av tillfällig karaktär (s.k. springvikarier, behovsanställda). (Har själva angett vilken a-kassa de tillhör. Kan vara ersättningstagare i a-kassan.) Om de får ersättning eller ej framgår inte av statistiken.

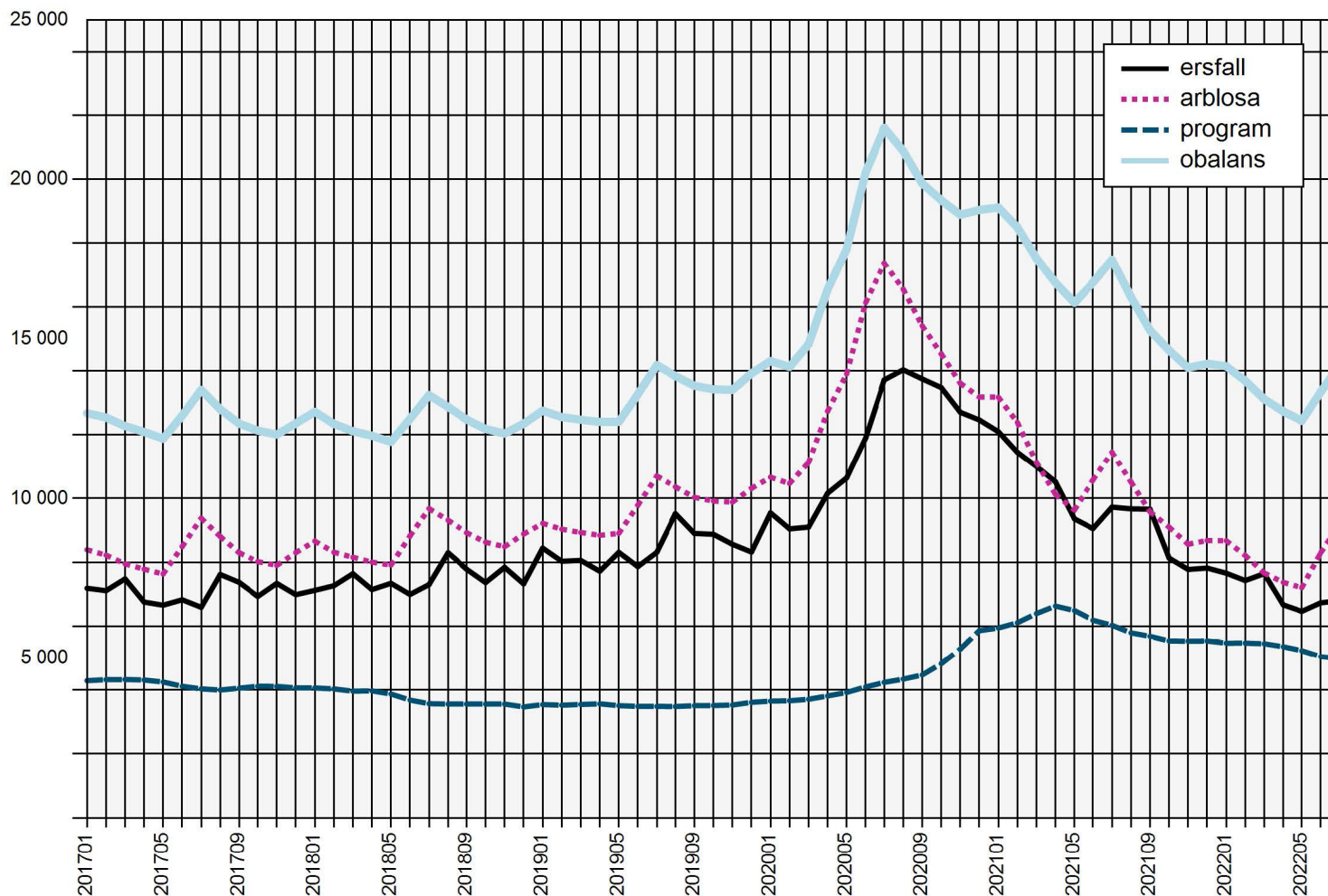
## I PROGRAM MED AKTIVITETSSTÖD



## I PROGRAM MED AKTIVITETSSTÖD

Deltar i program och får aktivitetsstöd från Försäkringskassan. (Har själva angett vilken a-kassa de tillhör.)





## ERSÄTTNINGSTAGARE AKADEMIKERNAS A-KASSA

Antalet medlemmar som fått ersättning från Akademikernas a-kassa.

## ANMÄLDA ARBETSFÖRMEDLINGEN

Antalet medlemmar i Akademikernas a-kassa som varit anmälda på Arbetsförmedlingen som arbetslösa.

## I PROGRAM

Antalet medlemmar i Akademikernas a-kassa i program med aktivitetsstöd.

## OBALANSTALET

Antalet medlemmar i Akademikernas a-kassa som varit anmälda på Arbetsförmedlingen samt de medlemmar som deltar i program.